

EUROPAKO GEOGRAFIA


Kerman Bizkarra Garrido

LISTADO DE NOMBRES GEOGRAFICOS DE LOCALIZACION OBLIGATORIA

1. PAISES Y CAPITALES

2. MEDIO FISICO

Penínsulas: Escandinavia, Kola, Jutlandia, Bretaña, Ibérica, Itálica, Balcánica, Crimea.

Mares: de Kara, de Barents, Báltico, Blanco, del Norte, Cantábrico, Tirreno, Adriático, Jónico, Egeo, Negro, de Azov, Caspio.

Golfos: Bótnia, Finlandia, Vizcaya, León, Tarento.

Cabos: Norte, Finisterre, S. Vicente, Spartivento, Matapán.

Estrechos: Kattegat, Skagerrak, Canal de la Mancha-Paso de Calais, Gibraltar, Otranto, Messina, Bósforo, Dardanelos.

Islas: Islandia, Faroer, Shetland, Orcadas, Hébridas, Británicas, Azores, Madeira, Canarias, Baleares, Córcega, Cerdeña, Sicilia, Malta, Islas Jónicas, Creta, Rodas, Chipre.

Lagos: Ladoga, Onega, Peipus, Constanza, Lemán, Neuchatel, Mayor, Como, Iseo, Garda, Balatón

Ríos (ciudades importantes en las desembocaduras): al mar Blanco: Pechora, Duina Septentrional. Al mar Báltico: Duina Occidental (Riga), Niemen, Vístula (cerca: Gdansk), Oder. Al mar del Norte: Elba (Hamburgo), Wesser (Bremen), Rhin (Rotterdam), Mosa, Escalda, Támesis (Londres). Al Atlántico (Canal de la Mancha y golfo de Vizcaya): Sena (Le Havre), Loira (Nantes), Garona (Burdeos, en el estuario de la Gironde). Al Mediterráneo: Ródano-Saona (Marsella cercana). Al Adriático: Po. Al Egeo: Maritza. Al Negro: Danubio (afluentes: Inn, Drave, Save, Tisza), Dniéster, Dniéper. Al mar de Azov: Don (Rostov). Al Caspio: Volga y Ural.

Cordilleras, macizos, fosas, cuencas, llanuras:

Macizos y fosas de Escocia: Highlands, Grampianos (Ben Nevis, 1.343 m), Lowlands (fosas de Glasgow y Edimburgo), Southern Uplands. **Macizos de Inglaterra:** Cordillera de los Peninos, Macizo de Gales (Snowdon, 1.085 m), Macizo de Cornualles; Cuenca de Londres.

Irlanda: Macizos de Donegal, montes Wicklow, depresión central del río Shannon y afluentes

Alpes Escandinavos (Galdhoppingen, 2.469 m), llanura de Laponia, llanura de Finlandia.

Macizos paleozoicos: (Francia) Macizo Bretón o Armoricano, Macizo Central Francés, Ardenas, Vosgos (Francia). Selva Negra, Macizo Esquistoso Renano, Harz, Macizo de Turingia, Montes de Bohemia (Alemania), Montes Metálicos, Sudetes (R. Checa-Polonia), Lysa Gora (Polonia), macizo de Ródope (p. Balcánica). Macizo de Calabria (S. de Italia); Urales (Narodnaia Gora, 1.894 m).

Cordilleras alpinas: Pirineos (Aneto, 3.404 m), Jura, Alpes (Montblanc, 4.807 m), Apeninos (Gran Sasso, 2.914 m), Montes Tatra (Tatra, 2.655 m)-Cárpatos-Alpes de Transilvania, Alpes Dináricos, Alpes canes-montes del Pindo, Cáucaso (Elbruz, 5.633 m).

Corredores: del Rin, Corredor del Ródano Saona, fosa de la Limagne.

Llanuras prealpinas: Ebro, Guadalquivir, Po.

Cuencas: Cuenca de París, Cuenca de Suabia-Franconia, Cuenca de Panonia o llanura de Hungría (Panonia), Moldavia, Valaquia,

Llanuras: llanura del Norte Europea, llanura Central Rusa, llanura de Ucrania, Alturas del

1. **GUNE FISIKOAK:**

Gaur egun Europak 500 milioi biztanle inguru ditu, 135 biztanle kilometro karrutuko, hau da, nahiko dentsitate handia eta orekatua du. Europako dentsitate altu hau, historikoa izan da, izan ere, egokia da giza jarduerak egiteko bi arrazoi nagusi baititu:

- **Latitudea:** Zonalde epela da, latitude ertainean kokatuta baitago. Honez gain, itsasoak hainbat sarrera dituzenez, itsasoaren eragina oso handia da eta ondorioz tenperaturak epelak, hezetasun handia eta prezipitazioak ugariak dira. Gainera, ez daude basamortuak. Hau guztia dela eta, ingurune fisikoa egokia da giza jarduerak egiteko.
- **Erliebea:** erliebea egokia da, eta lautadak dira nagusi: iparraldean, nahiz hegoaldean. Mendi altuenak Alpeak dira eta ondoren Pirineoak, eta bertako mendien inguruan egokitzen dira populazio ugariena. Mosku bitarteko nekazaritza guneak oso populatuak dira. Lurraren egokitasun honen ondorioz, gizakiaren gehiegizko iharduerak ingurunea aldatzen ari dira. Honen adibide ditugu: euri azidoa, basamortizazio prozesua...

2. **ERLIEBEA:**

Mendietan hiru material bereizten dira: batetik, material plutonikoak dituzten mendiak, bestetik sedimentuzkoak direnak eta azkenik sumendiak. Material ezberdin hauen ondorioz, erliebe ezberdin bat sortzen da.

Hasiera batean dena konpaktua zen eta itsasoaren azpian zegoen, baina poliki-poliki azaleratzen joan ziren. Europa dena konpaktua zen, hori dela eta pangias deitzen zitzaion. Haustura garrantzitsua; Afrika eta Europaren artekoa da, Tetis itsatsoan. Honen ondorioz, bertan kokatzen dira haustura gehienak.

- **Erliebearen sorrera:** Europaren material zaharra prekanbikoak dira, batez ere, Eskozian pilatu dira. Material hauek ez dute entidatea erliebea sortzeko, material solteak baitira. European lehenengo materiala erliebea sortzen duena kaledoniarra da, arku kaledoniarra sortu zuena: Eskandinavian.... Hala ere, European garrantzia handiago du hertziniar garaikoak, izan ere, Europako lur gehiena azeleratu zen. Garai honetakoak dira esate baterako: Iberiar Penintsulako mesetak eta bertako mendiak, Jahz... Sudetek arte. Garai honetakoak dira Europako iparraldeko lautada (Dinamarca, Holanda...) Errusiako plataforma eta Eskandinabiako eskudoa ere garai honetakoak dira. Denak paleozoikoak dira (570.000-230.000 garaikoak).

Erliebeak garai hartakoa eta gaur egungoa ez du zer ikusirik. Nahiz eta materiala garai hartakoa izan, erliebe beste garai batekoa da. materialak gogorak dira; granitoa, kristalizatuak, plutonikoak ageri dira. Higatuak izango dira, ondoren azpira joango dira gainean material gehiago utziz. Azpikoak,

kristalizatuak izango dira, plutonikoak, hau da, gogorrak. Kaleniarrek eta hertziniar garaikoak material gogorrak dira, esate baterako, granitoa, eskistoa, are gogorra...

- Mesozoikoa (250.000-65.000): Ez dago ia indar tektonikorik, hori dela eta, materiala higatu eta sedimentatu egingo da. Material hau ordokietan eta itsasoan sedimentatuko dira, batez ere Tetis itsasoan, garrantzi handia hartu zuena.

- Erosio zikloaren bilakaera teorikoa: <http://glosarios.servidor-alicante.com/geologia/ciclo-de-erosion>

- Zenozoikoa (65.000-gaur egun): Plegamendu alpinarra, orogenia alpetarra gertatzen da. Tektonika mailan, oso bizia izan zen, garai potenteena. Garai honetan erliebe guztia berpiztu egin zen eta gaur egungo erliebea sortu zen. Beraz, plegamendu alpinoaren ondorioz, Europako azken lurra altxatu eta azaleratu egin ziren, hori dela eta, mendikate garrantzitsuenak alpinoak dira.

Tetis itsasoa mendebaldeko itsasoarekin juntatu zen, eta ondorioz, materiala azaleratzen hasi zen: Alpeak, Pirineoak, Apeninoak, Beltika, Kataluniako kordillera, mendi Pindoak, Balkanak, Rodope eta Karpatoak Europako mendi altuenak dira.

Indarraren ondorioz, zonalde batzuk altxatu egin ziren altura handiak sortuz, hala ere, beste zonalde batzuk sakan bihurtu ziren. Sakan hauek itsasoa bereganatu zuten, esate baterako; Po bailara, Guadalquivir, Ebro, Toscana, Hungaria, Rumania.

- Ebro: Itsasoa barrura sartu zen, baina Kataluniako Kordilerak pasoa kendu zion. Ondorioz, zuloa sortu zen, Ebroko delta dena hain zuzen ere. Zulo honetan materiala metatzen joan zen poliki-poliki.

Plegamendu alpinoak beste zonalde batzuetan izan zuen eragina. Lehen aipatutako material zaharrak erliebe berriak berpiztu zituen, esate baterako: Eskandinabiako mendikateak, Highlands, Gales, Korduales, Peninos, Bretaniako mendiak, Frantzia, Alemania, Holanda eta Belgikako mendikateak. Mendien indar hauekin haustura batzuk sortu ziren, ondorioz, mendikate batzuk altxatu egin ziren baina beste batzuk behera egin zuten, ordokiak sortuz. Fenomeno hau hegoaldeko indarra da.

Hegoaldeko indar honek, iparraldean du eragina, izan ere iparraldea inklinatu egin zen. Indarra mendebaldea eta Noruegako dortsala bultzatu zuen. Honek haustura sortu zuen, goruntz egin zuen baina oso gutxi, inklinazio bat sortuz. Inklinazio hau ipar lautadako inklinazioa da. inklinazio honen ondorioz, itsasoaren mailak gora egiten badu uholdeak gerta daitezke eta horri aurre egiteko bunkeak eraikitzen dira. Salbuespena Iberiar Penintsula da. Bertan, mendi berriak eta ibaiak sortu ziren. Indar tektoniko hauek materiala gora altxatu zuten, bi meseta sortuz. Meseta hauetan, materiala oso gogorra denez ez da hausten, hala ere, badira haustura puntu batzuk mendiak sortzen dituenak: Iberiar mendikateak, Kordilera zentrala, Sierra Morena, Kantabriar mendiak.

Azken urteetan sedimentazio prozesua eman zen eta higadura prozesu horretan, glaziazioa ematen da. Glaziazioa eta pre-glaziazioa iparraldean ematen da, non neguak oso hotzak dira baina udak, eguzkiaren indarra dela eta izotza urtzen du. Nahikoa da 2º-3º jaitea neguan sortutako izotza ez urtzeko, ondorioz, izotza metatzen eta akumulatzen doa. Glaziazio fenomeno hau Londres, Amsterdam... altitudera iritsi zen. Izotzaren ondorioz, 200m-ko mendiak sortzen dira, higadura ematen da, hori dela eta, akumulazioa ematen da.

Pre-glaziazioa, aldiz, itsasoak gora egitearen fenomenoaren ondorioz ematen da, iparraldeko kostaldea inundatuz.

Plegamendu alpinoarekin, metatutako materiala plegatu egin zen. Beste material batzuk hautsi egiten dira; gora, behera edo mantenduz. Honek konportamendu eta erliebe ezberdinak sortzen ditu.

3. EUROPAKO ERLIEBEA:

Hiru unitate mota nagusi daude: Lautadak, mendikate zaharrak edo mendikate alpinoak

- Lautada:

Europan dute presentzia gehiena eta lau mota daude:

- Europako ipar lautada: Ingalaterrako hego-erdialdetik eta ekialde osoan hasita, Normandia, Frantzia, Belgika iparralde (zonalde flandiarra), Holanda, Polonia, Alemania iparralde, Danimarka osoa, Poloniako zonalde gehienak, Errusia, Suedia eta azkenik Finlandiak osatzen dute. Esan daiteke, Iparraldeko zonalde gehiena osatzen duela.

Bedez agertzen dena (0-200m)



- **Materiala:** Erliebearen sorreraren arabera, hertziniar orogenian azaleratu ziren. Zenoziokoan (65.000) plegamendu alpetarrak lautada honi inklinazioa ematen dio,

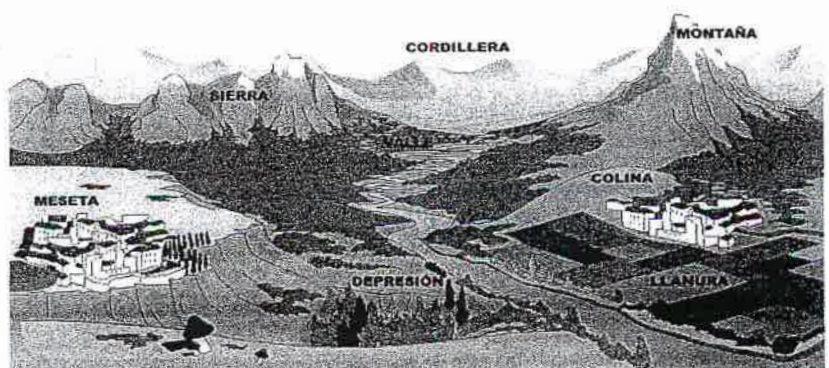
itsasoruntz. Ez du asko sufritu indar tektonikoa, inklinazioa jasan dute. Berez material zaharrez dago sortua, baina material hauek ez dira ikusten. Lautada guztien gainean sedimentutako material berriak daude, bigunak direnak.

- **Paisaiak:** Ez da guztiz laua, izan ere, fenomeno bate maten da; aldapa paisaia delakoa. Sedimentatutako materialen artean beti dago gogorrago bat, higadura ondo jasaten dutenak, erresistentzia gehiago dutenak. Material hauek gailurretan agertzen dira eta altura gutxiko tontorrak sortzen ditu, 100 metrokoak inguru.

Zenbait kasutan, bereziki kosta aldean, itsasoak oso altura gutxi dauka. Hori dela eta, lurra poliki- poliki itsasoa barneratzen joaten da, padurak oso zabalak sortuz. Padura hauek oso zabalak dira eta oso ohikoa da dunak egotea, baita itsasoaren gorabeherak kontrolatzeko dikeak izatea, ondorioz, askotan lautada hauek artifizialak dira, Holanda da honen adibiderik garbiena. Dikeak egiten dituzte eta barrukoa lehertzeko kanalak erabiltzen dituzte, lur artifizialak sortuz, zeinak oso produktiboak diren nekazaritza arloan.

- **Mendikate zaharrei lotutako lautadak:** Mendikate zaharrak batez ere Europa erdialdekoak dira. Zonalde hauek hautsi egiten dira eta ondorioz, blokeak sortzen dira batzuk gora egiten dutenak (Horst) eta beste batzuk behera (Graven). Adibide garbienak dira, Ohian Beltza eta Rhin ibaia. Graven egitura ikusten dugu: Loira ibaian, Mosela ibaian, Rhin ibaian, Wesser ibaian eta Elba ibaian. Gravenetan material bigunak ikusiko ditugu, sedimentatutako materialak dira; hala nola buztina. Sortzen den paisaia, laua da, sedimentatuako lautadak hain zuzen ere. Lur hauek oso emankorrak dira nekazaritza arloan. Graven garrantzia du, izan ere, Iparraldea eta Hegoaldea konektatzen du. Iparraldean hiriak gehiago garatzen dira hegoaldean baino non bertan etxe orratzak dira ugariak. (Frankfur adibidez).
- **Hegoaldeko lautadak:** Plegamendu alpinoaren ondorioz sortutakoak dira. Zonalde batzuk altxatu (plegatu) egiten diren bitartean, beste batzuk Itsaso azpitik edo ondoratzen dira. Honen adibide ditugu: Tajoko depresioa, Guadalquivirreko depresioa, Ebro, Kordillera Kostero Katalana, Valentzia, Suitzako arana, Akitania, Babiera, Po, Munich, Toskana, Lazio, Florentzia, Erroma, Hungaria eta Valaquia. Depresio garrantzitsuenak; Aral, Kaspio eta Baltiko aranetan sortzen direnak dira.

Materialei dagokionez, sedimentatutako material berria da. Hori dela eta, paisaia ez da erabat laua, aldapa paisaia oso ohikoa



- da. Zonalde hauek oso emankorrak dira nekazaritza arloan, eta tradizionalki oso populatuak izan dira. Gainera, hauetako asko itsaso izan ziren, eta ibaiak poliki-poliki itsasoari jan dio lekua.
- Bere kabuz sortzen diren lautadak: Zenbait kasutan ez dago indar tektonikorik ez ezer, besterik gabeko materialen metaketa ematen da; itsasoak arrastoak uzten dituelako edota mendietatik higatutako materialengatik. Honen adibide garbia da Parisko lautada, non materialak progresiboki metatzen joan diren eta azkenean azaleratu egin dira. Material hauek, bigunak eta sedimentatutakoak izan ohi dira. Sedimentatutako material guzti horiek berdinak ez direnez, aldapa paisaia ematen da. Oso zonalde emankorrak eta tradizionalki populatuak dira.

- Mendikate zaharra, mesetak, zokaloak:

Europako erdialde osoa hartzen dute, Portugaletik hasita, Txekia eta Polonia bitartean mendikate zaharrez dago osatuta. Garrantzitsuenak honako hauek dira: Sierra Morena, Kordillera Zentrala, Galizia, Kantabriako mendiak, Iberiak mendikatea, Frantzia erdialdeko Mazizoa, Bosgos, Ohian beltza (Alemanian), Iparraldeko Ardenak (Belgika, Luxenburgo eta Frantziaren zati bat hartzen dute, Harz, Alemania hegoaldean Erzberg, Bohemiako basoa, Turingiako basoa, mendi Metalikoak eta Sudeteak, Renaniako mendiak.

Berez material zaharrez osatutako mendikateak dira, baina plegamendu alpetarrarekin altxatu egin ziren, normalean hausturak edo failak sortuz. Orokorrean nahiko altura gutxi dute, hori dela eta, gutxitan gainditzen dituzte 1000 metroak. Salbuespena Frantziako erdialdeko Mazizoan dago, non 1800 metro pasatzen dituzten, sumendiak izanik (Puy de mendi altuena 1886 metro dituen).

Zonalde hauek, depresio gune ondoan daude eta bertan ez dago oso populatua, inguruetan kokatzen da populazioa. Oihan eta basoz osatutako zonaldeak dira, batik bat, pagadi eta izeiez osatuak. Ezagunena Oihan Beltza da, Alemanian. Fenomeno bera gertatzen da Ingalaterra eta Irlandan: Highlands, Granpians, Southern uplands, Peninoak, Galeseko mendiak, Kornualles, Bretaina edo armonika. Hala ere, Ingalaterran eta Irlandan berezitasun bat dago Europako erdialdearekin, bertan ez daude basoak ez oihanik, izan ere, industrializazioa dela eta basoetako zuhaitzak ebaki zituzten eta gaur egun ez dira hazi. Gaur egun gobernuak zuhaitzak lantzeko politika burutzen ari dira egoera hau aldatu nahian.

Mendikate zahar hauek oso borobilak dira. Materialari dagokionez, material zaharra gailurretan agertzen da, honako mailaketa sortuz: granittoa azpian, eskistoa erdian eta hondar are oso gogorra gainean. Gainean material biguina dago baina blokea altxatzean, urak higatu egiten du material gogorra azaleratuz.

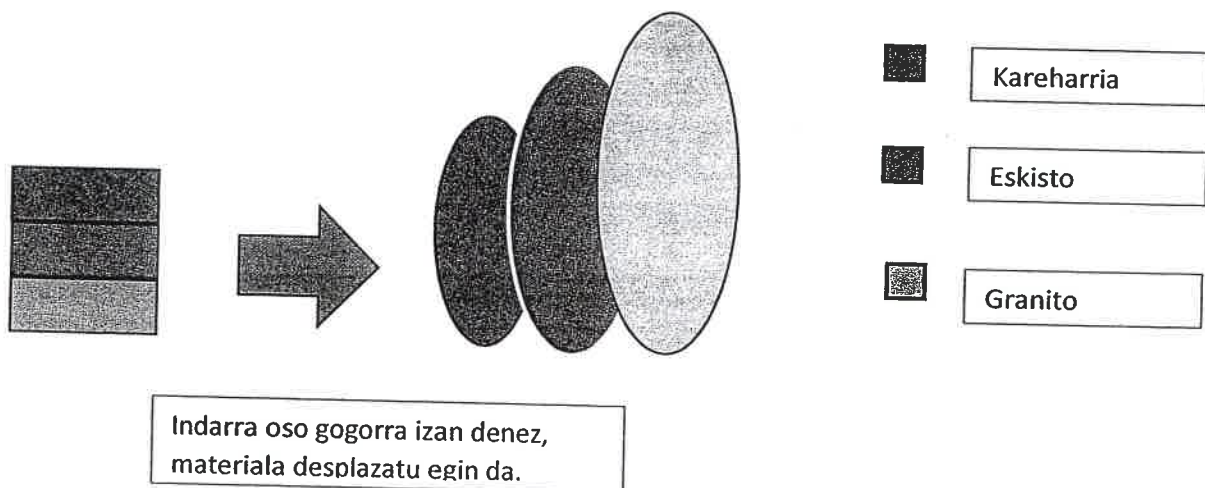


- **Mendikate Alpetarrak:** Europako mendi altuenak bi motatakoak dira:

- Plegamendu Alpetarrarekin azaleratutako mendikateak: Kordillera Kostero Katalana, Euskal mendiak, Pirinioak, Alpeak, Apeninoak, Karpatoak, Balkanak, Dinarikoak, Pindo mendiak, Rodopeak, Kaukaso.

Hauetako mendi gehienak, esate baterako; Pindoak, Apeninoak edo Karpatoak mendi altuak dira, baina ez dute 3000 metro gainditzen. Materialak orokorrean sedimentarioak dira eta nagusiena kareharria da, zeina gailurretan geratzen den islatuta.

Indarrak oso fuerteak eta handiak izan direnez, azpiko materiala goian agertzen da, baina material hau desplazatua egin da. Fenomeno hau Pirinio eta Alpetako zonaldetan ematen da.



- Mendikate zaharrak baina indar tektonikoak hain indartsuak izan direnez, 2000 metro erraz gainditzen dituzten mendikateak dira. Mendi zaharrak dira berez, baina mendikate alpetarren eragin handia jasan dute eta sortutako paisaiak benetan alpinoak izaten dira. Bereziki Iberiar Penintsulan; Picos de Europa eta Sistema Zentrala esate baterako. Eskandinavian ere ageri dira mendikate hauek; Eskandinaviar mendiak adibidez.

4. **MAPA GEOLOGIKOAK:**

- **EUSKAL HERRIA:**

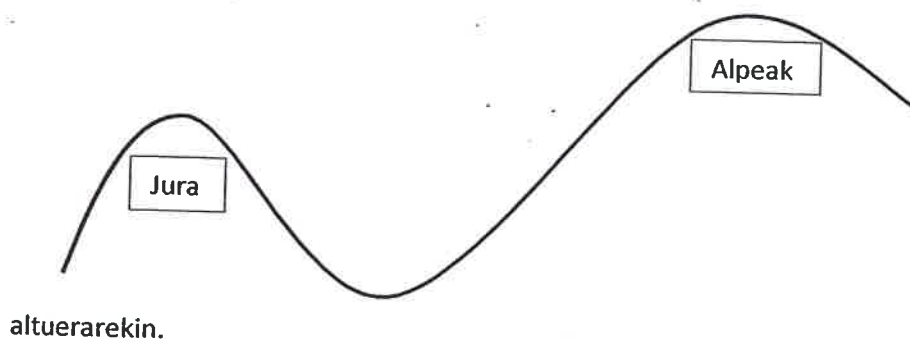
- Mendikate zaharrenak primarioak dira, eta materialari dagokionez, azpiko blokeak gora egin zuenez granittoa da material nagusia mendi hauetan, hau da, material gogorak dira ohikoak. Mendikate hauen adibide ditugu Aiako harrietatik hasita Baztaneraino doazen mendiak. Mendikate hauetan, lehen esan bezala, azpiko blokeak gora egin zuen eta ondoren higadura prozesua eman zen.
- Mendikate berriak kuaternariokoak dira, Ebroko depresioan, Herri-beheran azaleratu ziren.
- Triasico- jurasikoa: lehen itsasoa zen, hala ere, orogenia alpetarraren ondorioz azaleratu egin ziren material mesozkoikoko mendikate batzuk. Mendikate hauek Euskal Herriko iparraldean daude (Aiako Harriak ez). Bertako lur gehiena higatua izan da.
- Gasteizetik-Iruñera: Material berriagoak dira, eozonekoak hain zuzen ere, hala era orogenia alpetarrean azaleratu ziren. Zonalde hau sakongune edo zulo bat da, plegamendu alpinoaren sortu ondorioz.

- **FRANTZIA:**

- o **Erliebe unitateak:**

- **Mendikate zaharrak:** Frantziako Erdialdeko Mazizoa, Bosgos (oihanak dira), Iparraldeko Ardenak, Britainia edo Armonika, Nizako kostak, Kosta Urdina (granittoa kostaraino iristen da). Mendikate hauen ezaugarrien inguruan, mendikate borobilak eta altuera txikikoak direla esan beharra dago 300 metroko mendikateak baitira, Puy de Sancy mendia izan ezik, izan ere mendikate bolkanikoa denez 1.885 metroko altuera du. Bosgos tartean, Rhin ibaia eta Oihan beltza dago; non Horst eta Graven baten ondorioz sortu zen. Bertako materiala, eskistoa edo granittoa esate baterako, altuera gutxi hartu zuten. Bertako zonaldea basoa da, izeiaz eta pagadiak nagusitzen direnak. Mendikate hauen materialari dagokionez, granito, eskisto eta are gogorak ikusi ditzakegu, hau da, material gogorra eta zaharra.
- **Mendikate Alpetarrak:** Pirinioak eta Alpeak dira, eta bere gailurretan granito materiala nagusitzen da.
 - Pirinioko azpiunitateak: Indarrak oso fuertek eta handiak izan direnez, azpiko materiala goian agertzen da, baina material hau desplazatua egin da. hori kontuan hartuta, pre-Pirinio bat dago Iruñeako sakanak osatzen duena.

- Alpeetako azpiunitateak: Mendikate plegatuak eta hautsiak dira. Jura mendiak, sedimentatutako material plegatutako mendia 1.500 metro dituen, pre-Alpea sortzen du. Ondoren Rodano ibaia igarotzen da Suitzako lautada den zonaldean eta gero Alpeak datoz, non Mont Blanc mendia nagusitzen den 4.810 metroko



Lautada:

- o Ipar lautada: Normandian nagusitzen da, paleozoiko garaian altxatutakoa lautada. Plegamendu Alpetarraren ondorioz, iparralde itsasoruntz inklinazio eman zion.
- o Mendikate zaharrei lotutako lautada: Rhin eta Loira ibai inguruan sortzen dira.
- o Hegoaldeko lautada: Itsaso ^{alpeetako mendien lehen baxalde} Suitzako lautada le bat da; Akitania, Po eta Ebro inguruan. Bertan material sedimentarioak ikusi ditzakegu.
- o Bere kabuz sortutako lautada: Pariseko lautada da; Bordeaux-etik hasita, Champagne bitarte Pariseko lautadara iritsi arte. Zonalde guzti hau itsaso azpian zegoen, baina zenoziokoan kontinentearen itxura hartzen joan zen, bertan bestetik gabe materiala finkatzen joan zen gehienetan beste mendietatik etorritako materialak dira, bata bestearen gainean metatzen joan direnak.

ALEMANIA:Erliebe unitateak:Lautada:

Ipar lautada: Inklinazioa du itsasorantz, ondorioz, lurraldearen zati handi bat inundatu egiten da. Hala ere, zonalde batzuk itsas maila baino gorago daude eta horiek erabiltzen dira landatzeko.

Mendikate zaharra: Graven fikzioaren ondorioz sumendiak sortzen dira bertako materialak zaharrak dira, gogorrak. Pasaia aldetik, mendikate borobilak sortzen dira.

HOLANDA:

Holanda Rhin ibaiaren ondorioz sortutako delta handi bat da. Rhin ibaiak zonalde honetan adar ezberdinak sortzen ditu.

Erliebe unitateak:

Hiru zona ezberdintzen dira Holanda:

- 1) Itsasoaren azpitik dauden zonaldeak padurak dira.
- 2) 0-1 metro bitarteko zonaldeetan, material biguinak eta sedimentatutakoak aurkitzen dira.
- 3) 1 metrotik gorago dauden zonaldeetan:

Kosta: kosta duna handi bat da, bertan finkatu dena eta landaretza duena. Itsasoak gora egiten duenean uholdeak kontrolatzeko dikeak egiten dira, baita ibaiak gora egiten dutenean ura kontrolatzeko ere. Dike hauek egitea oso garestia da, izan ere, herrialde honen arazoa harria ez dutela da. Hori dela eta, inportatu egin behar dute eta horrek itsasoari irabazteko



prozesuaren kostua areagotzen du. Guzti honen ondorioz, gaur egun prozesu honek garrantzi gutxiago hartu du.

Barrualdea: Holandan uraren presentzia oso handia da, izan ere, itsasoaren mailatik oso metro gutxitara dagoenez, itsasoak eta ibaiek gora egiten dutenean uholdeak sortzen dira. Hori saihesteko dikeak sortzen dira, etengabeko presentziaren sentimendua sortuz. Izan ere, dikeen gainean egiten dira karreterak besteak beste.

Lautada: Lautadak artifizialak dira eta hauen mugak errektangularrak dira. Holandako lautada, ipar lautadaren barruan kokatzen da. Ipar lautada orogenia hertziniarrean azaleratu zen eta indar alpinoaren ondorioz zonalde batzuk gehiago hautsi ziren, gora eginez eta mendikate zaharrak eratu. Mendikate hauetan granito, hondar are gogortua eta eskistoa bezalako materialak ageri dira. Hala ere, mendikate haiek ez dira 300 metro baino garaiago.

Beste bloke batzuk, aldiz, gutxiago hautsi ziren eta ipar lautada eratu zuen, inklinazioa ematen diona ipar itsasorantz, progresiboki.

Ipar lautada glaziarra izan zen, nahiz eta momentu honetan itsasoaren mailaren inguruan dago. Hori dela eta, elementu borobilduak glaziarrek utzitako arrastoek markatzen dituzte. Ipar lautadan azaltzen diren materialak buztinak dira eta hauek oso emankorrak dira nekazaritza arloan.

Paisaiari dagokionez, Holandan ere ipar lautadetan ematen den fenomeno aurkitzen da, aldapa paisaiarena hain zuzen ere.

Holandan aurrerapen teknologiko handiak ematen dira; alde batetik, itsasoari irabazteko prozesuan, dikeak eraikiz. Bestetik, tulipanen lanketan. Tulipanak produktu tropikalak dira eta Holanda iparraldeko lurralde bat izanik, bertan kultibatzea aurrerapen teknologikoaren isla da.

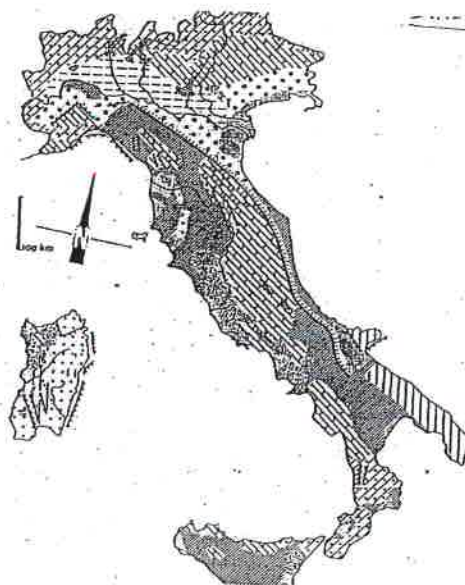
Holandako punturik baxuena, itsasoaren azpitik 6,74 metrotara dago, Zuidplaspolder (hegoaldea), punturik altuena aldiz, 300 metro inguru ditu.

- **ITALIA:**

- Erliebe unitateak:

- Mendikate Alpetarrak:

- Alpeak eta Apeninoak mendikate alpetarrak dira. Mendikate hauetan material berri ezberdin asko daude: kareharria, hondarrak, buztinak...



higatzeko errazak diren materialak dira, ondorioz, altuera ezberdineko mendiak agertzen dira. Material berri hauen gainean, material zaharrak kokatzen dira, granittoa eta eskistoa esate baterako. Mont Blanc, adibidez, Alpeetan kokatzen da. Granittoa eta eskistoa bezalako material zahar hauek lur azpian kokatzen ziren eta orogenia alpetarraren ondorioz, behetik goranzko mugimendua egin zuten puntan geratu arte, eta mendiaren behealdean kareharria geratuz.

Dolomitak txikiagoak dira eta Alpeetan kokatzen dira, kareharrizkoak dira, 2000-3000metrokoak.

Fenomeno hau ere Pirineotan gertatzen da, izan ere orogeniak oso gogor jotzen die Mediterraneotik.

Apeninoetan kareharria nagusitzen da, Alpeak bukatu ondoren hasten dira eta, Siziliaraino iristen dira. Ez dira hain altuak, mendikate tolestuak dira, sedimentatutako materialak dira eta material ezberdin askoz daude eratuta. Apeninoetan: fliş (glaziarrek nahastutako belarra eta buztinak dira), margak, buztinak ... kokatzen dira.

Apeninoak ditugu Siziliatik Genoaraino. Sedimentutako orogenia alpetarrarekin tolestutako material buztindunekin.

- Alpeetako azpiunitateak: Bailara glaziarra dago, Alpe granitikoaren eta eskistoen artean. Jura izango da Aurrealpea (Irudi honetan agertzen ez den arren). Alpeak bukatu ondoren laku glaziarra kokatzen da eta ondoren, harrizko dike naturalak, Po bailara hasten den tokia izango litzateke.



- Lautada:

- Hegoaldeko lautada: Po bailara hegoaldeko glaziarrek utzitako materialak, material berriak, ditu eta gravena izango litzateke. Material zaharragoak dira iparralderago kokatzen direnak, behe aldekoak edo hegoaldekoak berriagoak dira.

Po bailarako zonalde altuena eta zaharrena da, Torino, Milan 300-400m ... Jaisten den heinean, sedimentu berriagoak nagusitzen dira eta Venezian graven batean, hau da, padura batean amaitzen dugu, itsasoaren maila zerokoa da, bertan.

Toskanako lautada ere hegoaldeko lautada da, non depresio gunea eta sumendia dagoen bertan.

Takoiko lautada, Ajuriakoa, kareharrizkoa da eta material berriak ditu. Itsasotik azaleratutakoak dira eta ondorioz, sedimentu asko dituzte Apeninoek.

- **PIRINEOAK:**

- Erliebe unitateak:

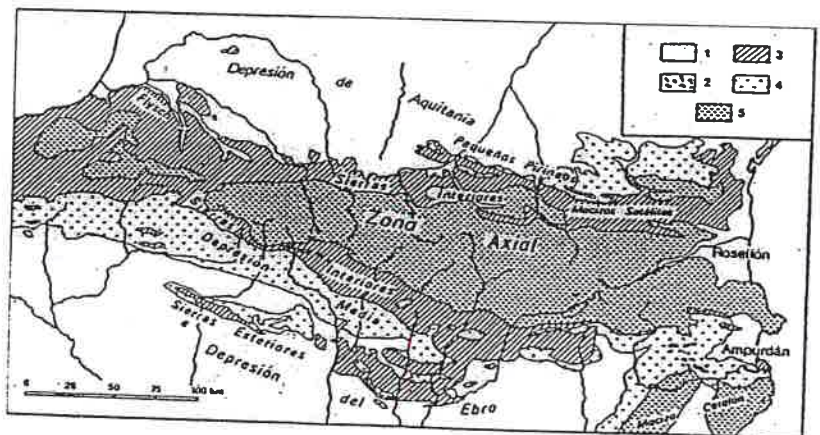
- Lautada:

- Hegoaldeko lautada: Hegoaldeko lautada da Ebrokoa, eta, Pirinioak gora egitean sortutako den depresio gunea izango da Ebrokoa. Lautada sedimentario berria izango da. Erliebea ez da erabat laua izango. Zenbait lekutan sedimentu batzuk gogorrakoak izango dira, beste batzuk baino, hori dela eta, ibaiari hauek higatzea zailagoa izango zaio.

Kataluniako Kostaldeko Mendikateak itxi egin zien bidea eta bertan irekitzen du bere delta, Ebrok. Kataluniako Kostaldeko Mendikatean kareharria eta hareharri gogortua izango da gehien,

hau da, material berriak. Gainera, material hauek tolestuak izango dira.

Honetaz gain, Akitaniako lautada dago. Iparraldean



dago eta honek ere hegoaldeko lautadari dagokio. Akitaniako zati bat itsasoa zen iraganean. Akitaniako lautada itsasora zabaltzen da, Ebro ez bezala (mendi artean geratzen baita). Beraz, Akitaniako lautada itsasoari irabazitako lautada da.

- Mendikate Alpinoak:

- Pirinioak: Aurrepirinioak kokatzen dira lehenengo, ondoren, sakonuneak daude eta azkenik, Pirinioak daude (material zaharragoak zenbait zonaldeetan eta beste batzuetan, kareharria eta granitoaren artean arbela kokatzen da zonalde axiala deitzen dena). Iparraldean, Pirinioetan, Akitaniako lautada segituan hasten da.

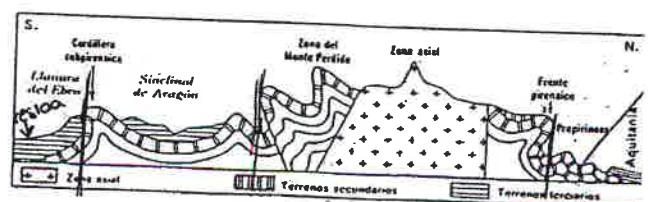
Piriniotan, ardatzeko Pirinioak eta Aurrepirinioak bereizten dira.

- Ardatzeko Pirinioak: Nafarroako ipar eta ipar-mendebaldean eta Gipuzkoako ekialdean daude zabaldua. Ez dira oso mendi altuak, egitura konplexuak daude (tektonikoak), eta material paleozoikoz (granitoa, arbelak, kuartzitak eta eskistoak) daude osatuta, hareharriak eta konglomeratuak ere badauden arren. Adibide dira: Aiako Harria, Bortziriak, Orotz-Betelu eta Kintoko mendiguneak. Kuartzitek paisaia malkartsuak sortzen dituzte. Ibaien jardura biziak haitzarte sakonak sortzen ditu: Bidasoa harana esate baterako.
- Aurrepirinioak: Pirinioen ardatzaren iparraldean karreharrizko Aurrepirinioak daude, ardatzari lotuta. Iparralderantz eta mendebalderantz egin ahala, altuera txikiagoa dute, eta erliebe leuna osatzen dute. Horretaz gain, forma ikusgarriak ere ageri dira arroiletan eta glaziarretan.

Ardatzeko Pirinioen hegoaldean, bi lerrokatzetan antolatzen dira mendilerroak; barrualdeko mendikateak eta kanpoaldeko mendikateak, eta bi horien artean, barrualdeko sakonunea.

- Barrualdeko mendikateak kareharrizko Aurrepirinioak, ardatzari lotuta daude, eta bertan ageri dira mendirik altuenak: Hiru Erregeen Mahaia (2.428m), Ezkurre (2.050m), Orhi (2.021m)... Gain malkarrak eta arroilak ageri dira.
- Barrualdeko sakonunea: *Flysch* eta tuparriz osaturiko arroak daude. Irunberrin hasi, Iruñetik jarraitu, eta Arakil korridoreraino hedatzen da. Ibaiek arroilak eratzen dituzte, hala nola, Arbañum, eremu hori perpendikularki ebakitzearen ondorioz.
- Kanpoaldeko mendikatean, sakonunearen hegoaldean, txikiagoak dora; Erreniega, Alaitz, Izko eta Leire. Mendikate horiek jarraipena dute Andia, Urbasa eta Toloño mendilerrotan.

Depresio gune bat dago, Zaragoza- Ebroko depresioa hain zuzen ere. Honetaz gain, antiklinalak eta sinklinalak daude; lehen antiklinalaren ondorioz, hau da mendikatea



plegatzen hasten da, batzuk gora (antiklinala) egiten duten bitartean, beste batzuk beheara (sinklinala) egiten dute. Bertako materiala, material berriak dira itsasoak eramandakoa. Honetaz gain, azpiko blokeak gora egin duenez, desplazatu egin da, gailurretan kareharria agertuz. Azkenik, esan beharra dago zuzenean bukatzen dela Akitanian, non desplazatutako materialak mendikatea txikiak sortzen dituen.

- **SUITZA:**

- Erliebe unitateak:

- Mendikate Alpinoak: Aurrealpeak Jurako mendiak izango lirateke, gero Suitzako lakuak eta ondoren, Alpeak kokatuko lirateke (Suitzak Alpeen zati txiki bat baino ez du hartzen). Mendebaldeko alpeak: Dolomitak orratz handiak dira, altuera gutxiagorekin. Bertako gailurrak koralezkoak dira. Alpeetako gailur altuena ikus daiteke Oberlandeko lurraldetik.

Jurako mendikateak biribilak eta ez oso altuak dira.

- Lautada: Lautada 50km inguru baino ez da zabaltzen. Sedimentazio glaziarrek dira batzuetan mendi txikiak egiten dituztenak eta, beste batzuetan, mesetak egiten dituzte. Hori dela eta, bailarako eta alturako lakuak bereiz ditzakegu.

- **IBERiar PENINTSULA - PORTUGAL:**

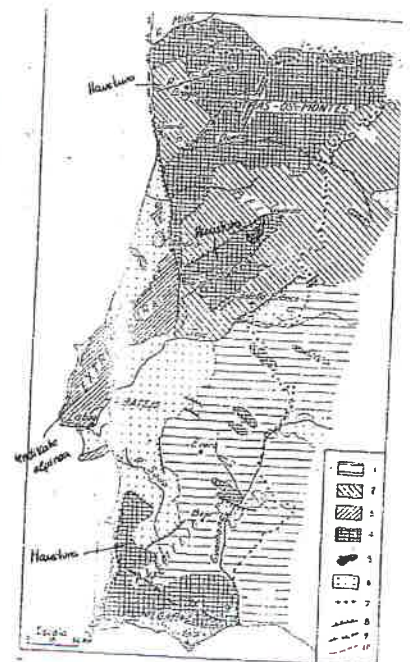
- Erliebe unitateak:

- Lautada:

- Hegoaldeko lautada: Tajoko depresioa
 - Iparraldeko lautada: Portugaleko erdialdetik gora gutxi gorabehera hasten da. Braga eta Oportoko zonaldeak hautsi egin dira, indarraren ondorioz. Zonalde honek Galiziarekin antza handia du.

Hegoaldeko lautada eta Iparraldeko lautada itsasoratzeaz gain, bi lautada mota hauek banatzen dituen zonaldea, Sistema Zentralea da. Sistema Zentraleko mendikateak, altuak dira, horst dira eta (gora egiten duten blokeak). Mendikate altu hauek, mendikate zaharrak dira, Sierra Estrella, Algarve eta Galiziako mendiak adibidez.

- Mendikate zaharrak: Galizia, Sierra Estrella eta Sierra Morena bezalako mendikateak dira.



- Mendikate Alpetarrak: Itsaso azpian egon diren materialak azaleratzearen ondorioz sortutako mendikateak dira. Honen adibide ditugu Extremadura deituriko mendikateak, nahiz eta mendikate ez oso altuak izan.

Ibai gehienak mendebaldera daude inklinatuta, mendi altuenak Burgosen igotzen baitira. Iparraldeko meseta gehien igota eta inklinatuta dago eta, hegoaldekoa gutxien.

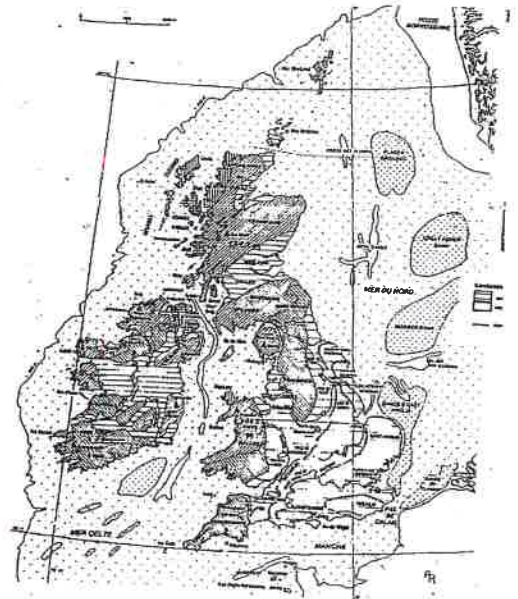
Bi meseta daude; batetik, Madriletik gora dagoen iparraldeko meseta eta bestetik, Madriletik hegoalderako meseta. Meseta hauek hautsi egin dira zenbait zonaldetan, esate baterako: Galiziako Mendietan, Sierra Estrellan (Sistema Zentrala) eta Algarven; indarraren ondorioz. Fenomeno honen ondorioz, Galiziako mendien ondoren Oporton jarraitzen du Ipar mesetak

- BRITANIA HANDIA ETA IRLANDA: → *Erlike baxua.*

- Erlike unitateak:

Mendikate zaharrak: Highlands da mendikate zaharren adibide bat. Bertan, nekazaritza oso txarra da, eta landaretza pobrea tundra itxurakoa. Mendikate txikiak eta borobilak dira, basorik ez dutena izan ere, industrializazioarekin basoak moztu zituzten egurra behar baitzuten, eta gaur egun ez dira gehiago hazi. Mendikate hauek material zaharrez sortu dira, plegamnedu alpinoarekin altxatu direnak. Zonalde oso turistikoa da. Bertako klimaren inguruan, udak freskoak dira 12º inguru eta neguak ez dira oso hotzak 3º ingurukoak.

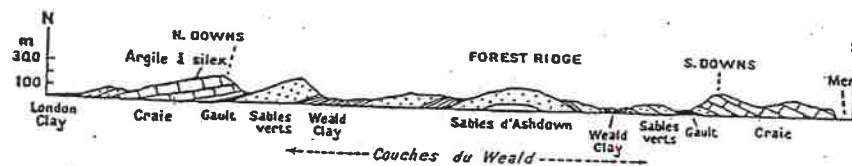
Mendikate zahar hauek Britaniako iparraldean kokatzen dira, eta Horst-ak dira, hau da, goraegin duten blokeak dira.



- Lautadak

- Ipar lautada: Britania handiko hegoalde zonaldea da, hertziniar garaikoa eta aldapa paisaia duena.

- Mendikate zaharrei lotatutako lautada: Graven garbiak dira Irlandan eta Britania iparraldeko zonaldeak. Populazio gehiena bertan ezartzen da, material berriak izaten dituzte, kuarternarioko mendietatik higitutakoak, eta depresio guneak dira, oro har.
- Bolkanismoa: Irlandan oso ohikoa da
- Korteia: Iparraldetik hegoaldea
 - Iparraldeko lautada:
 - Paisaia: Aldapa paisaia nagusitzen da.
 - Materiala: Zaharrak oso azpian dauden bitartean goian, aldiz, sedimentarioak agertzen dira (kareharria, buztina, hondarra...). Altuera handietan material gogoragoak kareharria bezala, ikus daiteke. Metaketari dagokionez, horizontalak dira, baina ez erabat izan ere plegamendu oso oso txikia dute.



5. EUROPAKO KLIMA:

Bi elementu garrantzitsu daude klima baldintzatzen dutenak: Alde batetik, latitudea eta bestetik, itsasoko hurbiltasuna:

↳ Ispien inklinazioa  zozenagoak...

- **Latitudea:** Europa latitude ertainean dago; latitude baxuena 35° latitudea da, Kreta. Latitude altuena, aldiz, 60°koa da Eskandinavia. Beraz, lur gehienak zirkulu polarretik behera daude. Hori dela eta, klima epela da, eta kontraste handirik gabekoa.

Latitudearen eragina garrantzitsua da gune atmosferiko iraunkorrak latitudearen arabera kokatzen direlako: Ekuatorean, borrasak kokatzen dira; Tropikoan, aldiz, antizikloiak, baita ipar poloan ere. Europa ez da gune atmosferiko iraunkor hauetan kokatzen, ondorioz, urtaroaren arabera klima aldatu egiten da. Urtaro gehiengotan borrasak ditugu, gune horretan aire masa hotzek (artikotik etortzen direnak) eta beroek (tropikotik etortzen direnak) talka egiten dutelako, fenomeno honi Islandiako beherapen termikoa deritzo. Baina eguzkiak jotzen duenean uda bitartean, borraskek eta antizikloiek gora egiten dute antizikloia Europako zonaldean kokatuz. Fenomeno honen ondorioz, tenperaturak berotu egiten dira eta klima egonkortu egiten da.

- **Itsasoko hurbiltasuna:** Europa penintsula bat da, Eurasia kontinenteko penintsula, zeinean itsasoak hainbat sargune dituen. Hori dela eta, itsasoak denbora gehiago behar du hozteko eta berotzeko; hau da bitarte termikoaren bitartez eragiten du. Itsasoa Eskandinavia inguruan izoztu egiten da, nahiz eta izozte horiek partzialki gertatu. Bertan, ura oso geldia da eta horrek itsasoa izozten laguntzen du. Horrela, itsasotik hurbil dauden lurretan udak nahiz neguak epelagoak izango dira. Itsasotik urruntzen garen heinean, aldiz, temperatura aldaketak bortitzagoak izango dira. Izan ere, neguak askoz hotzagoak dira, baina gero lurra lehenago berotzen da.

Siberiako antizikloiaren ondorioz, borrasak antizikloi bihurtu eta zonalde horietan (Mosku, San Petersburgo, Belgrad...) aurkitzen ditugu tenperaturarik baxuenak. Siberiako antizikloia, Siberian negu osoan zehar egon ohi den goi presio guneari deritzo. Presioa normalean 1040mb baino altuagoa izaten da eta nahiz eta neguan indar gehien duen, urte osoan zehar antzerako kokalekua mantentzen du. Goi presio gune honek, ipar hemisferioan neurtutako tenperaturarik baxuena eta presiorik altuenaren erantzule da eta bere eraginez Siberian prezipitazioak urriak izaten dira urte osoan zehar. Siberiako gunean, lurraren gainean dagoen haizea hoztu egiten da eta ondorioz pisua irabazten du, antizikloia sortuz. Puntu hotzera irailan agertzen da Errusian, non garai horretan

eman diren elurteak neguan izoztu egiten diren eta kasu batzuetan apirila-maiatza bitarte geratzen da izoztua, baina eguzkiaren eragina txikitzen den heinean haize hotz astunaren hedadura zabaltzen doa, beste lurralde batzuetara iritsiz, kasu batzuetan Frantziaraino iristen dena.

Jet Stream 45^oko latitudean dagoen haize korrante iraunkorra da, munduari buelta ematen diona. Korrante horrek mendebaldetik ekialderako norabidea du. Korrante hori 4000/5000 metrotan dabil, eta hezetasuna eta euria ekartzen du. Jet Stream delakoaren eragina aldatu egingo da urtaroaren arabera, izan ere, udan Londresetik gora kokatzen da haize korrante hori eta neguan Londresetik behera.

Bi hauetatik gain, altitudea eta erliebearen noranzkoak garrantzia izango du kliman.

- **Altitudea:** 0,6/1^o bitarteko temperatura aldaketa egongo da 100mbakoitzeko. Horrez gain, eragina izango du prezipitazioetan; izan ere, mendien altuera dela eta haizea igo egiten da, hoztu egiten da, eta ondorioz prezipitazio bihurtzen da.

Prezipitazioak ere oso nabariak dira kostaldean: Cadizen ("Estrecho"ko haizearen ondorioz), Donostian, Galizian...

- **Erliebearen norabidea:** Borraska gehienak mendebaldetik datoz, eta ondorioz, Europako erliebe gehienek mendebalderako norabidea dute. Hori dela eta, mendi gehienek ez dute oztopo handirik suposatzen, baina badaude salbuespenak. Haizearen kontrako norabidea harrapatzen duten mendi horietan haizeak talka egiten du; talka egiterakoan haizeak gora egiten du, hoztu eta prezipitazio bihurtzen da. Fenomeno hau gehien gertatzen den lurraldeetan; Irlandako kostan, Britainia handiko mendebaldeko kostan eta Norvegia dira besteak beste. Kostan jasoko diren prezipitazio gehienak mendi horien ondoko kostetan jasoko dira.

- **KLIMA MOTAK:**

- **Klima Mediterranearra:** Lisboatik hasita, Iberiako ia penintsula osoa (iparraldea kenduta), Frantziako Kosta (Proventzatik behera), Italia (Alpeak eta Po bailara kenduta), Eslovenia eta Kroaziako kosta, Grezia eta Itsaso Beltzeko kosta eta Turkiako mendebaldeko kosta hartzen ditu.

Ezaugarriak: Klima azpitropikal modukoa da. Ez dago urtaro euritsurik baina bai urtaro oso lehorrak udan, maiatza eta abuztu bitartean hain zuzen ere, non, Saharako antizikloia igotzen den eta latitude hauetan kokatzen da. Ondorioz urtaro honetan ez dago ia prezipitaziorik. Urtarorik euritsuena, aldiz, udazkena da, non prezipitazioak modu bortitzenean egiten duten;

irailean haize hotzak behera egiten dute eta haize beroek gora egiten dute oso azkar, ondorioz prezipitazio handiak sortzen dira (tanta hotza). Batz besteko prezipitazioak 300-400 mm-koak izaten dira.

○ **Barietateak:**

1) Berezko mediterranearra: Kostako klima da: Espainiako kostak, Frantziako kostak, Italiako kostak... Klimaren puntu nabariena hemen dago.

- Tenperaturak:

- Neguan: Neguak epelak izaten dira, batz beste 10º.
- Udan: Udak beroak izaten dira, batz beste 25º.

- Prezipitazioak: Prezipitazio gehienak udazkenean izaten dira (400-600 mm batz beste). Udan lehortea izaten da.

○ **Frantziako:** Frantziako kostan tenperaturak epelagoak izango dira, izan ere, Frantziako kostak iparralderago dagoenez, tenperaturak hotzagoak dira: Neguan 8º batz beste eta udan 22-23º batz beste.

○ **Iberiar penintsulako hegoaldean:** Sevillan, adibidez, apirilean eurite handiak izaten dira Atlantikoko borrasak errazago sartzen delako. Hala ere, udan lehortea izaten jarraituko dute.

○ **Niza, Napoles, Palermo inguruan,** haizeak mendien aurka talka egiten duenez, prezipitazioak asko ugartzen dira.

2) Azpi-mediterranearra: Iberiar Penintsula kenduta: Madril, Errioxa, Frantziako kostako barnealdea: Babilon eta Tolosa Okzitania (Toulouse), Apeninoetan (Erroma), Albaniako zonalde gehienak, Greziako barnealdean. Hau da, kostan ez dauden herrialdeak dira, ondorioz, kontinentalizazio prozesu txiki bat antzematen da.

- Tenperaturak: Kostatik urrun dagoenez, tenperatura aldaketa handiagoak ematen dira.

- Neguan: Neguak hotzak 5-7º batz beste.
- Udan: Uda beroak 28º inguru

- Prezipitazioak: 400-600mm-koak izaten dira eta batez ere udazkenean prezipitazio kopuru hau handitu egiten da. Lisboan adibidez; udazkenean 800-900mm prezipitazio kopurua izaten da, beti ere udan lehortea izanik.

Bi barietate hauen ezberdintasun nagusia: Neguak hotzagoak eta udak beroagoak dira azpi-mediterranean kliman, berezko mediterranean kliman baino.

~~3) **Meditarranear alpinoa:** Burgos, Piriniotan, 1500 metro baino garaiago diren mendi gailurretan, Apeninotan. Klima mota hau asko aldatzen da egunetik gauera → **AZTERKETAN EZ DA AGERTUKO!!**~~

- Temperaturak:

- Neguan: Neguak hotzak dira 0º inguru.
- Udan: Uda epelak dira.

- Prezipitazioak: Neguan prezipitazioak elurte modura agertzen diren bitartean, udan ekaitza moduan izaten dira.

Klima Atlantiarra: Klima atlantiarraren bereiztasun garrantzitsuena ezegonkortasuna da. Ez dago urtaro egonkorrik; urtaro guztietan klima aldakorra baita. Klima honen bereiztasuna gertatzen da, Islandiako beharpen termikoak etengabe pasatzen direlako lur hauetatik. Beraz, hezetasuna dago, urtaro osoan zehar.

o Barietateak:

1) **Hezea eta freskoa:** Bereziki Britaniar irlan ematen da.

- Temperaturak:

- Neguan: Temperatura baxuak izaten dira neguan, 3-6º inguru. Londresen 6º inguru, Aberdeen 3º inguru.
- Udan: Udak beroagoak izaten dira, 15-17º bitartean.

- Prezipitazioak: Prezipitazio ugari urtaro guztietan (900-1500 mm bitarte). Urtaro guztietan daude prezipitazioak Islandiako beharpen termikoak bete betean harrapatzen dituelako herrialde hauek, nahiz eta gorago edo beherago egon. Latitudeaz gain, ekialde-mendebalde faktoreak ere eragiten du: izan ere, ekialdean 1500mm prezipitazio inguru egongo diren bitartean Dublinen erdia inguru egongo da.

2) **Hezea eta beroa:** Britainiatik Oportora, kostalde osoa (Frantziako mendebaldeko kosta, Euskal Herria... kostaldean gehienbat).

- Temperaturak:

- Neguan: Neguan tenperatura baxuak izaten dira, 6-9º inguru. 6º Bordele (Burdeos) inguruan eta 9º inguru gure kostan.
- Udan: Udan 18-12º bitarteko tenperaturak egoten dira.

- Prezipitazioak: Prezipitazioak 900-1500mm bitartekoak dira, beraz hezea eta freskoaren antzekoak, baina hemen nahiz eta urtaro guztietan euria egin, prezipitazio gehienak neguan gertatzen dira, Islandiako beharpen termikoa errazago sartzeko baita. Udan Azoreseko/Tropikoko Antizikloia igotzen denez, zonalde hauetan eragin handiagoa du, eta prezipitazioak gutxitu egiten dira, lehorte txiki bat sortuz.

3) **Ipar atlantikoko mendikateko klima:** Irlandako ipar mendebaldeko kostaldean, Britaniako mendebaldeko kostan eta Norvegiako ^{Bergen} hego mendebaldeko kostan kokatzen da klima mota hau. Bereiztasuna da mendikateak itsasoaren kostan kokatuta daudela, ^{unoch}

haizearen norabidearen kontra, eta ondorioz, haizeak horietan jotzen duela, prezipitazio handiak eraginez. → **AZTERKETAN!!**

- Temperaturak:

- Neguan: Temperaturak nahiko freskoak izaten dira neguan, 03º bitartekoak
- Udan: Udan 10-15º bitarteko temperaturak ematen dira.

- Prezipitazioak: Prezipitazioak 1500mm-tik gorakoak izaten dira. oso ugaria

~~4) Klima Alpetarra: Alpe eta Karpatoetan ematen da, batez ere Alpeetan. Klima hau 1500-2000m gora ematen da.~~

~~- Temperatura: Temperaturak oso hotzak dira, hilabete gehienetan 0º azpitik izaten dira. Hiru lau hilabete bakarrik lortzen dute 0º pasatzea, eta nekez iristen da hilabete beroena 10ºtara.~~

~~- Prezipitazioak: 2000mmtik gorakoak dira. Prezipitazio altu hauek dira klima honen berezitasun nagusia.~~ Europa erdialde osoa

5) Azpiatlantiarra: Belgika/Holanda, Danimarkako zonalde gehienak, Frantzia ekialdean, Luxenburgo, Alemania ia osoan zehar (Berlin bitarte) zabaltzen da klima mota hau.

- Temperaturak:

- Neguan: Neguan 0º inguruko temperaturak. Neguan Siberiako antizikloia sartzen da, eta nahiz eta itsotik gertu dauden lurak izan Holandako kanalak izoztu egiten dira.
- Udan: Udan 18-20º inguruko temperaturak. Udaberrian kontinentea berotu egiten da, eta izugarri azkar berotzen dira temperaturak

- Prezipitazioak: 700-900mm-ko prezipitazioak. Prezipitazioak gutxitu egiten dira: 600-900º bitartean. Neguan Siberiako antizikloia sartzen denez, prezipitazioak urritu egiten dira. Udaberrian eta udan, Siberiako antizikloiaren ordezt borraska sartzen denez, aire masak astindu egiten dira eta kostaren eragina barneratzen denez, prezipitazioak ugaritzen dira. Hilabeterik euritsuena maiatza ematen dira. Hala ere, Luxenburgo, Belgika, Holandan itsasoaren eraginez eta Siberiako antizikloiaren eraginetik gehiago askatzen direnez, prezipitazioak ez dira gutxitzen.

6) Pariseko klima edo klima azpihezea eta beroa: Frantzia erdialdean kokatzen da, Pavesetik Parisera. Klima honetan kontinentaltasuna nabaritzen hasten da.

- Temperaturak:

- Neguan: Neguak 3-6º bitarteko temperaturak ematen dira.
- Udan: 18-20º bitarteko temperaturak ematen dira.

- Prezipitazioak: prezipitazioak eskasagoak dira 600-900mm bitartekoak.

oso ugaria
borriska sartzen denez

neguan Siberiako antizikloia sartzen denez, aire masak astindu egiten dira eta kostaren eragina barneratzen denez, prezipitazioak ugaritzen dira.

bitarteko klimak ↑

Europa
* klimak desberdintzen dira udaberrian eta udan berria da Europa osoan desberdintzen sumatzen da. Neguan orduan eta mendebaldeko (kontinentaltasun) da berria

- **Klima kontinental:** Alde handiko tenperatura-erregimena dute, eta neguak oso hotzak izaten dira.

o **Barietateak:**

- 1) **Klima azpikontinental:** Berlin, Varsovia eta Pragan kokatzen da bereziki Alemaniako ekialdean.

- **Temperaturak:**

- **Neguan:** Neguan tenperaturak negatiboak dira: $-1/-5^{\circ}$ bitartekoak. Siberiako antizikloiaren eragina handiagoa da neguan.
- **Udan:** Udan tenperaturak $18-20^{\circ}$ bitartekoak dira.

Beraz, tenperaturak kontrastatuagoak dira. Prezipitazioak aurrekoaren antzekoak izaten dira.

- **Prezipitazioak:** $500-700$ mm bitartekoak dira, eta prezipitazio ugariak udaberrian eta udan izaten dira.

- o **Po bailarako klima azpikontinental:** Po bailaran neguan 4° izaten ditu, baina udak berriz oso beroak izaten dira 25° ingurukoak izaten dira, mediterranearen tipikoan bezala.

- 2) **Kontinental Errusiarr:** Polonia ekialdetik, Helsinki, Belgrad eta Errusiako ekialde gehieneraino heltzen da. *Varsovia, itate arte*

- **Temperaturak:**

- **Neguan:** Negu oso hotzak izaten ditu; bost hilabetetan zehar 0° azpiko tenperaturak izaten dituzte (-10° , -15° , -20°). San Petersburgon, adibidez, neguko tenperaturak -20° ko batz besteko tenperaturak izaten dira.
- **Udan:** Udan tenperaturak nahiko epelak izaten dira; $18^{\circ}-20^{\circ}$ bitartekoak.

- **Prezipitazioak:** Prezipitazioak ~~500-700~~ ⁴⁰⁰⁻⁶⁰⁰ mm bitartekoak izaten dira eta prezipitazio ugariak udaberrian eta udan izaten dira.

- 3) **Kontinental Danubiarra:** Errumanian, Bulgaria eta Moldaviako zonan (Sofia, Bucharest...).

- **Temperaturak:**

- **Neguan:** Tenperaturak neguan 0° azpikoak izaten dira baina 0° tik nahiko hurbil ($-3/-1^{\circ}$).
- **Udan:** Udan tenperaturak 20° tik gorakoak dira beti.

Beraz, oso tenperatura kontrastatuak daude.

- **Prezipitazioak:** Lehorte txikiak egoten dira udan mediterranearen eraginez (mediterraneoko antizikloia igo egiten baita) eta prezipitazioa oso eskasak izaten dira

Aleam



neguan ere, Siberiako antizikloiaren eraginez. Horrela, prezipitazio ugariak udaberrian (Siberiako antizikloia desagertzen baita) eta udazkenean (mediterraneoko antizikloia desagertzen baita) egoten dira.

6. EUROPAKO POPULAZIOA:

Europar Batasunean gaur egun 500 milioi biztanle bizi dira. Europa bere osotasunean hartuta (Errusia, Ukraina, Turkia) 700 milioi inguru dira. Beraz, Europa kontinente populatua da, nahiz eta mundu mailan, populazioak gero eta garrantzi gutxiago izan proportzionalki, populazioa murrizten ez bada ere, ez delako hazten.

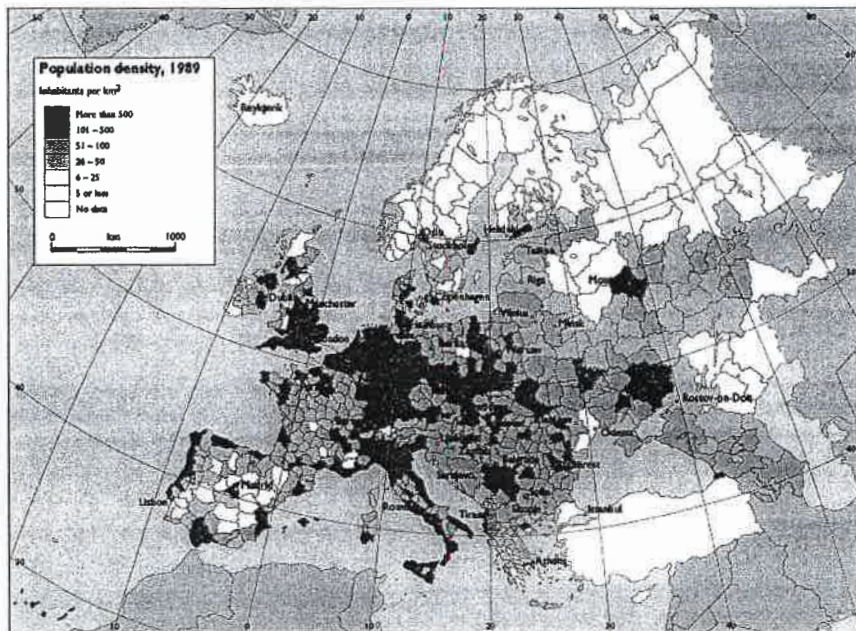
Europako populazioa zenbait estatutan kontzentratzen da bereziki: Alemania 80 milioi biztanle inguru, gero Frantzia, Italia eta Britainia Handia ⁶⁰ ⁶⁰ ⁶⁰ dauden bigarren maila batean 40-60 milioi biztanle inguruan.

Espainia 3. Maila (46 milioi) batean geratzen da. Ondoren Polonia dago, 30 milioi biztanlerekin, Errumania 20-23 milioi biztanlerekin...

Gainontzeko herrialdeek populazio gutxiago dute: Holanda 15 milioi, Belgika 13 milioi. Portugal eta Grezia 9 milioi...

Ekiialderantz joan ezkeror, badaude 3 milioi inguruko herrialdeak, esate baterako, Lituarnia, Irlanda (iparraldea kenduta, izan ere bere osotasunean 5 milioi ditu). Errusiak badauka pisu nahiko handia 140-60 milioi inguru baititu, baita Ukrainak ere 40 milioi ingurarekin, Espainia antzera izan ere azken honek 46 milioi biztanle ditu.

Dentsitateari dagokionez, kalkulatzen da 136 biztanle daudela km2ko; baina herrialde batetik bestera datuak asko aldatzen dira. Herrialderik populatuenak Holanda eta Belgika dira, bereziki Flandiar zonalde, 300-400 biztanlerekin km2ko. Zonalderik despokatuenak berriz, Finlandia, Norvegia... dira muturreko klima baldintzengatik. Dena den Espainia eta Grezia, ere, zonalde nahiko despokatuenak dira, 93 biztanle (lehenengoak) eta 81 biztanle (bigarrenak) km2ko. Errusiara sartzen garen heinean ere, dentsitatea murriztu egiten da. Despopulazioa, beraz, bereziki nagusia da periferian.



Gainontzeko herrialdeek populazio gutxiago dute: Holanda 15 milioi, Belgika 13 milioi. Portugal eta Grezia 9 milioi... Ekiialderantz joan ezkeror, badaude 3 milioi inguruko herrialdeak, esate baterako, Lituarnia, Irlanda (iparraldea kenduta, izan ere bere osotasunean 5 milioi ditu). Errusiak badauka pisu nahiko handia 140-60 milioi inguru baititu, baita Ukrainak ere 40 milioi ingurarekin, Espainia antzera izan ere azken honek 46 milioi biztanle ditu.

Dentsitateari dagokionez, kalkulatzen da 136 biztanle daudela km2ko; baina herrialde batetik bestera datuak asko aldatzen dira. Herrialderik populatuenak Holanda eta Belgika dira, bereziki Flandiar zonalde, 300-400 biztanlerekin km2ko. Zonalderik despokatuenak berriz, Finlandia, Norvegia... dira muturreko klima baldintzengatik. Dena den Espainia eta Grezia, ere, zonalde nahiko despokatuenak dira, 93 biztanle (lehenengoak) eta 81 biztanle (bigarrenak) km2ko. Errusiara sartzen garen heinean ere, dentsitatea murriztu egiten da. Despopulazioa, beraz, bereziki nagusia da periferian.

- POPULAZIOA ESKUALDEKA:

Lau ardatz nagusi ikusten dira:

- 1) **Europako Ardatza edo Dortsala:** Ardatz populatuena da. Ingalaterrako iparraldetik hegoalderaino doan zona, Frantziako iparraldeko Pariseko zonaldea, Holanda eta Belgika, Rhin ardatza, Suitzako harana, eta Po bailara. 300-400 biztanle bizi dira km² herrialde hauetan. Laburbilduz, ardatz honek Ingalaterratik Florentziaraino dauden herrialdeak hartzen ditu.
- 2) **Mediterraneoko ardatza:** Mediterraneoko ardatza dentsitate handia erakusten hari da: Erroma, Florentzia, Genova, Marseilla, Montpellier, Bartzelona, Valentzia. Populazioari dagokionez, garapen handiena erakusten dagoen zonaldea da. 200-400 biztanle bizi dira km²ko. Oso ardatz dinamikoa da, izan ere, komunikazio handia du eta ardatz honek garapen handiena erakusten du.
- 3) **Europa ekialdetik datorren ardatza:** Oso zonalde populatua da, mediterraneoko ardatza baino gehiago. Oso ardatz industrializatua da. Ardatz hau Alemania ekialdeko hegoaldea (Dresden), Polonia (Krakovia, Varsovia), Karpato mendikatea, Ukraina Kiev (oso populatua da poloniarra izandako zonaldea), Loh arte doa. Ardatz honek badauka bere jarraipena hego ekialdean, nahiz eta dentsitate gutxiagorekin. Hemen bereziki populazioa hirietan kontzentratzen da: Viena, Praga, Brno... Gero hegoaldera, Bukarest, Belgrad... daude; baina azkeneko hauek askoz dentsitate baxuagoa dute.
- 4) **Atlantiar ardatza:** Belfast, Glasgow, Cardiff, Nantes, Bordele, Euskal Herriko kostak, Asturias... Dentsitateak askoz baxuagoak dira, eta hutsuneak hiri sarearen barnean oso ugariak dira. Ardatz honen egoera, mantentze egoera da; izan ere, nahiz eta komunikazioak ez diren txarrak lurraldeak urruti geratzen dira. Gainera, ekonomikoki ahulak dira.
- 5) **Basamortuaren diagonalak:** Frantzia erdialdetik (Paris hegoaldeko), Espainia erdialde osoa eta Portugalera zabaltzen dena. Bertan daude, Europako dentsitate baxuena beti ere klima egoeretatik at hartuta. Dentsitatea 30-20 biztanle km²ko da. Salbuespen bakarra Madril da, ardatz honen irla dena. Fenomeno hau gertatu da inguruko herriko biztanleak bertara mugitu direlako. Horrelako dentsitate baxuak aurkitzeko Errusiatik at joan beharko litzateke, hau guztia arazo klimatikoak dituzten lurraldeak kenduta.

- BARNE HAZKUNDEAREN MURRIZKETA; BELAUNALDIEN BERRITZE EZA:

Europako herrialde guztiak belaunaldiak berritzen hasi ziren 1965an. Horretarako, emakume bakoitzeko 2.1 haur jaio behar dira eta honi indizea deritzo. Gaur egun, ez ditugu belaunaldiak berritzen, geroz eta haur gutxiago jaiotzen baitira. 1965etik eredu eskandinaviarra hasten da martxan Europan; Finlandia, Danimarka, Norvegia eta Suedia bezalako herrialdeak martxan jarri zuten eredu hau. Eredu honen arabera, familiek haur gutxiago izatea erabakitzen dute. Prozesu honetan, progresiboki europako herrialde guztiak belaunaldiak ez berritzen hasiko dira. 1970 urtean, Alemania eta Austria prozesu honetan sartzen dira. 1975 urtean Alemanian, Herbeheretan eta Austria ez dira ia haurrak jaioko. 1980 Italia sartzen da prozesu honetan. 1985an, Espainia, Portugal, Grezia... sartuko dira. 1990an ekialdeko herrialdeak sartu ziren, belaunaldiak berritzen zituzten hasiera batean, hain zuzen, herrialde komunitak ziren 3 ume izaten zituzten emakume bakoitzeko, baina Berlingo harresia kentzen jada emakume bakoitzeko 1,2 gutxi gorabehera inguruan murgilduko dira.

Ugalkortasun- tasa baxuenak dituztenak gaur egun Espainia, Portugal, Italia, Ekialdeko herrialdeak ... dira. Gaur egun, 0,9ko tasa nagusitzen da herrialde hauetan. Ondorioz, 2017an populazioa galduko dute.

Zergatik prozesuaren garatzea?

1965.urtean emakumeak lan mundura eta formazio mundura sartzearekin, haurrak izateko adina atzeratu edo batzuetan, murriztu egingo zen. Gaur egun 29-30 urteetan izaten du emakumeek lehen haurra eta lehen, 23 urterekin izaten zen. Ideologia aldaketa eta krisi ekonomikoa izango da, batez ere, ekialdean eta mediterraneoko herrialdeetan haurren murriztearen eragile nagusia. 1996.urtean igotzen hasi zen krisiaren ondoren haurren jaiotzea

30 urte behar dira prozesu hau nabaritzeko, Europako herrialde guztiak zahartuta daude, baby boomean jaiotako jendea da 1965eko eta hauek jada zahartze prozesuan sartuta daude eta, hain gazte gutxi ezin izango dituzte guztiak mantendu. Zahartze prozesua du Europak arazoa, etengabe zahartzen ari gara.

2 haur izaten ditu emakumeak normalean, eta, hirugarren haurra 10etik 2k izaten dute. Haurrak ez izatea erabakitzen duten emakumeak 4tik 1dira gutxi gorabehera (Alemaniako datuen arabera). Irlanda salbuespena da, familia berritzen baitu, herrialde oso katolikoa izanik.

- **FAMILIA MOTA BERRIA:**

Ezkontzaren adina atzeratu egin da, 1965.urtean 20-23 artean zegoen, 29-30 urtekoa da gaur egun beti ere herrialde bakoitzaren arabera. Ondorioz, ezkontza kopurua urteko behera egin du, 1965ean %8 ezkontza bazeuden, gaur egun %5,1. Zenbait jende batera bizi da eta hauek ere aurreko ehunekoaren barnean egongo lirarteke sartuta.

Ezkontzaren murrizketarekin batera, fenomeno berri bat agertu da: dibortzioarena. Gaur egun, ezkontzetatik %1,7 dibortziatu egiten da. Fenomeno hau, asko ematen da iparraldeko herrialdeetan

non protestantismoa nagusitzen den. Hori dela eta, herrialde hauetan ezkontzen diren 2tik 1 dibortzitzen dira. Ekialdeko herrialdeetan ere dibortzio kopurua handia da, izan ere, bertan oso gazte ezkontzen dira.

Orokorrean Europan, 2 ezkontzatik 1 dibortzitzen da. Hala ere, badira herrialde batzuk zeinetan dibortzioa ez dagoen onartua, esate baterako Irlanda. Irlandan oso katolikoak da, eta dibortzioa ez da onartzen.

Europarrek bere eredia izaten jarraitzen dute ezkontzea eta familia bat izatea, hain zuzen ere. Hala ere geroz eta familia gehiago dibortziatutakoak ere bizi dira. Guraso bakarreko etxebizitza gehiago, alargunduak, gero eta gehiago bizi dira gero eta jende zahar gehiago dago bakarrik bizi dena. Guzti honen ondorioz, familia eredia dela nagusi, baina gaur egungo errealitateak erakusten digu, gurasoak hurrekin bizitzea ez dela nagusi.

- HILKORTASUNA:

Hilkotasun tasa : Hil direnak
Bertako populazioa

Bizi itxaropen tasa: Urte horretan hil direnak
Zenbar urterekin hil diren batz best

Europako bizi-itxaropena munduko handie netan dago, 74 gizonak batez beste; emakumeak 79 urte batez beste. Hainbat arrazoi daude bizi-itxaropen indizea zergatik igo den azaltzen dutenak:

Arrazoi horietatik garrantzitsuena, haur-hilkortasunaren tasa jaitsi delako da. Gaur egun emakumeari ematen zaion jarraipena haurdunaldian eta erditzea izaten duen atentzioa asko garatu da, hori dela eta, gaur eguneko haur-hilkortasun tasa %5-7 ingurukoa da. haur hilkortasun tasa 0-1 urte bitarte neurtzen da. Honek bizi-itxaropen indizea aldatu egiten du, izan ere, pertsona batek bere bigarren urtea superatzen badu bere gorputzak nahiko defentsa eta indarra lortu du bizitza normal bat egiteko, gutxienez 70 urtera arte (hau Europan, Ipar Amerikan ematen da eta Hego Amerikara eta Indiara progresiboki iristen ari da).

Behin 75-80 urtetik aurrera, pertsonak zaintza behar dute, bai beste pertsona baten atentzioa izanik, bai botiken bidez. Honek arazoak sor ditzake, izan ere pertsona hauen zaintzak gastu publiko handia da.

Hau guztia esan ondoren, Europako bizi-itxaropena ona dela esan beharra dago, izan ere, gero eta jende gehiago iristen da 80 urtetara eta kasu batzuetan ere adin hau gainditzen dute.

Hilkotasun-tasa gordina, gaur egun, %milako 10-11koa da, jaiotza tasa gordina bezain beste. Bertako datuak ez dira hain positiboak, izan ere, geroz eta zaharragoak gara eta hilkortasuna gora doa. Gaur

egun, Europa herrialde garatua izanik, hilkortasun tasa handia du. Mexiko, adibidez, herrialde gazteagoa da hilkortasun tasak txikiagoak dira Europan baino. Tasa nagusienak, populazio zaharrenak aurkezten dituen herrialdeak dira: Suedia, Italia, Finlandia... besteak beste.

Hilkortasun tasa handitzearen arrazoien artean, minbiziak, bihotzekoak eta istripuak izaten dira, askotan esaten den bezala "Las tres C: Cancer, Carretera, Corazon".

- HAZKUNDE NATURALA:

Hazkunde naturala: Jaiotza tasa gordina-hilkortasun tasa gordina.

Hazkunde naturala Europan progresiboki jaisten joan da, eta gaur egun %0,1ean dago. Beraz, jaiotzen direnak baino gehiago hiltzen dira. Prozesu honetan abiadura desberdinak daude:

- 1) Iparraldeko herrialdeak edo Eskandinaviarrak: ¹⁹⁶⁰ Belaunaldiak berritzen hasi ez zirenak izan ziren 1960an. Beraz, hauek izan ziren belaunaldiak lehenengo gelditzen hasi zirenak. Herrialde hauetan oso azkar pasa ziren ugalkortasun indizea 1,5 izatera, horrela 1980an populazioa galtzen hasi ziren, hau da, hazkunde natural negatiboa izaten hasi ziren, eta 1990ko gehiago hiltzen baitziren jaiotzen zirenak baino. Hazkunde natural negatiboaren ondorioz, populazio zaharrago izaten hasi zen. Herrialde hauek Suedia, Finlandia, Norvegia eta Dinamarka dira.

Herrialde zahar hauek emigrazio tasa onartu zituzten, populazio osoaren %6-8, baina hazkunde natural negatiboari aurre egiteko emigrazioa gelditzea erabaki zuten. Horretarako, emakumeko haur gehiago izatea bultzatu zuten. Hori dela eta, erditze eta geroko bajak lau hilekoak izan beharrean bi urtekoak bajak ematen hasi ziren, gainera, hartzaindegiak ezarri zituzten toki guztietan, baita laguntza sozialak... herrialde hauek horrela, belaunaldiak berritzen hasi ziren, eta gaur egun 1,9-2 inguruan dago hazkunde naturala eta euren piramidea zuzendu eta orekatu egin da.

- 2) Europa erdialdea, Alemania kenduta: ¹⁹⁷⁰ Frantzia, ~~Italia~~, Holanda eta Belgika herrialdeak dira. Ugalkortasun tasak jaitsi egiten dira 1970etik aurrera, baina ez dira horrenbeste jaisten, baxuenak 1,6-1,7 inguruan: Ingalaterra eta Frantziak emigrazioa aldekoa dute, bertako emigrazioa %6-10 urte bitartean dago. Berezko herrialdeko emigranteek beraien ohiturak mantentzen dituzte herrialde immigrantetan, bina gero aldatu egiten da ohitura hurrengo generazioetan. Populazioa mantentzera jotzen dute. Frantzian haur politikak oso kontrolatuta daude.

- 3) Alemania: Belaunaldia ez berritzen hasi zen 1970ean. Emakumeko 1,44 ume jartzen da batz bestea eta honen berezitasuna da gaur egun ere 1,4 batz bestea mantentzen dira jaiotzak. Alemaniak

populazioa galduko du baina gutxi, izan ere, euskaldunak, espainolak, turkiarrak bertara joaten dira eta ez dute jende gazterik ez emigrazioarik kitatzen.

- 4) Hegoaldeko herrialdeak (Espainia, Italia, Grezia): 1980an hasten da belaunaldi berritze-eza. Italia eta Espainiak oso era erradikalean umeak izateari utzi diote, eta zifra baxuenak dituzte 1,3-1,2 haur emakumeko. Gaur egun, berdin mantentzen da 1,3 haur emakumeko. Zifra hauek perspektiba beltza islatzen dute, nahiz eta emigrazioak datu hauek aldatu egiten dituen, izan ere, azken hamarkadetako Espainian immigranteak dira jaiotza tasak mantenduko dituztenak.

- 5) Ekialdeko herrialdeak: belaunaldiak berritzen azkenak dira, 1990etik aurrea egingo baitute. Herrialde hauetan, lehen 2-3 haur emakumeko zifrak zeuden baina herrialde komunistak desagitean eta enpresak ixtean, 1,3 haur emakumeko izatera pasatzen dira. Gaur egun ere egoera horretan kokatzen dira. Ukraina, Errusia, Estonia, Letonia, Lituania... sartzen dira. Herrialde hauetan bizi-itxaropen indizea baxuagoak dira, oinarrizko sistema ere galdu egin ziren komunismoarekin batera. Herrialde hauen etorkizuna beltza da, izan ere, ugalkortasun tasa txikia da eta gazteek herrialdetik alde egiten dute.

- **EMIGRAZIOA:**

- Gertaerak eta etorkizunak: Emigrazioa aztertzerakoan hiru kontzeptu hartu behar diran kontuan: kopurua, jatorria, eta jarrera.

Europak beti jaso ditu emigranteak. 60ko hamarkadan jada Europak emigranteak jasotzen zituen herrialde industrialia eta aberatsa zelako; izan ere, herrialde aberatsak izango dira beti emigrazio gehien jasoko dutenak, eta egoera hori gaur egun ez da aldatu. Emigrante horiek zonalde pobre eta menditsuetatik etorritakoak izan ziren. Kalkulatzen da 1960 emigranteak populazioaren 1,5a baino ez zirela.

Gaur egun gauzak ez dira asko aldatu; 60ko hamarkadan herrialde aberatsenak (Alemania, Frantzia, Suitza, Belgika; hau da, Europa erdialdekoak) jasotzen zituzten emigrante gehienak; eta emigrante horiek Europako periferiatik zetozen: Grezia, Espainia, Jugoslavia, Portugal... Gaur egun kopurua aldatu da; kalkulatzen da populazioaren %5a emigranteak direla, hala ere, oraindik herrialde berdinak dira emigrante kopuru gehien jasotzen dutenak.

- Herrialde berriak sartuko dira immigrazio hartzaile moduan Espainian eta Irlandan, baita Portugal ere, baina maila baxuago batean. Espainian izugarri handitu zen etorkinen kopurua eraikuntza boomarekin, eta gehien bat europarrek egin nahi ez dituzten lanak burutzen dituzte; hori dela eta konbenio zehatzak egiten dira atzerriko herrieekin eskulana ekartzeko;

Espainiaren kasuan, Ekuadorretik etorritakoak dira gehienbat. Irlandaren kasuan, Poloniatik datoz etorkin gehienak, erlijio eta hizkuntza antzekotasunengatik. Portugesak, aldiz, Afrikan zituzten kolonia ohiekin egingo zituzten konbenioak esate baterako. Italiak badu emigrazioa baino herrialde barneko hegoaldetik iparralderako emigrazioa da gauzatzen dena, hegoalde txirotik iparralde aberatsera hain zuzen ere. Alemaniak turkiarrekin dituzte konbenioak, turkiarrak ez dira beraiek nahi bezala etorri, 60.hamarkadatik, baina gehienbat 80.hamarkadatik etorriko dira, modu kontrolatuan. Alemaniak jendea behar du eta, Errumania, Grezia, Espainia ... bezalako herrialdeetatik joaten dira Alemaniara, modu desegokian askotan.

- **Jatorria:** 60.hamarkadan europarrak ziren emigrante gehienak eta, espainiarrak eta portugaldarrak Belgikara; irlandarrak Ingalaterrara; greziarrak Alemaniara; kroaziarrak Alemaniara joaten ziren. Pobrezia edo diferentzia ekonomikoa ez da aldatu, aldatu dena emigranteen jatorria da. Bulgariarrak eta errumaniarrak dira europarren artean emigrante nagusiak. Europar Batasun kanpotik: turkiarrak (ez da berria, 60.hamarkadan Alemaniara kontratuen bitartez iritsiko ziren; Alemanian gaur egun 3milioi turkiar daude eta, hauetako asko eta asko Kurduak dira, kurduak 25milioi pertsonako komunitatea osatzen dute). Magrebtarrak Frantziara joango dira, 2,5 milioi daude bereziki Frantzian, baimenak izan zituzten Frantziara emigratzeko, frantsesak ez dute oso gustuko. Hirugarrenak ekialdeko herrialdeak: Serbia, Kroazia, Txekia, Polonia ... Alemaniara bidaltzen dituzte. Hiru korrante nagusi daude. Korrante batzuk, Erresuma Batuan 0,8-0,9 indo-pakistaniar daude. 2-3milioi daude ekuatoriarrak edo boliviarrak espainian. Filipinak, Indonesia, Surinam ... Holandara doaz, lehengo kolonizatzaileen lurretara.
- **Konportaera edo jarrera:** 60.hamarkadan etortzen zen emigrantea gizona izaten zen normalean, oso emigrante emakume gutxi zeuden. Herri nekazariak utzi eta beste gizon batzuekin lanera joaten ziren beste herrialdeetara. Helburu nagusia dirua egin eta jatorrizko herrialdera bidaltzea zen, gizon talde langileen mugimendu hauei, "remesak" deituko zaie. Behin lana bukatzean edo krisia hastean, hauek beraien herrialdeetara bueltatzen dira Espainiar langile asko Europako dortsalean kokatutako herrialdeetara emigratu zuten 1975eko petrolioaren krisira arte, herrialde hauetako antzeko ohiturak eta itxura zuten. Zertan aldatu da? Gaur egun benetako arazoa dago:

- Magrebiarrak, turkiarrak, pakistandarrak beste kultura, erlijioak eta hizkuntzak dituzte eta horrek emigrazioa zailtzen du.
- Ez dator bakarrik, familia ekartzen du eta bertan bizitzera dator.
- Asko hazi da emigranteen hazkundera, populazioaren %10 Espainian eta Alemanian %8an eta populazio hau kontzentratu egiten da. Getoak eratzen dituzte. Parisen %20a emigrantea da.
- Emigranteak hiritan ari dira kontzentratzen, hiri nagusienetan populazioaren $\frac{1}{4}$ izaten dira emigranteak.
- Arrazismo ugari dago.
- Beti pentsatzen da populazioak konportaera berdina dutela. Emigranteen lehen belaunaldiek, normalean, beren herrialdeko ohiturak mantentzen saiatzen dira, baina gero generazio edo bigarren belaunaldiek ez dute beraien konportaera berdina izaten normalean. Piramidea batzuetan gaztetzen dute, baina gero emigratzen duten herrialdeko ohiturak bereganatzen dituzte.

• EMIGRAZIOAREN ETORKIZUNA:

Europak emigranteak behar ditu zahartze prozesua baitago, eta kalkulatu da populazioaren laurdena galdu egingo dela, ugalkortasun tasa oso baxua delako 1,4koa hain zuzen ere. Hori dela eta, zahartze prozesuari aurre egiteko 50 milioi emigrante behar ditu. Emigrante hauek bi lekutatik etorriko dira; gehienak Europako ekialdetik etorriko dira etorkizunean Errusiatik, Ukrainatik, Kazakhstan eta Bielorrusiatik etorriko zirela uste zen. Espero zen zonalde honetatik 25 milioi inguru etorriko zirela baina zalantza asko daude: gertatzen dena da nahiz eta egoera ekonomikoa oso kaxkarra izan ez dutela emigratzeko joerarik; gainera, badirudi euren ekonomia hobetzen dagoela. Emigrante hauek daukaten abantaila da, formazio altua dutela, kultura antzekoa, erlijio berdintsuak, ingelesez dakite...

Bigarren emigrante multzoa, Afrika beltzetik etorritako populazioa izango da, munduko zonalde pobreena delako. Afrikarren etorkinen kopurua oso handia izango dela uste da, izan ere, hauek oso pobreak dira (ez dute zer ikusirik errusiarrekin); gainera oso hazkunde altua dute (altuena, arabiarrekin batera). Afrikarrak horren gaizki bizi direnez, ez dago horiek gelditzerik, hori gelditzeko dagoen soluzio bakarra Afrikako herrialdeak garatzea da.

• HAZKUNDE BEHERAKADAREN ONDORIOAK: → *Azteru eta uo galderec*

Europak duen arazo nagusia etengabeko zahartze prozesua da, gaur egun batez besteko zahartzea %41ean dago. Aktiboek hau da lan adinean daudenak, eta ez-aktiboek, hots lanik jada egiten ez dutenak, gastuak ordaindu behar dituzte. Gaur egun, populazioaren gazteek eta zaharrek osatzen dute ez-aktiboek egoera. Hori dela eta, %60ko populazio-aktibo behar da (20-65 urteen bitartean lan

egiten dutenak), langabeziaren tasa %5a bada, eta ez-aktiboena, aldiz, %40-koa bada. Egoera aldatzen ari da, %25eko langabezia dago gaur egun (Espainian eta %45a daukagu lanean eta beraz, sistema hausten ari da, honek ekartzen dituen arazoekin. Alde batetik, geroz eta zahar gehiago daude eta geroz eta gazte gutxiago, nahiz eta gazteen kopurua ez den askoz gehiago jaitsiko (espero da gazteen kopurua mantendu egingo dela %18ko populazioan), baina zaharren kopuruak gora egingo du gutxi gorabehera %30era iritsiko da. Honek guztiak aktiboak %50 inguruan geratzea ekarriko du eta beste erdia ez-aktibo mantenduko dira. Bestetik, 80 urte baino gehiago duen populazioak etengabe egingo du gora %12 bitartean kokatuko dela pentsatzen da, eta honek bizi-itxaropenaren igoera ekarriko du, beraz, arazoa da jende honen gastua oso handia izango dela, izan ere, 65 urtetik gora pertsona gazte batek baino zainketa gehiago behar ditu. Arazo hauen aurrean, sistemak ezin du mantendu ez-aktiboen gastuak eta ondorio larriak ekarri ditzake.

Honetaz gain ondorio ekonomikoak daude. Batetik, lanean ari den populazioarengan. Lanean ari den populazioaren adina gora joango da, hau da, zahartzen eta nahiz eta urteek esperientzia eman, ahalmen fisiko gutxitu egiten da. Gainera, 50 urte inguruan jubilazioan pentsatzen hasten da eta horrek berrikuntza nahia gutxitzen du, beraz lehiakortasun gutxiago sortzen da.

Zama ekonomikoko ondorioak geroz eta garrantzia handiagoa hartzen ari dira. Izan ere, presio fiskala igo egingo da, estatuaren gastuak ordaindu behar direlako. Presio fiskala beti aktibitate ekonomikoarengan doa. Honen ondorioz, soldatak behera egiten dute, kotizazioaren IRPF-a igo egiten baita.

Azkenik ondorio politikoak daude. European bozkaren bitartez nork aginduko duen aukeratzen da. Populazioa zahartzen doan heinean, bozka zaharren esku geratzen da eta geroz eta zaharrago geroz eta eskuineko gehiago, hau da, zaharren bidez ez da inolako iraultzarik egiten. (zahar askok eskuineko alderdiei bozkatzeko dute). Hortaz, herrialdeak hartu behar dituen erabaki estrategikoak baldintzatuta geratzen dira.

7. NEKAZARITZA:

Nekazaritzak Europako biztanleriaren % 5 inguru okupatzen du, BPGren % 3 suposatzen duelarik. 15 milioi nekazari daude European, eta ia beste hainbeste ustiategi, oro har nekazaritza familiarra bideratzen baita.

Dena den, herrialde batetik bestera desberdintasun handiak daude, hainbat faktore direla medio: batez ere baldintza klimatikoak eta giza jarduera (dela bilakaera historikoa, dela egungo bilakaera). Hainbat herrialde nekazaritzan espezializaturik daude; Grezian eskulanaren % 20 biltzen du, Portugalen % 16, Espainian % 9... eta Ekialdeko herrialde berrietan are gehiago, Poloniako % 30ak bezala. Iparraldeko herrialdeetan, berriz, askoz portzentaia txikiagoak dira (Britainia Handian % 1, Belgika eta Holandan % 2...), baina oso ustiategi produktiboak dira, baserriak baino gehiago enpresak. Langileek nekazaritzarako

ondorioak
ezte gutxiag
17 ongo dir
1-aktibitatean
antolatzen otekin
inhal 70leko
ondorioa

formazio berezia jasotzen dute, hegoaldeko herrialdeetan ez bezala. Izatez, herrialderik produktiboena Holanda da.

- EUOPAR BATASUNEN POLITIKA:

Europak dedikatzen du bere presupuestoaren 1/3 baino gehiago dedikatzen du nekazaritzan eta aurretik ehuneko hori %70era heltzen zen. Erromako tratatuan izendatzen denean bertan markatzen dira nekazaritzaren printzipio nagusiak:

- Estatuek eta nekazariak euren artean konpetitu behar dute, merkatu bakarra baita, non Europa barruan, europarrek lehentasuna dute. Ondorioz, kanpoko produktuetatik mugak babestuko ditu; aranzelak, diru-laguntzak... jarritz.
- Gerraren ondorioz, eta goseteen ondorioz, Europak gaitasuna izan behar du bere populazioa elikatzeko, hau da, problema baten aurrean produzitzen denarekin elikatu behar du bere populazioa. Europa 60ko hamarkadan sortu zen, non nekazaritzan lan gutxiago egiten dute hirietara mugitzen baitira lan bila. Ondorioz, Europak erabakitzen du nekazal batasun politika bat (Politica Agraria Comunitaria) martxan jartzea eta bertan aurrekontuen %70a dedikatzea du. Politika honen helburua produktuen subiranotasuna lortzea da. Horretaz gain, politika honekin merkataritza kontrolatzen da, nekazal produktu oinarritzkoenak Europak hauen prezioa markatuz Horrekin prezioak behera ez joatea eta kontrolatzea lortzen da.
- Giza egitura sortu: Nekazaritza ustiategiak birmoldatu behar dira. Horretarako, ustiategi guztietan inbertsioak egin behar dira, baita gazteei gehiago ordaindu, hau da, ustiategiak zaharren eskutik gazteen eskura pasatzea eta horretarako zaharrei aurre-jubilazioak ordaintzeko PAC %65ko subentzioak ema behar ditu. Honen helburua, nekazaritza konpetitiboa bihurtzea, ustiategiak gazteen eskutan geratzea eta ustiategien mekanizazioarekin nazioarteko merkataritzan konpetitzea da.

Politika guzti hau martxan jartzen da 60ko hamarkadan, nahiz eta Europan 70ko hamarkadan hasten den funtzionatzen. Garai honetan, politika hauek martxan jartzen direnean, Europak inportatu egin behar du. Hala ere, helburuak lortzen ditu, eta 80ko hamarkadan beste arazo bat sortzen da; 10-15 urtetan, superproduktzioa izan zela; hala nola, esnea, ardoa, haragia... behar zena baino gehiago produzitzen baitzen. Hori dela eta, nekazariei kuotak jartzen zaizkio. Honen ondorioz, desorekak sortzen dira herrialdeen artean, hainbat faktore direla medio:

- 1) Ustiategia Gutxi gorabehera Europak 12.000.000 ustiategi ditu, zeinak eredu familiarra duten, salbuespena ekialdeko ustiategiak dira. Bertan, jabeak beraien lurra erreklamatu zituzten, komunismoan egon ziren kooperatiben ondoren. Nekazal Batasunaren Politikako helburua, ustiategiak handitzea zen, izan ere, 1970 urtean 8 hektareako ustiategiak ziren. Hori dela eta 100 hektareatako ustiategietara pasa nahi zen, non esnearen produkzioarako 40 hektarea behar ziren

eta zerealen produkzioarako 15 hektarea. Gainera, ustiategiak mekanizatu nahi badira produkzioa handitzeko, derrigorrez hektarea gehiago behar dira, bestela ez du konpentsatzen. Prozesu hau egiteko, nekazarien kopurua gutxitzeaz gain, lurra kontzentratu behar dira.

Zenbait herrialdeetan helburuak lortzen dira, eta 80hamarkadarako 16hektaria lortu dute; hau da, nekazari askok utzi egin dute euren lurak. Ustiategi txikiak dituzten herrialdeek, aldiz, ez dute hektareak handitzea lortuko (Grezia eta Portugalen kasua adibidez, 5 hektarea dituztenak). Hori dela eta, herrialde hauei prozesu berdina jarraitzea eskatzen zaie, eta horretarako ditu laguntzak ematen zaizkio.

Hala ere desorekak jarraitu egiten du, izan ere, herrialde berriak sartu dira batez ere periferiako herrialdeak direnak; hegoaldea eta ekialdea bereziki. Herrialde hauek hektarea gutxi dituzte; Danimarka eta Ingalaterrak 40 hektarea, hegoaldekoek, aldiz, 5hektarea.

- 2) Eskulana: 10.000.000 nekazari daude eta diferentzia handiak ematen dira herrialdeen arabera; beti ere periferia eta erdialdearen artea. Alemaniak, Britania handiak, Belgikak, Holandak... (%1,3) nekazari dituzte; hau da, oso populazio gutxi egiten du lan nekazaritzan. Periferiako herrialdeek, aldiz, populazioaren %6-9 egiten du lan; hala nola, Espainia, Portugal; %15-12 Grezia... Holandak ustiategi handiak eta konpetitiboak lortu ditu, baina Espainiak aldiz, ez ditu ustiategi konpetitiboak lortu eta horrek desoreka sortzen du. Honetaz gain, formazioak diferentziak areagotzen ditu. Holandak %95 formazio espezializatua du; Portugalen aldiz, %5. Gainera, ekoizpen motak ere diferentzia areagotzen du. Holanda bezalako herrialdeen ekoizpena intentsiboa izaten da, periferian, aldiz, estentsiboa. Eskulanak ere desorekak sortzen ditu, izan ere, hainbat herrialdeetan eskulana familiarra da baina gero eta ohikoagoa da, soldatapekoak kontratatzea.

Azkenean, diferentzia garrantzitsua dagoela ikus daiteke, zentro eta periferiaren artean.

- Nekazal ekoizpenaren gehiketa: Prozesu hau Europak, hiru puntutan banatzen da:

- Espezializazioa: Espezializazioara jotzeko, aktibitate bat hartu behar da erreferentzia bezala, izan ere, aktibitate horren produkzioa hobetzen zentratzen da. Helburua beti ere produkzioa handitzea da.
- Mekanizazioa: Behien aktibitate batean espezializatuta, aktibitate hori mekanizatzea oso erreza da, eta horrela produkzioa handitzen da.
- Industria elikagaiarekin batera lana egitea: Hau da, produzitutako elikagaien industrietara egokitzea. Industria elikagaiak agintzen du nola eta zenbat egin.

Prozesu honen ondorioz, Europak nekazal aktibitate ezberdinetan espezializatzen ari dira. Gerrikoak sortzen dira, hau da, produkzio zehatz batean espezializatutako lurralde handiak sortzen dira, (espezializazioak klimaren ondoriozkoak) izaten dira gehienetan. Hori horrela izanda, zona hezeetan (larre ugariko zonak) esne behiak nagusitzen dira; zona hotzetan zerealak, zona menditsuetan artzaintza eta zona epeletan loreak, fruta eta mahastiak.

Honen ondorioz, hainbat produkzio gune handi sortu dira:

- Zonalde zerealistak: Espainiako bi mesetetan, Frantziako erdialdea, Alemania Rhin kenduta, hau da, erdialde eta ekialdea, Suitza hegoaldea, Danimarka, Po baila... ematen da. Arrazoi nagusia da negua hotza dela eta zereala negu hotzetara oso ondo egokitzen da. Udaberrian, aldiz, zonalde epelak izan behar du, gainera oso hezea ez den leku bat behar dute. Zereal nagusia zonalde hauetan (garia, garagarra, artoa, erremolatxa) (iparraldeko zonaldeetan). Zonalde hauetan bi produkzio batera egiten dituzte, lehenengoa negukoa eta bigarrena, ondoren datorrena izaten da. (Neguan) garia eta garagarra; (udan) artoa, soia, erremolatxa... leku hauek ez oso populatutako zonaldeak dira. Ustiategi handiak izaten dira, 50hektaria gainditzen dituzte edo 300hektaria egon daitezke (Arabako lautadan). Hauen egoera egokia da ustiategi handiak eta mekanizatuak izateko, gainera Europak ematen dizkien diru laguntzaren bidez finantzatzen dituzte ustiategiak.
- Abeltzaintza: Garrantzitsuena esne behietara dedikatzen dena da, eta horretarako belardi handi eta hezeak behar dira. Estatu batuetako zonalde euritsuenak bertan espezializatzen dira, hala nola; Bordele, Holandako kostak, Irlanda, Austria, Suitza, Kantabria... kosta aldean alegia. Esne behiaren sektorean ezberdintasun handiak daude, izan ere, produkzio handiak erdialdean kokatzen dira: Holanda inguruko zonaldeetan hain zuzen ere. Robotak eta mekanizazioak herrialde hauetatik datoz (ez da behar gizonaren eskulana behia jaisteko adibidez). Galizia inguruan, Asturiasen... atzerakada handia dago, iraganeko sistemarekin jarraitzen baita. Beste arazo bat, kuotaren arazoa da; zonalde honetako arazoak superproduktzioa da. Konponbide gisa, esna bota edo hauts bihurtzen dira esportatzeko. Hala ere, herrialde batzuk ondo bideratzen dute (Holanda eta Danimarka esate baterako), (gazta) asko egiten baitute. Beste zonaldeetan nekazariak zuzenean etxe aurrean botatzen utzi edo bota egiten dute.
- Artzaintza: Zonalde berezietan ematen da; menditsuetan: Gaztela-mantxa, Piriniotan, Euskal Herrian, Apeninoak, Grezian... Orokorrean artzantzaren aldaketak ez dira oso nabarmenak izan, normalean metodo tradizionalak erabiltzen dira.
- Txerri ustiategia: Garrantzitsuenak, Alemania, Holanda inguruetan daude. Txerri asko kontsumitzen da ekialdean. Azken urtetan, txerriaren hondarra oso kutsakorra denez, eta

ingurugiroko legeak zorrotzu direnez, txerri ustiategiak Kataluniara bideratu da, Lleidara hain zuzen.

- Zonalde mistoa: Hauek produkzio bat baino gehiago ustiatzen dute, hala nola; Britainia, Ingalaterrako iparraldean, Rhin ibaiaren inguruan Alemanian... Europa ekialdean bereziki: San Petersburgo, Mosku... Bertan ganaderitza eta nekazaritza konbinatzen dute. Teorian konbinaketa hau ona da baina arazoa mekanizatzeko garaian sortzen da. Hegoaldeko lurak ere zonalde mistoak dira. Hauek hiru produkzioa konbinatzen dituzte: mahatsa, olibondoa eta zerealak. Zonalde hauek pobreenak izaten dira.

Salbuespenak ere badaude, espezializazio handiko eskualde txikietan hain zuzen ere: 50º paralelotik behera ematen dira, Parisetik behera alegia. Aktibitate batean espezializatuak izugarriko merkatu arrakasta lortu dutenen guneak ematen dizkieten abantailak aprobetxatzen dituzte. Abantailak hauek fisikoak izaten dira: klima bereziki. Honetaz gain, eskulan oso formatuak eta espezializazio handia dute. Adibidez, Europan dagoen espezializazio handiena ardoa da, non zonalde hauetan ematen den. Gune hauek mugatuak dira eta oso konpetitiboak, errendimendu ekonomikoak oso handiak lortzen dituztenak.

Guzti honen ondorioz, Eurpak duen eredua zentro periferia da. Europako zentroa Belgika, Holanda da. Bertan lortzen dira errendimendu handienak: ustiategi handiagoak, modernagoak, populazio formatuagoak, intentsiboagoak, mekanizatuak... baitira. Periferiara goazen heinean, errendimenduak behera egiten du: ustiategiak txikiak, mekanizazio txikikoak, estentsiboa... Salbuespen bakarra, espezializazio txikiko zonaldeak dira, hegoaldekoak batez ere; Rhin, Champagne...

- PRODUKZIO ZONALDEAK:

- Highlands: Ipar latitudeetan egiten den nekazaritza da, oso pobrea eta zonaldera egokituta dago. Leningrad, Highlands... erditik gora ez dago nekazaritzarik, taiga edo tundra bezalako landareta ikus daiteke, izan ere bertan basoak desagertu egin ziren industrializazio prozesuaren ondorioz.
- Suedia: Europako nagusi diren zonaldeak dira. Zerealak oso ondo egokitzen dira, klima alde baitute. Jendea eta ganadua elikatzeko zereala izaten da. Iberiar Penintsulatik Errusiara doan nekazaritza mota da. Zonalde konpetitiboak dira
- Danimarka: zereala
- Ingalaterra medendebaldea: Zonalde epelagoa da, esne behietan espezializatuak, belardiak baitituzte.
- Holanda: Lautada oso zuzena da, ez dago mendirik. Frisona Behien espezializaziora jo dute. itsasoari irabazitako lurak ditu Holandak, hori dela eta produkzio gune handi bat da, baita

espezializatua ere, teknika eta produkzio mailan oso ona baitituzte. Lore ekoizpen handiena holandako iparraldeko herrialdeetan ematen da.

- Bosnia Herzegovina: Gure baserrien atzekoa da. Zonalde pobreak dira, esplotazio txikikoak. Nekazaritzaren zenbait esplotazio artzaintzarekin konbinatzen da
- Andaluzia: olibondoak monokultibo bezala.

Beraz bi zonalde konpetitibo daude; zereala eta esne behiarena. Hala ere zonalde mistoa ere badago. Iparraldeko lurretan, Alemania esate baterako, zereal asko kontsumitzen dute nahiz eta ganaderitzara bideratzen duten gehienbat.

8. HIRUGARREN SEKTOREA:

Europarrak gaur egun hirugarren sektoreaz bizi gara, hau da, lanbide garrantzitsuena hirugarren sektorekoa da. Hau horrela izanda, gutxi gorabehera populazioaren %70 zerbitzuetan egiten du lan (herrialderen arabera) honek esan nahi du %70ak ez duela ekoizten, ez dute produzitzen (nekazariak eta industriak produzitzen du baina zerbitzuak ez) honek ez du esan nahi ez duenik aberastasunak lortzen. Hala eta guztiz ere, bi salbuespen ematen dira:

- 1) Nekazaritzan espezializatutako zonaldeak: Enplegu asko ematen dute Errumania, Bulgaria, Polonia, Grezia...
- 2) Industrian espezializatutako herrialdeak: Bereziki Alemania, Austria, Euskal Herria eta Txekia. Hauek bezalako eskualdeak gutxi daude.

Hala ere, bi salbuespen hauetan zerbitzuetan lan egiten dutenak %60a da. Beraz, zatiketa honakoa izango litzateke: %70 zerbitzutan, nekazaritzan %6 eta industrian %2,4.

- Turismoa: Aurreko mendearen erdialdetik aurrera izugarrizko garrantzia hartzen hasi zen: arrazoiak:

- 1) Oporrak legez erregulatuta daude, beraz Europako langileria guztia hilabete bat jai du. Hori munduko bigarren gerratik aurrera aplikatzen hasi zen 1960ko hamarkadan alegia.
- 2) Desplazamendu masiboa: oporrak hilabete berdinean izaten dira, ondorioz, desplazamendu masiboak ematen dira.

- 3) Desplazamenduak industrializatutako herrialde batean hasi eta beste herrialde industrializatu batean bukatzen du, hau da, zonalde aberatsak dira jende gehienek bisitatzen dutena, eta bertara gehien dozenak .
 - 4) Turismoa geroz eta sektore ekonomiko garrantzitsuagoa bihurtzen ari da, bere inguruan lanpostu asko sortzen baititu.
- Europar Batasuneko turismoa: Turismoa, herrialde industrializatu batean hasi eta beste batean bukatzen du. Normalean turistari ez zaio gustatzen distantzia luzeak egitea; 1000km mugitzen gara batez ere (kotxez, egun bat) hegaldi gehienak 2-3 ordukoak izaten dira. Honen ondorioz, turismo gune nagusienak honako hauek dira:
 - 1) Europako hegoaldea: Katalunia, Dalmazia (Kroazia).
 - 2) Hego mendebaldea: Espainiako kostak, Kanariak.
 - 3) Ekialdea: Grezia baina bereziki Txekia.
 - 4) Mendebaldea: Karpatoak, Laponia, Finlandia, Noruegia.
 - Turismo irteera gehien egiten duen herrialdeak:
 - 1) Frantzia: 56 milioi turista mugitzen dira. Hauetako gehienak bere barrualdean egiten dute, ez dira Frantziatik kanpo ateratzen. Horri esker Frantzia da BPG gehien turismotik lortzen duena. Ateratzen diren minoria, Espainiara edo Magreb (emigranteak berain jatorrizko herrialdera buelta) joaten dira.
 - 2) Britania Handia: 54 milioi turista mugitzen dira. Hauek 30 milioi kanpora egiten dute. Gehienbat Espainiara.
 - 3) Alemania: 54 milioi turista eta 30 milioi inguru beste herrialde batera egiten dira. Hauek lurralde gehiagotara zabaltzen dira.
 - Turismoa jasotzen duten herrialdeak: Bereziki mediterranea da turismo gehien jasotzen duen zonaldea. Ardatz hau, Grezitik Huelva bitarteko herrialdeak dira. Mediterraneoak errekurtsio asko dauzka; mendiak daude, basoak, kultura arloan ere gauza asko daude bertan daude (Erroma, Grezia...). Eguzkia eta festaren bila ere etortzen dira.

Mediterraneo osoa turismoaz bizi da, batez ere, Mallorca, Atlantikoa, Kanariak, Portugal, Lisboa, Azoreak, Algarve... bertan egoten da turismo gehien.

Frantziako Mediterraneo kostalde urdin osoa; Montpellierren, Nizan eta Monakon ematen ematen da turismo asko.

Bigarren zonaldea, ipar Euskal Herria, Britainia, Alpeak, Chamonix eta Paris bitarte doa. Korsika ere oso turistikoa da.

- Turismo gutxien jasotzen duten herrialdeak: Italiako kostak ez da hain turistikoa, nahiz eta bertako patrimonio historikoak oso bisitatuak diren.

Mendialdea: Finlandia ez da turistikoa, iparraldea izan ezik, Laponia. Norvegiako fiordoak, aldiz, oso turistikoak dira.

Belgika eta bere inguruan, enparantzak dira politenak. Zonalde horietan Brujas, Anberes, Holandan Amsterdam akaparatu dute turismo guztia. Baina orokorrean ez da oso turistikoa.

Danimarka eta Suedia ez dira oso turistikoak. Alemanian, ordea, mendi zonaldea Ohian Beltza inguruan, Bavariako zona txikia eta Rhin mendebalde ingurua orokorrean ez da oso turistikoa.

Britania handian, batez ere turistikoa dena natura guneak dira, hala nola; Gales, Eskozia, Highlands, Edinburgo... baina Britania Handitik turistikoa dena Londres da. Hortik aurrera Oxford edo Cambridge bezalako hiriak daude.

Irlandan, aldiz, Dublin hiria eta Kork baino menebalderago ematen da turismoa, nahiz eta despopulatua izan, kostaldeko labar eta herri txikiak erakargarriak dira.

9. EUROPAKO HIRIAK

Europako hiri eredua, batez ere hiri eredu modernoa, oso inportantea da, eredu bat markatu zutelako kolonizazioaren bitartez. Ezaugarriak:

1) Historiaren eragina: Europan hiri historikoak bere osotasunean mantendu direnak badaude, baina oso gutxi, eta batez ere oso txikiak dira. Hiri historiko handi bat aurkitzeko zonalde harresituak izaten dira. Hiri historiko txiki hauek aurkitzeko, berriz, zonalde berezietara joan behar da: Venezia (padura bat da), Ferrara... esate baterako.

Historiaren eragina garrantzitsua da, bi arazoengatik; batetik, hiri modelo berdina da leku guztietan: alde zaharrek markatzen dituzte diferentziak batetik bestera; bestetik: gelditzen diren ondare historiko horiek hiriaren marka bihurtzen dira (alde zaharrak...).

→ Hirien arteko desberdintasuna: Garai historiko bakoitzak hiriarengan eragin ezberdinak izan ditu.

- Erromatar hiriak dira garrantzitsuenak eta hauek inperio kanpamenduaren bidez zabalduta eta eraiki zituzten; hauen kanpamenduak bi ardatzetan antolatzen ziren *cardus* eta *decumanus*. Hiri erromatarrek leku askotan ditugu, baina nagusienak; Po bailaran daude: Modenan. Hiri

guztia ardatz baten inguruan kontzentratzen dira eta Erdi Aroko hiriek ere horrelako ereduak jarraitzen dituzte.

- Hiri arabiarra: Oso plano irregularrak izaten dituzte; ez dago kalerik eta hauek ez dira garrantzitsuenak, garrantzitsuena etxe barruko egiturak baitira.
- Hiri gotikoa: Garai honetan (XI,XII,XIII.mendean) Europako hiri gehienak sortu ziren. Hiri egitura errepresentatuena da estatuan, Frantzia eta Italian. Hiri egitura hauek berezitasun batzuk ditu: hiriaren goiko partean elementu nobleak (jauregiak...) agertzen dira, jainkoaren hurbil egoteko, eta kaleetan gremioak kokatzen dira. Estructura defentsiboak aprobetxatzen dituzte, adibidez; La Guardia, Morella, Hondarribia...
- Errenazimenduan erromatarren garaiko hiriak egiten zituzten baina berezitasun batekin: etxe multzo handiak eraikitzen dituztela.
- Hiri barrokoak, aldiz, forma kurboak dira nagusi.
- Neoklasikoarekin, hiri modernoak

Hirien ikurra: Ondare historikoak gaur egun baloratu egiten diren arren, hau ez da beti berdina izan.

Garai askotan, ondare historikoak hiri ezegoki moduan industen dira. Alde zaharrak bota egiten dira, kasu gehienetan eta batez ere XVIII-XIX.mendean zehar. Hiria hazten hasten direnez, leku gehiago behar denez botatzen dira. Adibidez: Bilbo, Iruña, Baiona.. Gasteizen aldiz, alde zaharrak eta estructura gotikoa mantendu egin da. Hau Europa guztian gertatzen da, salbuespenak salbuespen, hala nola: Bartzelonan barrio gotikoa. Hiri hauek babesten hasten dira XX.mendean zehar, eta gaur egun babestuak daude. Halaeta guztiz ere, hiri hauetan kontserbatu direnak elementu nobleak (mantentzea merezi zutenak) eta batez ere katedralak, ospitalerenbat, operak....

- 3) **Koloniatan (eraztunetan) osatutako hiriak:** XVIII.mende bukaeran eta XIX.hasieran hazkunde demografikoa eman zen. Ondorioz, jendea alde zaharrean bizitzen hasi zen, hori dela eta XIX.mende erdialdetik aurrea, oso denbora gutxian alde zaharrak asko populatzen dira eta eskaera horri aurre egiteko etxeak bota egiten dira, altuera handiagokoak eraikitzeko, hau da, birmoldatu egiten dira. Epe laburrean honek balio du, baina epe ertainean, industrializazioak gora egiten duenean, honek ez du balio; jende gehiago etxea behar baitu eta beste klase sozial bat sortu baita: industrializazioaren ondorioz aberastu diren burgesia. Hauek ez dute pilatuta bizi nahi, ondorioz, hiriaren harresiak botatzen dira eta zabalpenak ematen dira: abenidak, zumardiak, Gran biak... sortzen dira. Bulebarrean normalean burgesiak bizi dira (adibidez: Bilbo). Bulebar hauek potentzia ekonomikoa dutenek, hau da burgesiek egingo dute. Bulebarrez gain, beste zabalkuntza batzuk gertatuko dira, errealitatearen desberdinekin. Horrela errealitate desberdinak dituzten auzo desberdinez osatuta egongo dira hiriak. Joera hau II. Mundu Gerraren ondorioz, eta bereziki 60ko hamarkada geroztik, II.industrializazioaren testuinguruan aldatuko da. Garai honetan nekazar

exodoa erabatekoa izango da, eta horrela bitartean zeuden hutsu giztiak bete egingo dira. Europako gaur egungo hiriak giri modernoak dira, bereziki, 60ko hamarkadatik aurrera osatuz joan zirenak, adibidez; Bilbok eta Bartzelonak bere alde zaharra du eta gero bete zabaltzearen ondorioz sortutako etxebizitza berriak. Guzti honen ondoren ekialdeko zonaldeko desnkontrol urbanistikoa etorri zen.

Beraz, 60ko hamarkadatik aurrera hiriak hazi egin ziren eta hauek erabat urbanoak ziren. Erabateko urbanizazio hori eraztunez osatuta dago, lehena hirigintzarena guztiz urbanizatua eta funtzio bakarra, etxebizitzarena dena. Honen barruan sailkapenak egin daitezke: zentroak eta periferia (jende gazteagoa bizi da) diferentzia nagusia bi hauen artean lurraren prezioa da; zentrotik aldentzen garen heinean prezioak behera doaz.

Bigarren eraztuna, zabalagoa edo txikiagoa izan daiteke: periferia da. Bertan etxeak, industriak, nekazaritza, komertzioak... egon daitezke. Emen erabileraren nahasketa dago.

Europako hirian dena nahasita agertzen da. Estatu Batuetan, klase sozialak oso markatuak ditu, Europan, aldiz, hori ez da gertatzen nahiz eta gaur egun, hori pizten hasi den.

3 **Hiri aglomerazioa:** Hiria hazitzen danean, askotan, batez ere hiri inportanteetan, inguruko hiri txikiak hazten edo sortzen hasten dira: ondorioz nukle garrantzitsu bat dago eta inguruan beste gune urbanoak daude. Honek hiri aglomerazioak sortzen ditu.

4 **Hiri aglomerazioak Europan:**

- Hiri sateliteak: Bereziki mediterraneo aldean ematen dira; Espainia, Grezian... ematen dira. Hiri sateliteak sortzen dira hiri nagusiaren hazkundearen ondorioz eta honekin batera, inolako kontrol edo gutxirekin sortuak izan dira, hau da, planifikazio gabe. Hiri hauek sortzen dira, abantaila espekulatibo bat aprobetxatuz. 20.000-100.000 biztanle bitarteko neurria dute hiri hauek eta errepidearen eskema markatuz sortzen dira, adibidez Madril. 80ko hamarkadatik aurrera hiri hauen baldintzak hobetzea izan zen helburua; hala nola, garraioak eraikitzen.
- Hiri berriak: Hiri berriak, berez, kontzeptu berdina da: hiri handiaren ondoan sortutako hiriak, baina hauek planifikatuta eta bultzatuak izan dira. Adibidez Londres: belardiak inguratzen mantentzen saiatzen da. 50-100.000 biztanle. Hiriak industria leku eta lanetatik hurbil daude. Parkeak etab. Honetaz gain, konexio publikoak oso onak dituzte. Eredu hau zabaltzen ari da Europa guztian zehar. Gertatu dena da, populazioaren hazkundearekin, batzuetan ondo planifikatu zirela eta beste batzuetan gaizki, esate baterako Espainian gaizki.

4 **Hiri eskualdeak:** Zenbait kasutan, hirigintzaren hazkundera hainbestekoa izan da, askotan hiri aglomerazioak beraien artean elkartzen direla, eta hauek hiri eskualdeak edo megalopolisak

sortzen ditutze. Europan tamaina honetakoak ez ditugu baina, Rhin osoan, Belgika aldera, eskualdeak elkarrekiko gertu daude; baita herrialde baxuetako Holanda. Emen hiri konzentrazioa inportantea ematen da.

- Holanda: Europako hiri garrantzitsu batzuk emen daude: Rotterdam, Amsterdam, Leyde... bestetik, Europak dituzten funtzio nagusienak emen finkatzen dira: porturik garrantzitsuena Rotterdam, nazioarteko tribunala la Haya, petroleoa ere, Amsterdam informatika mailan oso garrantzitsuena, Sehipel aeroportua, mundu 6.artean... bestetik, zonalde honetan nekazaritza handia dago; gazta batez ere.

Rotterdametik Amsterdamera 50km daude. Hau lortzeko:

- o Espezializazioa eskualde bakoitzean: La haya tribunala, Amsterdam administratiboa, turistikoak kostan, Utrecht garraioak...
- o Lurralde antolamendua zorrotza: lurra oso garestia da, lurra oso ondo planifikatzen da.
- o Garraio publikoa. Hiri guztiak komunikatzen dira etengabe. Denbora luzeena ez da pasatzen 20 minutura.

10. EUROPAKO HIRI EREDUA:

Patroi bera jarraitzen dute Europako hiri eredu gehienek. Hala ere, badaude diferentzia batzuk zona batzuk besteetatik bereizten dituztenak.

1) Eredu mediterranearra: Espainian, Italia iparraldean, grezian, Portugalen eta Frantziako zenbait hirietan aurki daiteke. Hiri baten hazkunde azkarra adierazten du eredu honek. 60. Urte inguruan hazten hasitakoak dira, bapatekoan, lurralde antolaketa mailako arautegi finkoa jarraitu gabe. Emaizta, hiri barneko dentsitate altuak dira, bloke altuak, zonalde berde eza, erreka eta ibaien saneamendu falta, garraio azpiegitura falta, etab. da. Biltzen duen beste fenomeno bat da inguruaren hustuketa probokatzuz sortzen den hiri hazkundea dela. Madrid, Atenas esaterako.

2) Europa erdialdeko hiri: gehienbat 70. Hamarkadan hazitakoak dira. Lurralde antolaketaren maila altuagoa dute, baita hiri hazkundearena ere, hiriak zerbitzuekin hornituz eta garraioa planifikatuz, besteak beste. Berezitasuna zentroek askoz dentsitate gutxiago dutela Mediterraneo ereduari konparatuta da, hiri erdiak 4 edo 5 pisuko altuerako izanik. Zonalde berdeak daude hiri barruan, parke asko. Jendea periferian bizi da, zentroarekin ondo komunikatuak daudela, trena erabiliz. Esaterako,

Danimarkan punta batetik Copenhagera ordu erdiro daude trenak. Presentzia baxuagoa da hiri hauetan, zabalduagoa eta beraz habitableagoa. Hiri txikiagoak dira orokorrean.

3) Hiri britainiarra: Europa erdialdearen eredu bera, baina hiriaren nolabaiteko altuera oraindik

baxuagoa da, dentsitate baxuagokoa eta periferia oraindik zabalagoa. Errepide estuak, garraioa asko erabili behar dute. *desabantelatu eremu oso zabalak okupatzen ditu gainera zabalera hiruak dalar mugikortasun arazoak → lotzeko beharrezko*

4) Eredu soviatar edo postsoviatarra: Erabateko planifikazioa da nagusi. Gizartearekiko apustua ez da indibiduala, kolektiboa baizik. Blokeak dira ^{oimgoitzakoa} ohikoak; sinpleak dira eta zerbitzuak kontzentratzen dira haietan (dendak, ile apaindegiak). Zonalde berdeak daude etxeetatik hurbil. Industria gunek

etxeguneetatik hurbil daude, baita ere, garraioa ahalik eta gutxien erabiltzeko. Garraio publikoaren garrantzia, Moskun esaterako metroa. Dirua publikoan inbertitu da. *zentral hidroelektrikoa eta zentral termikoetatik hurbil*

5) Eredu nordikoa: Eredu trinkoa, eraikin altuak, blokeak, berogailuarekin ondo hornituak egoteko.

~~Komunikazioa lur azpitik~~, neguan bizitza lur azpian egiten da. *portutia hurbil egotem dira ormiduragotia* *terniko egotia or hidro or saltatu*

- EUROPAKO MENDEBALDEKO HIRIEN LAU ADIBIDE

- STUTTGART: Rihn korridorearen eta Munich artean dagoen hiri alemaniarra da. 600.000 biztanle ditu gutxi gorabehera eta bere gune periurbanoak gehiturik 1.000.000 biztanle inguru ditu. Hiri alemaniarra izanik, "kotxearen hiria" deitua izan da, Mercedes eta Porsche enpresak bertakoak baitira. Haue gain, Kodak bezalako multinazionalak presentzia handia dute hiri honetan eta jatorriz hiri honetakoak dira. Hiria oihan beltza eta Neckar ibaiaren artean sortzen den hutsune batean kokatzen da konkretuki.

Hiri honek gune defentsiboa edo gotikoa erdian eta industria gunek (Europako potenteenatarikoak) ibaien ondoan eta kanpo aldea ditu. Hiriak beraz, oihan bitartean eta poligonoen bitartean geratzen den tartea betetzen du. Eratzunez hazten den hiria da.

Multinazionalak euren egoitzak kasko historikoan dituzte, Merzedesek esaterako, baina industria produkzioa kanpoan dute kokatuta. Kasko historiko peatonala eta zerbitzuez bizi dena dugu, turismoa bereganatuz. Kasko historikoan ez da jende asko bizi. Beraz, industria gunek kanpoan izanda, arazo nagusia etengabeko mobilitatea da, populazioaren bizitokietatik lantokira lekualdatzea, hiri honetan jendea etengabe mugitzen ari da. Tranbiaren alde egin dute, sistema erradiala. Tranbia hauek zentroan elkartzen dira, transbordoak egin ahal izateko. Alemaniako hiri guztiek edo gehienek jarraitzen dute eskema hau.

- PO BAILARA: Lautada bat da Apenino eta Alpeen artekoa eta bertan eskualde desberdinak daude. Guk Emilia Romagna eskualdea aztertuko dugu. Eskualde hau Milanetik behera Bolonia aldera gelditzen den esparrua da. Bertako hiriak distantzia berdinean daude euren arten gutxi gorabehera, jatorriz erromatarren kanpamentu militarrek dira. Gehienek populazio berdintsuak dituzte, 50. 000 batez beste. Salbuespena Bolonia da 500.000 biztanle inguru ditu eta zonalde

guztiaren buru erlatiboa da. Zonalde hau bere garaian Europako aberatsena izan zen errenta per capita altuenekin, industria gunez beteta dagoelako, bertako industriaz beteta. Multinazionalei aurre egiteko enpresa txikien kolaborazioa bultzatu zen.

Bi ardatzen artean estrukturatutako hiriak dira (cardus decumanus). Hiri- estatuak izan dira guztiak; jauregi dukala eta baptisterioa guztiek dituzte, esaterako. Hiri hauek lehiatu ordez beraien artean kolaboratu eta bakoitzak erdi aroan bezala bere nortasuna mantendu dute, hazkunde progresiboa izanik denek. Bolonia ere, handiena dena, dinamika honetan sartzen da.

- MADRIL: Jatorriz hiri berri bat da Madrilekoa. Felipe II.na tronuan zegoenean konturatzen da Iberiar Penintsularen puntu zentrala Madril dela, ondorioz, bertan zegoen gaztelu musulman batean jarri zuen bere sedea eta inperioa.

Madrilek benetako garrantzia hartzen hasten da Carlos III.narekin XIX.mendean. Puerta del Solen dago 0 puntua .

Madril nahiko berria denez, ez du alde zaharrik; El Retiro, El Prado... bertan zeuden jauregiak XVIII-XIX.mendean, eta hori hartzen da alde zahar bezala.

Madril XX.mende hasieran Bartzelona hiria baino txikiagoa zen eta benetako hazkundera (Gran viaren sorrera), batez ere, Frankoren garaian hasten da, batez ere 60ko hamarkadatik aurrera. Garai hartan estatuak indarra dute industrializazioa bertan jartzeko (garai hartan Bartzelona eta Euskal Herria industrializatu zegoen eta Madril ez). Beraz, frankok bertako industrializazioa bultzatzen du eta garai gutxian biztanleria asko hazten da 1.000.000 biztanletik 5.000.000tara. 1960-1975 urte bitartean. (Gaztela Mantxa hustu egiten da eta bertako populazioa Madrilerara joaten da).

Madrilen kale nagusi bakarra dago, El paseo de la Castellana hain zuzen ere. Blokeak eta blokeak eraikitzen dira, altuera handikoak, espazio berderik gabe... ardatz honen inguruan. Oso azkar hazi zen eta oso era kontzentratu batean.

- BIRMINGHAM: Britania handiko bigarren hiria da, bertan 1.100.000 biztanle bizi dira.

Birmingham hiri berri da, lehenengo industrializazioaren ondorioz sortutakoa hain zuzen ere. Hiri hauek garai hartan, ura behar zuten, izan ere ehungintza egiten zuten ura behar zuten eta fabrikak erreka ondoan jartzen zituzten.

Hiria auzoka osatzen da; auzoen artean konexio handirik gabe. Bertan, industria gune ezberdinak daude, izan ere, garai hartan industria ondoan bizi behar ziren. Azkeneko industrializazioarekin, Birminghameko auzoetan etxeak eta industria nahasik aurkitzen da. Ondorioz, 80ko hamarkadan hiri bat osatzeko plana egiten da. Horretarako, zerbitzu ezberdinak egiten dira; komunikabideak, aireportuak.... Garrantzitsuena zentro bat eraikitze da. Margaret Thatcher jartzen da gobernuan eta ondorioz ez da plana aurrera eramaten.

Liberalistak gobernuan daudela, prozesua martxan jartzen dute; aireportua bultzatzen, tertziarizazio prozesua osatzen dute (jauregiak, kongresuak...) eta gutxi gorabehera hiri bat osatzen saiatuko dira.

Birmingham atlantiar aldeko hiri industrialen birmoldaketaren adibide da, Bilbo eta Manchester antzera. Hiri txikiak dira baino asko zabaltzen dira.

Zentroak penatonaletan dira, eta garraioaren komunikazioa asko handitzen da.

Praktika:

Nekazal zonalde honen inguruan azaldu:

- Zer ekoizpen mota izan daiteke
- Non ematen da era honetako ekoizpena
- Zer ezaugarriak dituzte ustiategi mota hauek
- Nola egokitu zira Europako nekazal politikaren eskakizunetara?. Eta zergatik?
- Zer etorkizuna dute?

- 1) Zereala, Suitza: koltza Castilla-Rusia bitarte doa. Jende gutxi bizi da bertan, esplotazioak handiagoak dira. 200-300hektarea. Espezializazioa dute: zerealetan. Bi ekoizpen urtean zehar.
- 2) Zereala: Garaia. Danimarka
- 3) Frisoiak, Holanda: Zonalde hezeagoak direnez, esne behiak Atlantian, mendi zonaldeetan... kuota sistema dituzte herrialdearen arabera, eta Holanda da aurreratuen.
- 4) Artoa, Britainia: Zonalde mistoa da. Ganaderitza eta nekazaritza egiten dira. Bi misto mota: alde batetik, mediterranearra eta bestetik espezializatuak, argazki honetan adierazten den bezala, non etxebizitza eta ganaderitza konbinatzen diren. Rhin, Atlantia... zonaldeetan ematen da.
- 5) Holandako tulipanak: Espezializazio handiko lekua da.
- 6) Garaia, zonalde zerealista: Castilla-Rusia bitarte doa. Jende gutxi bizi da bertan, esplotazioak handiagoak dira. 200-300 hektarea. Espezializazio dute: zerealetan eta bi ekoizpen egiten dira urtean zehar. Zonalde handi hauek, europarren beharretara egokitu dira.

- 7) Oliboak, mediterranea: Olibondo hauen arazoa: ekoizpen mota; estentsiboa da; eskulana formatu gabe; garai askotan geldu; errenta per capita baxuak; ez dira lurren jabe... Produktzioa eskasa dute eta abandonatzen ari diren zonaldeak dira. Europak hauek jubilatzea nahi dute
- 8) Champagne: Espezializazioa.
- 9) Lejido, almeria, negutegiak: Eguzki asko dagonez, landare tropikala kultibatzen dituzte, hau da, era horretako espezializazioa (tomatea)
- 10) Euskal herria, Arabako errioxa, ardoa: Nekazariak formatu egin dira, marketing handia. Zonalde konpetitiboenak, inbertsio handiak egon direnak eta merkatu globalera egokitu dira.

- Europako hiriak praktika:

Galdera: zer hiri eredeuan sailkatuko zenuke

Eredu honen ezaugarri nagusiak

Zer hiri izan daiteke

- 1) Atenas: Eredua: mediterranearra. (madrilekin konparatu deguna: 60ko hamarkada, zabalpen handia, zonalde berde falta..)
- 2) Kopenhage kanpoaldea. Europa erdialdea: zonalde berdeak, planifikatuagoak, hiriak altuera txikikoak, garraioak ondo, jendeari kanpoaldea bizitzea gustatzen zaio.
- 3) Kopenhage barnealdea.
- 4) Kopenhage: herrialde baxuak, peatonalak
- 5) Bukarest: lanpostutik hurbil, garraioak ondo, hirigintza ondo, industria hirri barruan.
- 6) Bukarest: etxeak sinpleak, blokeak, zonalde berdeak.
- 7) Britania: zentroa bere jardinak, hiriaren etengabeko zabalpena, Oxford.
- 8) Oxford. Herri baxuak, jardinak