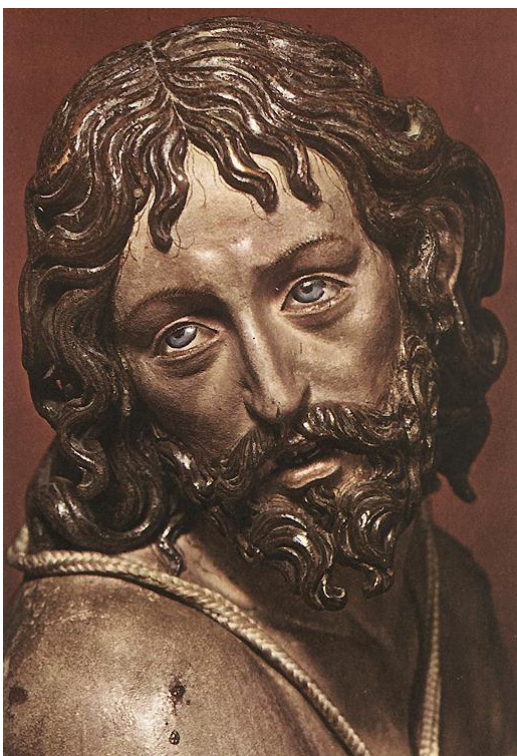




ESKULTURA



ESKULTURA

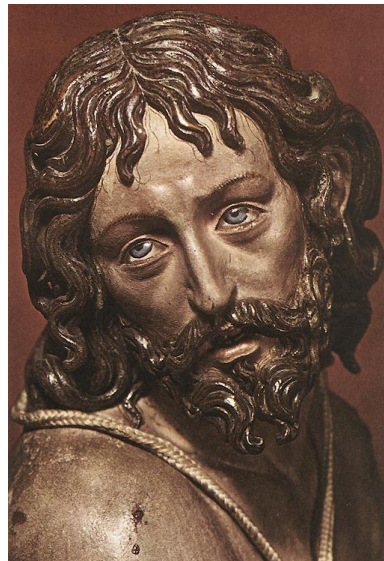
Ezaugarri orokorrak

1.- Monumentalismoa eta naturalismo-errealistan nahia.

2.- Mugimendua eta dinamismo nahia. Errenazimenduko oreka eta gelditasunaren aurrean, eskultura barrokoa dinamikoki kanporantz proiektatu zen. Ugariak dira gurutze-formako konposizioak, airean mugitzen diren oihalak eta beso eta eskuen keinu espresiboak.



3.- Arkitekturan eta pinturan bezala **indarra, monumentaltasuna eta espresioa** lortu nahia: **adierazkortasuna eta keinu nabarmenak, dramatikoak**, sentimenduak aurpegian islatzen dira ikuslea hunkitzeko.



4.- Material desberdinak eta polikromia erabiliz argi-contraste nabarmenak

5.- Konposizio nabarmenak: diagonalak, ikoroski eran (aspa)

..



6.- Jantzien trataerak garrantzi handia, objektuen kalitateak.

7.- Eszenak espazioan gertatzen dira. Obra multzo eskultoriko-arkitektoniko bezala dago pentsatua. Eskultura ez da isolatua dagoen zerbait, marko bat behar du mugimendua eten ez dadin.

8.- Gaiak: Gai erlijiosoak nagusituko dira: santuen apoteosiak, martirioak, estasiak..., mitologikoak, zaldizko eskulturak, hilobi-eskultura.

ITALIA

Bernini (1598-1680)

- Eskultore garrantzitsuen **Bernini** izango da, honek Miguel Angelek bete zuen paper berdina beteko du XVII. mendeko eskulturan. Garai oso bat markatu zuen, bere obra nahikoa izango delarik barroko osoa ulertzeko.

Teknika ezin hobeto menderatzen zuen, eta Kontrarreformako sentimendu erlijioso asaldatuen zerbitzura, barroko efektista eta exageratuaren ordezkari izan zelako.

- Bere **ezaugarriak** izango dira: **mugimendu sutsua, ehunaren kalitatearen bilaketa eta naturalismo sakona.**

- Obra:

(*) *Apolo eta Dafne*
David:

- Helenistiko garaiko eskultura aztertu ondoren eginak.
- Mugimendu dramatikoak biak.



(*)- *St^a Teresa-ren estasia:*

- Urre-koloreko brontzezko eskultura.
- Marko arkitektonikoan flotatzen eta ikuslearengana zabaltzen delako sentsazioa ematea lortu zuen.
- Kalitateen trataera guztiz piktorikoa: ehunen arintasuna.
- Hodeiak irudikatuta, gauza guztiz berria eskulturan.
- *Beata Albertona-ren heriotza*



St^a Teresa-ren estasia

- Berniren **erretratugile** fazeta ere garrantzitsua izan zen. Barroko garaiko naturalismoak erretratua bultzatzen zuenez, **erretratu generoak errenazimentuan baino garrantzi gehiago** izan zuen.

- **Constanza Buonarelli**

- **Urbano VIII. eta Alejandro VII. Aita-santuen hilobiak.**



Constanza Buonarelli



Urbano VIII

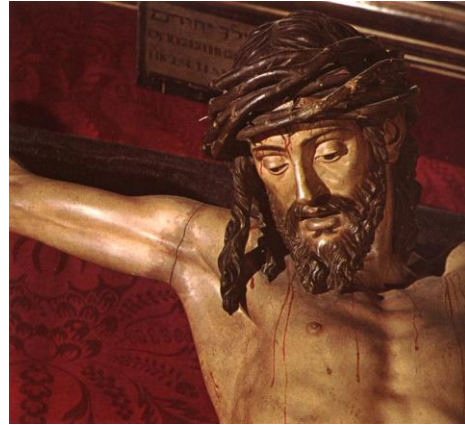
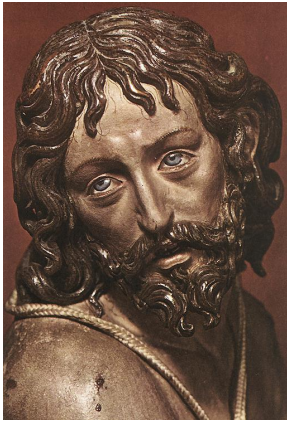
- Italiako eta Europako eskultore askok Berninireneko erretratuak jarraitu zituzten XVIII mendeko arte.

ESPAINIAko ESKULTURA BARROKOA

- Nobleziaren krisi ekonomikoak, burgesia gutxi egoteak eta gortearen interes urriak erabat baldintzatu zuten Espainiako eskultura. **Eliza** izan zen gai erlijiosoaren inguruko erretratuak eta figura ugari enkargatuko zuena.

- Garai honetako **eskultura espainiarra berezi-berezia** izan zen, Europan garai berean egiten zenarekin konparatuz gero. Europan brontzezko eta marmolezko eskultura garatzen ari zen bitartean, mitologia eta alegoriako gaiekin, Espainian apenas honelako eskultura profanorik izango zen XVIII. mendean Borboiak heldu arte.

- Eskultura batez ere **erlijiosoa** zen, **erretratu**etan jartzeko edo aste santuko **prozio-pausoetan** ateratzeko egina. Eskultura horien eginkizun erlijiosoa gainera, garaiko sentiberetasun arabera ulertu behar da: **Erreformaren aurkako giroan** ekintza erlijiosoa fededunen begibistan jarri nahi zen, honen sentiberetasuna ukituz, Kristoren Pasioaren jazoerak edo Santuen bizitzakako pasadizoak bizi-bizi senti zituzan, bere egunerokotasuneko pertsona erreal bailiran. Eskultura horien **berezoak**, noski, **apaizak eta prozesioetarako kofradiak** ziren, parroquia, komentu eta komunitate erlijiosoa. Krisi ekonomikoak nagusiki burgesia eta noblezia ukituak zituenez, haren eskaerak urritu egin ziren ia erabat desagertu arte.



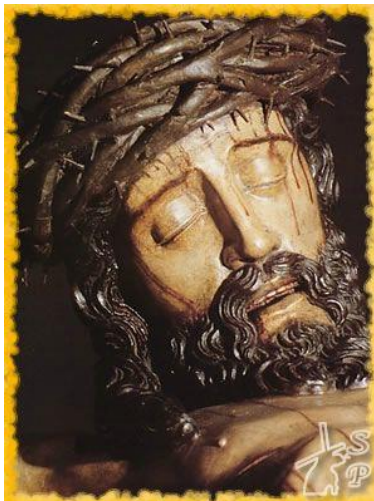
- **Erretaulak:** bi edo hiru pisuetakoak izaten dira margoz, nahiz eskultura aberatsez jantziak, behetik gora zutabe salomondar erraldoiez eratuak eta multzo eskultoriko batez osatuak.

- **Eskultura soila:** prozesioetako pausoan zen generorik hedatuena. Hauen bereizgarri nabarmenena, **errealismoa eta naturaltasuna** izango dira, keinu eta jarreretan, nahiz erabiltzen ziren materialetan gorpuzten zen **errealismo-nahi porrokatua**. Hala behar zuen esandako helburu erlijiosoak betetzeko. Errealitateari hurbiltze handiagoa lortzeko, horrelako elementuak erabiliko zituzten:

- Benetako ileaz eginiko ile eta betileak.
- kriztalezko begi eta malkoak.
- Benetako arantzez eginiko koroak.
- Zauriak, odola, larru-azalaren tonu zurbila, zainak, etab, denak errealismo zehatzez eginak.

- **Materiala:** Material erabilienak ez dira Europan bezala marmola eta brontzea izango, **egurra** baizik: **taila**, ñabardura finenen irudipena hobeki amititzen duen materiala baita, eta errealitate-sentzasio harrigarria lor dezakeena, **polikromatu** edo **estofatuaren** bitartez (egurrezko figura urre koloreko geruza batekin estaltzen da, eta gainean polikromia eman ondoren nahi ditugun tokietan arraskatuz urrea berriro ateratzen da.).

Gerora erralitagoa izateko jantzi aberatsez jaztera iritsi ziren.



- **Bi eskola nagusitu ziren:**

1.- **Gaztelakoa:** Valladolid eta Madril zentru zituena.

2.- **Andaluaziakoa:** Sevilla, Granada eta Malaga zentru zituena.

- **XVIII. mendean Murtzia** pasa zen foku sortzaile garrantzitsuena izatera.

1.- GAZTELAKO ESKOLA: *Errealismo bortitza.*

- Ezaugarriak adierazkortasuna eta errealismoa izango ziren. Jesukristoren heriotzaren eta pasioaren drama eta sentimenduak adierazten dituzten pertsonaiak irudikatu zituzten, eguneroko pertsonaien eredua erabiliz.

a) Valladolid:

Gregorio Fernandez (+1636)

- Valladolideko eskolako figura nagusia eskultore galiziar hau izango da. Oso erlijioso, bere fede eta emozioak estilo zuzen eta konbentzigarri baten bidez erakusten ditu. Bere **errealismoa patetikoa izango da**, baina arrunkean eta itsusitasunean erori gabe. Bere **irudiak errealismo anatomiko eta adierazkortasun handikoak dira, batez ere aurpegietan eta eskuetan. Buru oso adierazkorrak** egingo ditu, gaiztoen keinu itsusi eta gehiegizkoak kontrajarriko dituelarik Kristoren eta apostoluen irudi onarekin.



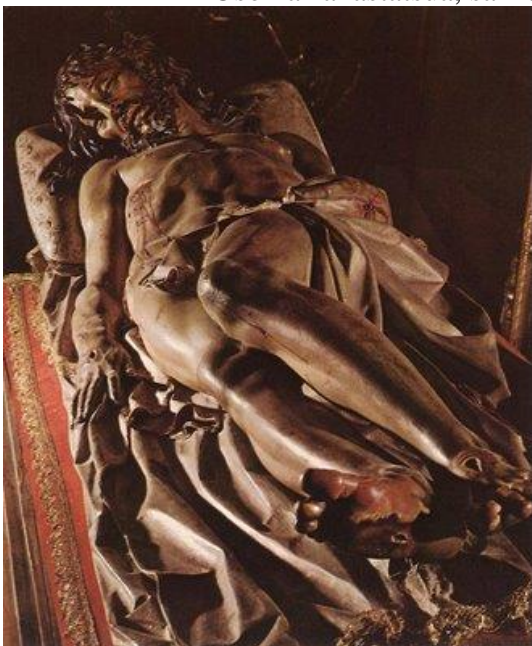
- **Jantzien tratamendua konbentzional samarra** izango da, **angelutsuegia**, baina espresioaren laztasun eta irmotasunari oso ondo egokitzen zaiena.

- **konposizio oso teatralak** sortuko ditu. **Eredu-ikonografikoak sortzeko gaitasun handia** eraskutsiko du: Sortzez garbia (Inmaculada Concepción), Kristo etzana edo kolomari lotuta

- **Urrearen erabilera baztertu** egin zuen patetismo handiago emateko.

- (*) **Kristo etzana: (El Pardo)**

- Oso harrakastatsua, sarritan errepikatuko den gaia izango da.



- **Pietatea** (Valladolid)
- **Kolomaren Kristoa:**

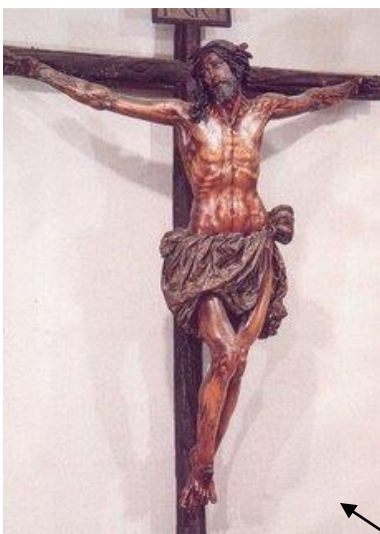


2.- ANDALUZIAKO ESKOLA : *Errealismo klasikoa.*

- Amerikarekin egiten zen komertzioa zela , hegoaldeko portuek , eta bereziki Sevilla eta Cadiz, Andaluazia garaiko lurralde aberatsena bihurtuko dute. Garapen ekonomiko honek , garapen artistiko handia ekarriko dute.
- Alde batera utzi zuen Gaztelako eskulturak zuten dramatismoa eta edertasun formal eta adeitsuagoa irudikatzen saiatu zen.

Juán de Mesa (1585-1627)

- Montañes-en dizipulua, maisuak bezala pasio eta dramatikotasuna erabili zituen, haren perfekzio eta oreka-zentzua bazuen ere.
- Patetismo handiko hainbat Kristo egin zituen:
 - (*) **Bergarako S. Pedro elizakoa: Agoniaren Kristoa.**
 - **Amodio edo Misericordiaren kristoa:** S. Salvador eliza – Sevilla



Bergarako S. Pedro elizako Kristoa

Amodioaren Kristoa (Sevilla)