

# ARTE ESTILOEN SARRERA

**ESTILO ARTISTIKOA** → Obra edo artista batzuk taldekatzeko balio duten klasifikazio sistemak dira. Baina gauza batzuk kontuan izan behar dira:

- Estilo batean ez dira ezugarri guztiak agertzen.
- Beste herri edo kultura batzuen eraginak ere ikus ditzazkegu.
- Trantsizioaldiak badaude estiloen artean, eta artisten eboluzioa ere kontuan hartzekoa da.

## 1. ANTZINAROA

K.a. IV.tik → K.o. 300/600 bitartean.

### 1.1. EGIPTO

**Geografia eta nekazaritza**→ ibaiak aberastasun iturri dira; urtero eurite garaian Nilo ibaiaren ur goraldia ematen zen . Uholdeak Uztailean hasten ziren eta uraren igoerak sortutako lokatzak oso emankorrak bihurtzen zituen lurak. Irailean hasten ziren haziak botatzen eta zikloa maiatzean bukatzen zen, uztaren bilketarekin.

Nekazaritza oso garrantzitsua zen, 10 pertsonatik 9 nekazaritzan diarzuten. Haien bizitza oso gogorra zen eta ordaindu behar zituzten zergak oso altuak ziren, uztaren erdia eman behar zuten zerga bezala. Gehien ekoizten zituzten elikagaiak hurrengoak ziren: Garagarra, dilistak, garbantzuak eta garia landatzen zuten gehien bat, barazkiak ere, adibidez, letxugak, baratxuriak... Gariarekin ogia eta garagarrarekin garagardoa egiten zuten.

**Lurraldearen antolaketa** → Niloko biztanleak nomo (nomoa probintzien antzerako lurralde banaketari deritzo) izeneko lurraldeetan bizi ziren, nomoak bi protonaziotan bildu ziren: Goi-Egipto eta Behe-Egipto. Azkenean, Meneses faraoiak batu zituen K.a. 3100. urtean.

- Antzinako inperioan hiriburua Menfis en ezartzen da, momentu honetan merkataritza oso garrantzitsua da eta trukatzeko ziren gauzak (lebanoko egurren inportante, urrea eta espezieak lortzen zituzten).
- Inperio ertainean deszentralizazio garaia izan zuten eta dinastia txikiak sortu ziren Tebasoko printzeak boterea lortu zuten arte, hauek herria berriro batu zuten eta inperio ertainean arazo politikoak ere egon ziren, Hititak adibidez.

- Inperio Berria, azken garaia eta inportanteena dena, deszentralizazio prozesua geldieztina zen. Asiriarrak iparraldetik, Etiopiarrek hegoaldetik, Pertsiarrek, Alejandro Handia eta Erroma izango dira Egiptoko lurren boterea lortuko dutenak.

**Erlijioa** → Politeista zen, nahiko konplexua, erritu ugari egiten ziren, batez ere nekazaritzari eta eguzkiari lotuak.

Hainbat jainko daude: Ra, Amon, Osiris... Baina leku bakoitzean Jainko propioak zituzten. Egipton Netcher zegoen, Jainkoari men egiteko izena zena. Bestalde, jainkoak jaio gaixotu eta hiltzen ziren, kontzeptu ziklikoa zuten; berriro ere jaio eta zikloa jarraitzen baitzuten. Jainkoen boterea oso handia da baina ez dira ahalguztidunak. Jainkoak bereiztea ez da batere erreza, nahastu egiten dira haien artean eta mitoak ere.

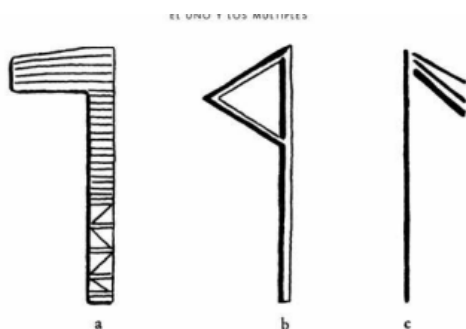


Figura 1. El jeroglífico para divinidad «vara envuelta». Dibujo: A. Brodbeck, según Newberry, JEA, 33 (1947), 90.

*Netcherren sinboloa.*

### **Momifikazio prozesua** →

1. Gorputza garbitu.
2. Ura kendu (burmuinean ur kantitate handiena dago, beraz, hau lehengo kentzen zuten; sudurretik atertzen zutelarik). Ura gatzarekin kentzen zen; hala, organoak disekatuz.
3. Burua uztu
4. Gorputza uztu (normalean sahietz eta tripan ebaketa bat egiten zen organoak ateratzeko, emakumeen kasuan baginatik baita). Bihotza gorputzean mantentzen zen → Psikostasia
5. Gibela, urdaila, hesteak eta biririkak → ontzi kanopoetan gordetzen ziren. Lau ontzi kanopo ziren; bakoitza Horus Jainkoaren seme bati zegokiolarik.
6. Gorputza desinfektatu ardoa erabiliz. Eta Gorputza gatzean mantentzen zen 40 egunez guztiz lehertzeko. Tipulak gatzarekin batera jartzen ziren, usaina neutralizatzeko.
7. Gorputza josten zuten (psicostasia hain zuzen ere) guztiz itxita egon behar zelako, edo zilarrezko plaka apotropaikoak erabiltzen zituzten.
8. Bendatu, ilea apaindu, bitxiak jarri.... ahalik eta ederren jarri jainkoei aurkezteko.

### **Arimaren zati ezberdinak** →

- Ba → Botere fisiko eta psikikoa
- Shut → Pertsona baten itzala
- Aj/Aju → Pertsona baten espiritua
- Ren → Pertsona baten izen-abizenak
- Ib → Bihotza (oso garrantzitsua)
- Ka → Pertsona baten bikoitza etereo (doble etéreos)

### Baso kanopodoak →



*Baso kanopodoak.*

- **Imsety** → Gibela gordetzeko erabiltzen zen. Pertsona baten errepresentazioa (1. irudia ezkerretik hasita) zen. Isis jainkosa gibela mantentzeaz arduratzen zen.
- **Qebhsenuef** → Belatz (alcón) baten irudia da (2.irudia ezkerretik hasita) eta hemen hesteak gordetzen ziren. Baso kanopodo hau gordetzeaz arduratzen zen jainkoa Selket zen.
- **Duamutef** → Txakal baten buruarekin (3.irudia ezkerretik hasita) eta Neith jaikoa babesten zuen. Urdaila gordetzen zen hemen.
- **Hapy** → Ontzi bat zen, non babuino baten burua dago (4. figura ezkerretik hasita), birrikak gordetzen ziren, hau zaintzeaz Neftis/ Nebethut jainkosa arduratzen zen.

### Hil osteko prozesu/epaiketa (Psikostasia) →

Duat azpimunduari erreferentzia egiteko erabiltzen zen terminoari dagokio.

Hil osteko prozesuari dagokionez, hau lantzen zuen liburu bat zegoen; bertan 200-300 konjuro agertzen zirelarik. Hauen bidez, "bi egien" aretora ailegaten ziren hildakoak.

Psikostasiaren prozesua hurrengoa da → Hildakoak Anubisen ondoan iristen ziren gelara, hor Horus, Osiris (garrantzitsuena zena), Isis eta Neftis (osirisen atzean), Ammit, Thot eta Maat (luma batekin errepresentatzen den-a) jainkoak aurkitzen dira. Hildakoa gela horretara iristen zen epaiketa bat egitearen helburuarekin, epaiketa hau burutzen zuen jainkoa Isis zelarik. Maat jainkosa eta hildakoaren bihotza balantza batean jartzen ziren eta hildakoari hainbat galdera egiten zitzaizkion, honen erantzunen arabera balantza desorekatzen joaten

zen, hau bukatzerakoan bi aukera zeuden; hildakoa salbatzea ala ez. Egia esaten bazuen salbatzen zen eta betirako bizitza lortuko zuen, aldiz, gezurretan bazegoen Ammit jainkoa bere bihotza irentsiko zuen eta betirako hilda egongo zen.



*Psikostasia.*

### Arte plastikoaren ezaugarriak:

1. Materialak harria eta egurra ziren → harri ugari zeuden eta egur gutxi.
2. Proporzio oso handiak erabiltzen zituzten.
3. Gauzak betirako iraun zezaten egiten ziren.
4. Funtzioa → Gauza bakoitzak zuen funtzioa bete behar zuen
5. Unitate estilistikoa → 3000 urte dira eta estiloa ez da aldatzen (ia-ia). Hau da, estiloa mantentzen da; ez da aldatzen.

### Arkitekturaren ezaugarriak:

1. Guztia kolosala da, oso handia.
2. Harriz eginda normalean baina adobez egindako arkitekturak aukitzen dira baita
3. Harlanduak (harrizko bloke landuak) bata bestearen gainean kokatzen ziren zementorik gabe hormak oso lodiak zirelako. (ezponda formakoak ziren)
4. Arkitektura arkitratua da, hau da, ez talki lauak ikusiko ditugu normalean ez daude arkuak
5. Oso garrantzitsua dekorazioa, normalean erliebezko eta margo-dekorazioa
6. Zutabeak forma askotakoak. Garrantzitsuenak: Protodorikoak, Palmiformeak (palmera formakoak), Papiriformeak, Lotiformeak (loto lorea), Hatorikoak.
7. Eraikitze metodo aurreratuak. Pisu handiko harriak txalupetan garraiatzen zituzten Nilo ibaietik eta gero basamortuko ondaretik zehar garraiatzen zituzten (Basamortuko harea ureztatzen zuten eta trineo baten moduko estruktura baten bidez harriak edo eskulturak mugitzen zituzten).

### Hilobi arkitektura

- Soilik faraoi edo haien familientzako zen.
- 3 sistema: Mastabak, piramideak eta hipogeoak. Aintzinako inperioan soilik mastabak eta piramideak egiten ziren

### Mastabaren estruktura

- 2 maila: Oinplanoa errektangularra eta goiko aldea.
- Goiko aldea harriz edo adobez eginda dago eta fatxadak moldurak izaten ditu, hor barruan familiak ofrendak/eskaintzak egiten zituzten.



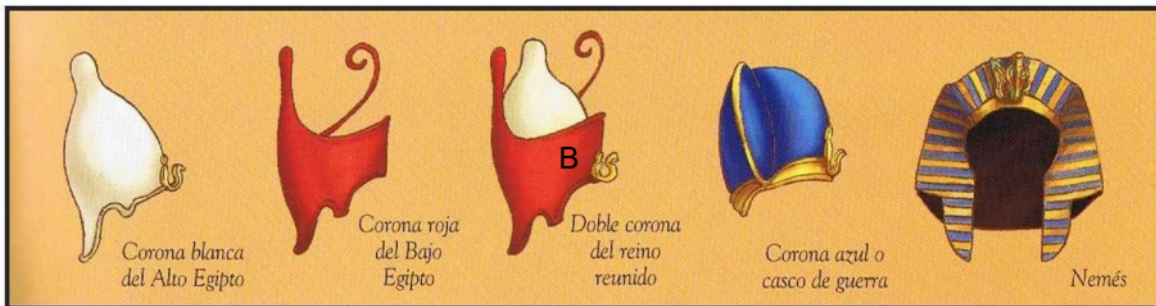
## Piramideak

- Motak: Piramide eskaileratua (mastabak), piramide erronboilada eta piramide normalak.
- Materiala: Harri arlanduak eta argamasa.
- Piramidea estalita 2 metroko kapa zuri batekin.
- Piramide erronboidala Snefrurena da. Hau baita konplexutasun arkitektonikoa dauka. Batzuetan Nilora ailegatzen ziren bideak izaten zituzten.
- Emakumeentzako piramide txikiagoak.

## Faraoiaren errepresentazioa→

Koro ezberdinak:

- Goi Egiptoko koroa
- Behe Egiptoko koroa
- Bikoitza (Goi eta Behe Egipto batzen dituen)
- Nemesa (hildakoek eramaten dute soilik)



Koroetako animalia figurak:

- Ureusa → Kobra formako jainkosa errepresentatzen zuen; bai eta Behe Egiptoko babesa
- Putrea → Goi Egiptoko Jainko eta babesle zen.

Khol → begiak apaintzeko eta margotzeko erabiltzen zuten pigmentu beltza zen.

Bizar zeremoniala → bizar ordea zen eta trentza bat egiten bazitzaion hilda zegoela esan nahi zuen.

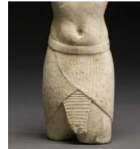
Botere sinboloak → Flageloa eta zetroa

Shendyt → normalean faraoia biluzik doa shendyt-a soilik daramala; hau pareo motako oihal zurizka bat da.

Ankh → bizitza sinbolizatzen duen gurutzeta da, normalean faraoiak eskuetan daramana.



Shendyt



Khol

Ureus

Ankh



- Errealismoa nobleengan edo funtzionarioengan ikusiko dugu.
- Gorputzaren geometrizarazioa: Anatiariaren azterketa oso basikoa izango da, ez da asko garatuko.
- Gazteak eta gizonak erreprezentatzen dira gehienetan, umeak eta emakumeak gutxitan agertzen dira.
- Estatismoa eta honekin lotuta dagoen distantzia edo urruntasuna, pertsona duen boterea adierazteko.

### ESKULTUREN EZAUGARRI NAGUSIAK

- Hierarkizazioa: garrantzi ezberdineko pertsonak daudenean. Askotan eskulturetan pasu bat atzera adierazten da edo tamainu txikiago baten adierazten da garrantzi gutxiago duen irudia.
- 3 mota
  - maskarak,
  - tenpluetan egiten ziren jainkoen erreprentazioa
  - Gortean, faroiarekin zeuden nobleen erreprentazioak ere egiten zituzten

### Materialak:

- diorita
- granitoa
- harria
- zur polikromatua
- Kristala, begiak egiteko
- Inkrustazioak egiteko, urrezko edo zilarrezko zatiak jartzen ziren.

Koloreen erabilera ez da librea, kolore bakoitzak sinbologia bat dauka. Gizonezkoak marroi ilunagoz margotzen zituzten, emakumeak, berriz zuriagoak. Jainko batzuk urdinez irudikatzen ziren.

Mukuilu biribileko (bulto exento) eskulturetan aurreko ezaugarriak gehitzen zaizkio

- Blokearekiko mendekotasuna, hau dela eta batzuetan formak nahiko kubikoak dira. Materia ez delako kentzen eta besoen eta hanken artean dagoen materiala ez da kentzen.
- frontaltasunaren legea, ikuspegi bakar batetik egiten ziren obrak orokorrean.
- Irudiak simetrikoak dira

- Irudien edo figuren bizkarra ez da erakusten, beti estalita dago, euskerri batekin, aulki batekin edo lona batekin. Euskarri horietan jeroglifikoaren bitartez istorio bat azaltzen da.
- Normalen edo zutik edo eserita agertzen dira.
- Buruari dagokionez arkaismoa ikusten da buruaren konposizioan, adibidez, begiak nahiko handiak eta almindratuak dira eta khol pigmentuarekin nabarmentzen dira.
- Eskuak gorputzari lotuta daude eta ez dute mugimendurik adierazten. Askotan eskuak itxita adierazten dira.

### **TIPOLOGIA ESPEZIALA**

- Kubo eskulturak: Burua hankak eta besoak dituen kubo bat da, askotan inskripzioak dituzte, hiergifikoekin.
- Sarkofagoak
- Ubsებიak edo eskultura txikiak, egurrezkoak eta hilobietan sartzeko

### **ERLIEBEA ETA PINTURA**

- perpektiba ez dago, plano bakarrean adierazten dira, hau da ASPEKTIBA.
- Normalean erregistro bakarra erabiltzen da, baina batzutan sakontasuna adierazteko erregistroak gain jartzen dira.
- ikuspegi hierarkikoa, inportanteak handiak eta besteak txikiagoak.
- irudi frontalak, aurrez-aurreko ikuspegia, baina profileko bistak aspektibarekin bat egiten du.
- Polikromia, irudiak beti polikromatzen ziren. Erabiltzen zituzten harriak ez zirelako oso onak eta hau estaltzeko polikromatzen zituzten. Kolore bakoitzak bere sinbolizazioa dauka, urdina oso garrantzitsua da.
- Irudian kanona mantentzen zen 18 laukitan
- Papiroetan ere margozten zituzten konjuroak edo gauza majikoak, saltzeko edo momiekin gordetzeko. Ez dira ondo mantendue ta gainera garestia zen.

## **1.2. GREZIA**

### **HIRIGINTZA**

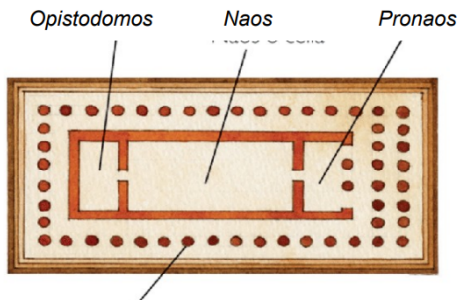
**Hirien antolamendua hurrengoa da →**

- Hiri berrietan edo kolonien modu ortogonalak erabiltzen zen hiria antolatzeko, ondorioz etxeak forma errektangularra.
- Patioaren inguruan antolatzen ziren gelak. Gimeseoa emakumeentzat eta androia gizonentzat.
- Lehio gutxi eta altxari gutxi. Mosaiko eta pinturekin apaintzen zituzten etxeak.
- Hirietan bi gunek nagusi:
  - Akropolisa: gunek sakratua da, bertan tenpluak, antzokiak eta abak kokatzen dira. Hiri guztietan ez da aurkitzen.

- Agora: Hiri guztietan aurkitzen da. Hiriaren plaza publikoa, bertan eraikin erlijioso eta zibil gehienak daude. Bertan politika eta merkataritza guneak garatzen dira.

### Erljio arkitektura edo tenpluak →

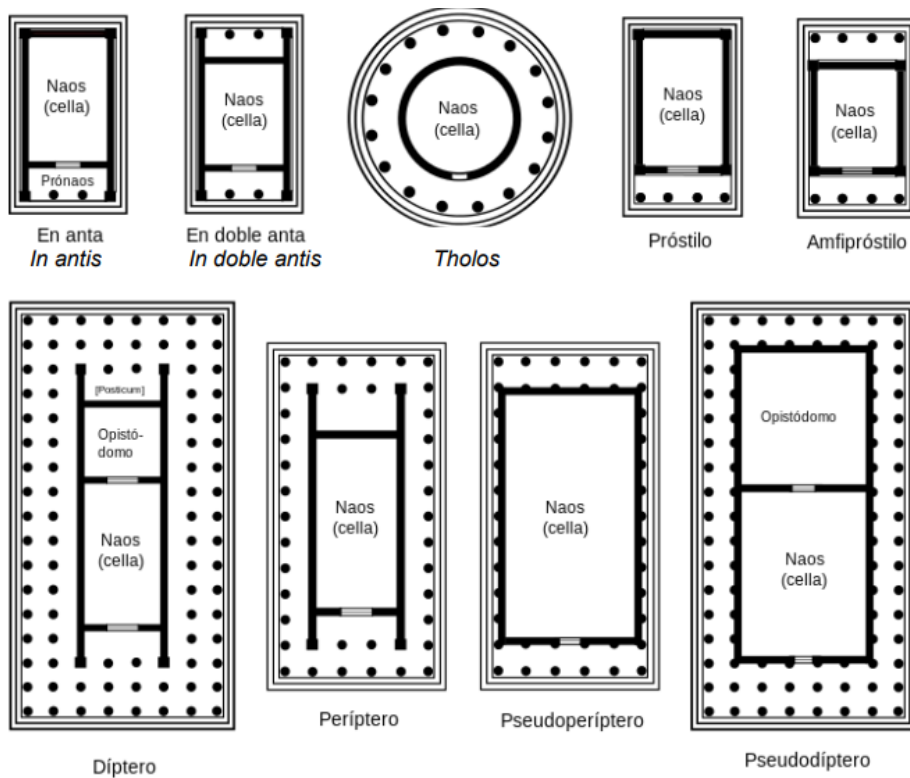
- Tenpluak eraikin enblematikoak ziren.
- Funtzioa:
  - Tenpluaren eginkizuna jainkoaren arima gordetzeko balio zuen
  - Fatxada nagusian, bertan sakrifizioak ikusten ziren.
- Tenpluko zati garrantzitsuenak:
  - Pronaos: Sarrerako gela, tenpluaren atea hor zegoen. Hortik naosera pasatzen zen
  - Naos: gela nagusia. Hemen egoten da jainkoa edo jainkosaren eskulturak.
  - Opistodomos: Azkeneko gela da, biltegi funtzioa.



- Megaron jauregia da honen aintzindaria

### Plano motak →

- In Antis: lehenengo zatia "anta" (hormaren luzapena, es lo que hay delante del Naos, son como dos paredes a los lados con columnas entre ellas)
- En doble anta: anta aurreko eta atzeko aldean.
- Prostiloa: Aurreko fatxandan zutabeak baldin badaude prostiloa da
- Antiprostiloa: kolomak aurrean eta atzean baldin badaude.
- Periptero: Zutabeak buelta osoa ematen baldin badiote.
- Dipteroa: Kolomak buelta osoa ematen dute, baina bi ilara baldin badaude dipteroa da.
- Pseudoperipteroa: kolomak ditugu aurrean eta atzean, baina alboetan hormen ondoan, pilastrak. Eraikinaren eta hormaren artean espazioa dago zeharkatzeko
- Pseudodipteroa: Kanpoaldean buelta osoa ematen dute zutabeak, baina barruko ilara hormaren kontra, hau da, pilastrak. Eraikinaren eta pilastren artean espaziorik ez.
- Tholos: Naos-aren forma borobila da, eta kolomak zirkulo bat osatzen dute.



#### FATXADAKO ZUTABEAK KONTUAN HARTUTA:

- Distiloa: Fatxada nagusian 2 zutabe
- Tetrastiloak: Fatxada nagusian 4 zutabe
- Hexastiloak: Fatxada nagusian 6 zutabe
- Oktastiloak: Fatxada nagusian 8 zutabe

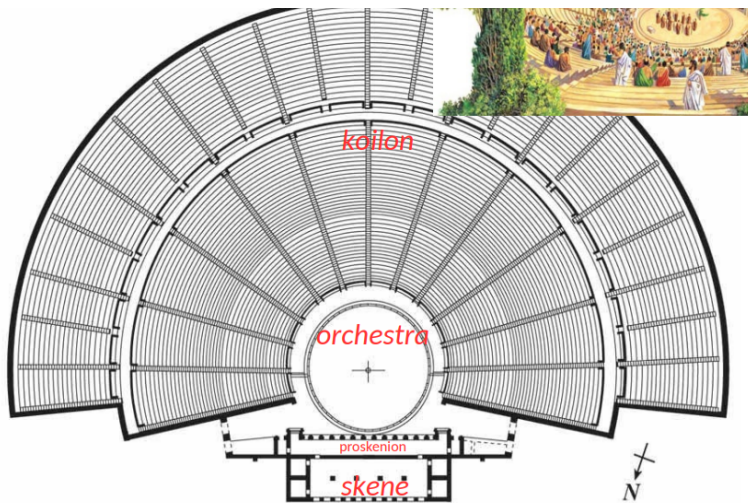
#### PARTENOIA →

- Atenasen dago.
- "Atenea Parthenos" jainkosaren tenplua zen, eta perikles gobernariaren garaikoa da.
- Phidiasek obrak zuzendu zuen eta bi arkitektoak egin zuten, Iktino eta Kalikrates.

Boule → herritarren biltzarrak

#### ANTZOKIAK →

- Koilona: Jendea eseritzen den eremua. Zirkulu erdia da, mendi baten magalean egina
- Orchestra: Erdiko partean dagoen zirkulua da, espazio honetan korua kokatzen da eta aktoreak.
- Skene: atzean zegoen dekoraua eta aldagelak.
- Proskenion: Hiru metroko plataforma bat zen.



### KIROLA EGITEKO ERAIKINAK:

Greziar kirola oso garrantzitsua zen. Hauen artean joko olimpikoak egiten ziren. Gerrak eten egiten ziren joko olimpikoak ospatu ahal izateko.

Gimnasioa, palestra eta estadioak zituzten.

- Gimnasioa: hiritar gazteen heziketa intelektuala garatzeko erabiltzen zen. Gela asko zeuden, adibidez, liburutegiak.
- Palestra: Honek borroka mota desberdinak praktikatzeko areto bat zen. Askotan gimnasioan barruan aurkitzen ziren.
- Estadioak ere bazeuden atletismoa praktikatzeko. Malda bat zegoen eta bertan graderioa jartzen zen publikoarentzako.
- Hipodromoa: Zaldi lasterketak ospatzeko zen.

### HILOBI ARKITEKTURA

- Nekropoliak egin zituzten, estelak jartzeko hildakoaren erretratuarekin.
- Greziar ez zuten garrantzia handia.

### ESKULTURA:

- Brontzea material garrantzitsua.
- Argizari galdua teknika erabiltzen zuten
- ns q ren asmakuntzarekin lortu zuten eskulturak ekonomikoagoak izatea. honela pisu gutxiko eskultura sortzen zen, parte guztiak banaka egiten zituztelako eta gero elkartzen zituzten.
- Buztina kapa batekin estaltzen zen, gero argiztaria kapa bat, buztina berriz eta azkenik brontze beroa eta kanal batzuetatik argiztaria ateratzen zen brontzea gelditzen. Eran huecas x dentro
- Harrizko edo marmolezko eskulturak egiten ziren baita eta egurrezkoak.
- Krisoelefantina: Egurrezko esturktura egiten zen eta gero urrezko eta marzilesko xaflak jartzen ziren.
- Azkenengo fasean (Helenistikoan) terrakota erabiliko da oso material ekonomikoa eta efektua oso aparentea.

- **Ezaugarriak:**
  - Eskulturak idealizatzen ziren, gizonen eta emakumeen irudikapen sinbolikoa lortu nahi zutelako.
  - Jainkoak eta gizakiak(batez ere atletak) errepresentatzen ziren batez ere.
  - Bilusik agertzen dira askotan.
  - Kanonak grezian gizakia da munduaren neurria eta honekin erlazionatuta proportzioa buruetan neurtzen da. Luzatuz doala eskulturak denboran zehar.
  - Oso geometrikoak ziren hasieran, hieratismoak eta estatikoak ziren, baina geroago anatomia lantzen hasten dira mugimendua emanaz. Eta azken fasean (helenismoan) erretratu psikologikoak egiten ziren.
  - Polikromia harrizko eskulturetan eta tenpluetan egiten ziren erliebeetan ere. Erabilitako koloreak sinbologia errespetatu behar zuten.

### **ARKAIKOA (LEHEN FASEA)**

- VII. mendetik V. menderarte k.a.
- Batzuen ustez joku olimpikoak irabazten zituzten atleten eskulturak, beste batzuk jainkoen errepresentasioak zirela, edo jainkoei egindako opariak.
- Ezaugarriak:
  - Frontaltasuna
  - Simetria
  - Geometrizarazioa (ilean adibidez)
  - Hieratismoa edo zurruntasuna. Ez dago mugimendurik.
  -
- Gizonezkoak: "Kuros" singularrean eta "Kuroi" pluralean
  - Zutik egongo dira beti, besoak tente eta hanka bat aurrerago mugimendua emateko.
  - Ile luzea eta kizkurra(oso geometrikoa).
  - Aurpegian begi handiak eta ahoa arkaikoa(bizitza adierazteko) eta kokotxa(barbilla) puntan.
- Emakumeak: "Kore" singularrean eta "Korai" pluralean.

### **KLASIKOA**

- Perikles
  - Polikletoa: Giza gorputzaren proportzioak landuko ditu. Horretarako kanona jarraiuko du, 7 burukoa dena (7 cabezas de altura). Gorputzeko atal guztien arteko proportzioak bilatzen zituen oreka eta edertasuna lortzeko. Bere obra oriforo da, haren eskuan lantza bat dara kirolaria delako, baina deskantzatzen dago, horregatik bere gorputzaren eta aurpegiaren irudia lasaia da. Haren irudia kontrapostoa da, haren hanken posizioagatik, mugimendua adierazten dutelako.
- Postklasizismoa: Garai honetan emozioak garrantzia handia izang dute. Naturalismo handiagoa lortzen da eta jantzien tratamendua oso garrantzitsua izango da.
  - Praxiteles: Kurba..... irudiari mugimendua emateko. Pisu guztia hanka batean bestea desorekatzeko kurba bat sortuz. Arte grekoan kontzerbatu den lehen emakume biluzi baten eskultura da hau.
  - Skopas: Jarrera konplikatuak egitea gustatzen zaio "Menades" eskulturetan ikusten dugun bezala. Baita ere emozioa eta dramatismoa asko lantzen du. Eta pathetiko



estiloa asko lantzen du, honen helburua emozioak transmititzea da. Baina “mausoloren” erretratuan, erretratu errealista lantzen du, beraz, eskulture oso garrantzitsua izango da.

- Lisipo: Ikuspuntu ugari landuko ditu bere obretan. Kanona aldatu egiten du, orain 8 burukoa izango da, beraz luzeagoa izango da.

- Apoxiomenos: Kirola egiten hari den gazte bat da eta estrigiloa (olioa botatzeko da) bat darama eskuan. Eskua aurreratuta dauka, baina beste ikuspuntuetatik ikusi behar da.

## **HELENISMOA**

Erromatarren konkistarekin amaituko da. Aro honetan oso garrantzitsuak dira erretratuak (emozio sakonak adierazten dutenak), zeren artistek izaera psikologikoak landuko dute. Erretratuak Grezia beti izango dira gorputz osokoak, beraz, gorputz osoa errepresentatu behar zen. Fase honetan umeak ere errepresentatzen dira (antes solo hacían un hombre pero pequeño), baita ere zaharrak errepresentatzen dira.

Eskulture asko daude, baina 3 eskola nagusi.

- Pergamokoa: Oso hiri garrantzitsua kultura aldetik. Bertan atzerriko herrien errepresentazioak egingo dira, adibidez, galata suizida.
- Alejandria: Egiptuko eskulturaren eragina ikusiko dugu bertan. Materialak aldatuko dira, buztinazkoak (terrakota izenekoak), polikromiaren bidez material merkeak ezkutatu dira eta harria eta brontzea konbinatzen zen eskultura batean. Alegoriak ere lantzen dira. Eta haurra errepresentatzen dira haren proportzioa eta anatomia landuz.
- Rodas: Talde eskultorikoak landuko ditu, hau da, eskultura batean pertsonai edo animalia asko agertuko dira. Normalean konposizioa piramidala egiten da. Eskola honetan anatomia asko garatzen da eta jarrera dramatikoa. Baina atzerakada egongo da haurren errepresentazioak. Obra garrantzitsua “Laokoonte” izango da.

## **1.3. ERROMA**

### **EZAUGARRIAK:**

- Fase helenistikoaren jarraipena ikusiko dugu.
- Greziatik Erromara joan ziren artista asko
- Arte erromatarra erabilgarria izan behar zen, funtzioa edertasuna baino askoz garrantzitsuagoa izango da.
- Arkua eta gangak erabiliko dira.
- Eskulturan erretratu errealista garatuko da.

### **ARKITEKTURA**

- Sistema arkitribatua eta gangatua erabiliko da, batzuetan batera erabilikoa da.
- Erdi puntuko arkua eta kanoi ganga erabiliko dira.
- Etrudiar eragina oso garrantzitsua izango da (arkuak eta gangak ez zuten erromatarrek asmatu baina bai erabili).

- Zutabeak: Doriarra (lehen pisua), Jorikoa (bigarren pisua) eta korintiarra (hirugarren pisua). Baita ere toskana eta konposatua joniarren eta korintiarren arteko nahasketa da erabiliko dituzte. Horregatik bolutak eta akanto ostoak (hojas de laurel)
- Ingeniaritza lanak garrantzitsuenak ziren, akueduktoak, galtzadak...arkitektura funtzionalak zirelako.
- Ertz ganga asmatu zuten. Hau eraikuntzen kolosalismoari(oso handia izatea) langunduko dio. Perpendikularreak gurutzatzen diren bi kanoi ganga dira.
- Eraikuntzen barneko parte garrantzia handia hartuko du, eta kanpoko ez da hain garrantzitsua izango.
- Arkitekto teorikoak egon ziren, tratatuak idatzi zituztenak, arkitekturak dituen 3 ardatz:
  - Firmitas: eraikinen sendotasuna
  - Utilitas: Eraikina erabilgarria izan behar da, hau da, eraikina zibila nagusitu eta erlijiosoak gutxitu.
  - Venusta: Alde estetikoa edo edertasuna mantendu behar da naiz eta obra funtzionala izan.
- **Materialak:**
  - Harria
  - Tufoa: kalitate gutxiko harri bolkaniakoa, pisu gutxi, erabiltzeko oso praktikoa.
  - Trabertino: Marmol mota bat da.
  - Adreiluak
  - Hormigoia: karea, arearen eta harrien bidez. Eraikuntza lanak asko erraztu ziren.
  - Zura: Asko erabili izan zen.

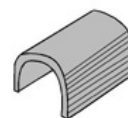
## TENPLUAK

Greziakoak eredutzat hartu zituzten, baina desberdintasun hauek ikusiko ditugu.

- Cella: Naosaren zatiketa. Tenpluak erroman hainbat jainkoentzat ziren, beraz, jainko bakoitza bere cella zuen.
- Plataforma: Plataforma baten gainean egiten dira, biana eskailerak bakarrik fatxada nagusian.
- Podium: cella baino lehen egongo da, sarrera moduan.
- Erromatar tenpluak ez dira peripteroak, baizik eta pseudoperipteroak.
- Erabilitako ordena korintiarra da.
- Normalean forma laukizuzena, baina batzuetan biribilak.

## BASILIKAK

- Basilikaren **funtzioak**: Bilerak egiteko gelak, merkataritza lekua eta justizia auzitegia.
- Proporzio handiko espazioak ziren, normalean foroan kokatua eta oinplano errektangularra dute.
- 3 nabe dira normalean: Edikoa zabalagoa, handiagoa eta altuagoa, alboetakoak ez hain inportanteak.
- Alboko nabeen kanoi ganga normalean forma perpendikularra izaten zuen eta erdiko nabeen ertz gangak jartzen ziren→ famatuena Erromakoa da baina hiri inportante bakoitzean nabe bat.



Kanoi-ganga



Ertz-ganga

## TERMAK

Erromatarrentzat oso inportanteak ziren termak edo bainu publikoak. Hauen funtzioa, bainu bat hartzeaz gain, aisialdirako eta elkartzeko leku aproposak ziren.

Bi motatako termak zeuden: terma publikoak eta villae edo etxe batzuetan terma pribatuak ere bazeuden eta hauek *balneum* izena hartzen zuten.

Parte inportanteak:

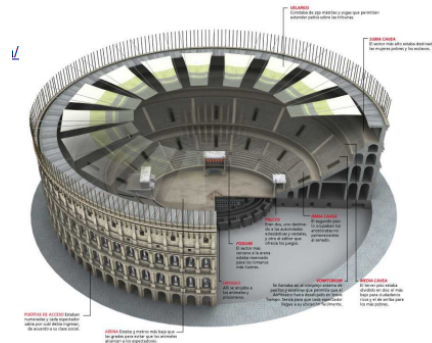
- *frigidarium* gela estalkirik gabeko eta ur hotzeko gela zen, bigarrena gela handi bat zen sabai gangaduna zena
- *terquidarium* izenekoa eta hemen bainua hartzen zen baina ur epelekoa, azkenik
- *caldarium* gela zegoen, non bainu beroak hartzeko aukera zuen.
- *aporiterum*, aldagelak ere bazeuden.
- Termetan ere kirolak egiteko lekuak zeuden: gimnasioak, igerilekuak, paseatzeko lorategiak, borroka egiteko pistak...



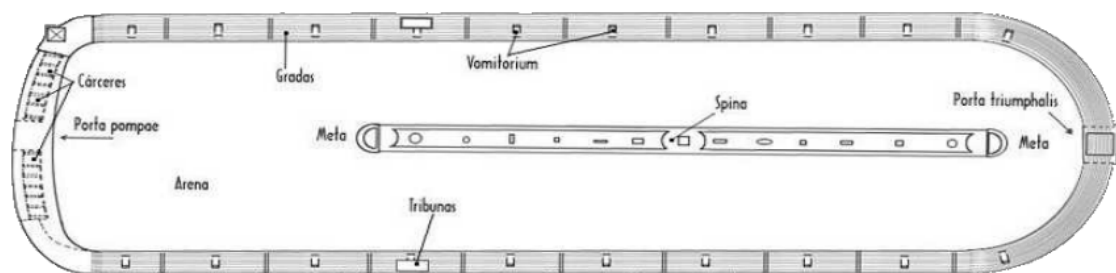
## IKUSKIZUNETARAKO ARKITEKTURAK

Anfiteatroak, zirkoak eta antzerkiak aisialdirako eta ikuskisunetarako egingo dira Erroman.

**Anfiteatroa** masa ikuskisunetarako prestatuta zeuden dimentsio handiko eraikuntzak ziren. Hemen, gladiadoreen eta animalen arteko borroka egiten ziren, batzutan baita naomakiak ere. Oinplanoa bi antzoki elkarren ondoan jartzearen emaitza da, oinplano heliptikoa hain zuzen. Erdialdean arena dago non ikuskisuna egiten zen Cavean, publikoa esertzen da ikusteko. Erromako koliseoa edo tarragokoa ditugu honen adibide.



**Zirkua** erroman oso garrantzitsuak ziren. Gurdi lasterketak egiteko eraikitutako instalazio oso-oso handiak izan ohi ziren, erromako zirku maxikoak esaterako 3000 pertsona sartzeko kapazitatea zuen. Gidariak *aurigak* ziren eta bi modalitate zeuden: biga (2) eta coadriga (4). Normalean esklabuak ziren aurigak. Oinplanoa oso luzea da, zirkulu erdiko forma du alde batek eta beste aldean angelu zuzena duen aldean carcereak zeuden. Erdiko partean spina zegoen (ardatza) altuera gutxiko horma zen non obeliskoak, eskulturak zein pinturak egoten ziren.

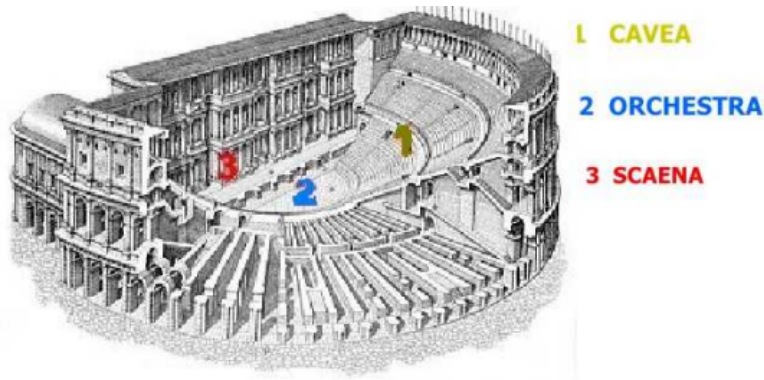


**Antzokia** hiru zatiz osatuta dago:

- Cavea (edo harmaila): erdi zirkularra dena
- Orchaestra: zirkulu erdi formako espazioa. Foruaren lekua dena
- Scaena (edo estenatokia): antzezpena garatzen zen eremua.

Antzokiaren fatxada: erdizirkulu formakoa zen. Arkuen bidez eta ordena klasikoak erbiltzen dira: dorarra korintiarra eta konposatua 2. eta 3. pisuetarako. Erromatar inperiokoak greziakoak baino askoz handiagoak dira, horregatik, akustika ez zen hain hona.

Antzokia egiteko ez zen erliebea aprobeztetzen eta normalean arkuekin egiten zen.



## OROITZAPEN ARKITEKTURA

- Garaipen arkuak eta zutabe historiatuak.
- Funtzioa: Garaipen militarrek adieraztea zen, horregatik, foruan kokatzen ziren.
- Arkitektura narratiboak dira erliebeek eta inskripzioek erromako konkistei buruz informatzen zutelako.

### Garaipen arkuak:

- Gerrako presoek desfilatzen zuen haren azpitik eta jeneral eta soldaduak pasatzen ziren ondoren.
- Hasieran egurrez edo adreiluz, denborarekin harriz eraikitzen hasi ziren.
- Arku sinboliko eta iraunkorrak, erromatarren boterea errepresentatuz.

### Zutabe historikoak:

- Tamaina kolosala zuten.
- Erliebe polikromatuekin dekoratzen ziren. Adibidez Trajanoren zutabea.

### Ingenieritza obrak:

- Erromatarrentzat oso garrantzitsuak.
- Urtegiak. Haranetan egiten ziren ura biltzeko, naturalak (zingirak...) edota artifizialak izan zitezkeen. Hortik akueduktuen kanala hasi eta herrietara arte eramaten zuten. Erdi puntuko arkuak erabiltzen zituzten hauek eraikitzeko.
- Castellum divisorium (ur biltegiak). Hirietako ur biltegia zen, akueduktuetako ura biltzen zuena eta hiriko puntu guztietara ura eramaten zuena.
- Iturriak erabiltzen ziren ura ateratzeko, ez baitzen etxeetaraino heltzen.
- Koakak/ estolak: ur zikinak ibaietara bideratzeko.

## KOMUNIKAZIOA

Komunikazioa bermatzeko, galtzadak eta zubiak egin zituzten.

- Zubiak: erdi puntuko arku bat edo gehiagorekin diseinatzen ziren. Zubiak egiteko atagiak (pilarrak eraikitzeko) erabiltzen zituzten, eta gero zinbrak arkuei forma emateko. Azkenenکو geruza, pabimentuam-a deitzen zen.

- **Galtzadak:** Lau kapa, lehenengoa statumena, gero rudusa harri txikiekin, hirugarrena nukleusa, eta azkena padimentum-a edo sumakrusta.



[https://egela.ehu.eus/pluginfile.php/6200870/mod\\_resource/content/1/la-calzada-paso-a-paso.pdf](https://egela.ehu.eus/pluginfile.php/6200870/mod_resource/content/1/la-calzada-paso-a-paso.pdf)

## HIRIGINTZA

- Cardus eta decumanus, kale nagusiak ziren (kanpamentu militarretan ere). Tenplua gurutzatzen dute. Inguruan etxebizitzak daude.
- Harresiak zeuden.
- Bizitza politiko, erlijioso eta kulturala foruetan (Greziako agora) egiten zen.
- Etxebizitzen beheko aldean *tavernae* izeneko tabernak zeuden askotan.
- Bloke oso handi eta pobreak. Gelak alokatzen ziren prezio altuetan.
- Domus-a → etxebizitza tradizionala, oinplano errektangularrarekin.
- Patioan → *implubum* (ur biltegia).
- *Peristilum*-a → lorategia.
- Klase altukoentzat ziren.



Vilaeak aldiz, patrizioen etxeak ziren, oso handiak, ikuiluekin, lorategiekin, *balneumekin*...

## ESKULTURA

Erabiltzen diren **materialak**: marmola, brontzea, terrakota eta argizaria. Eskulturak polikromatu egiten ziren eta ezaugarri inportanteena errealismoa bilatzen dutela da. Errealismo argia oso ohikoa zen.

- **Erretratuak**: Patrizioentzat hildakoen gurtza oso garrantzitsua eta beharrezkoa zen. Etxean egiten zen erritua zen, etxeko atarian zegoen altzari batean gordetzen zituzten arbasoen irudiak. *Imagines maiorum* izango dira lehen erretratuak. Irudi hauei sakrifizioak eskaintzen zitzaizkien, eta eskultura hauek zeremonietara eramaten zituzten.

Poliriok kontatzen du maskara hauek hildakoaren fisionomia zeukatela eta larruazalaren kolorea zehaztasun handiz egiten zirenez, erretratuak oso errealistak ziren. Ez dira gorputz osokoak, baizik eta burua soilik, ez zelako Grezian bezala buruaren unitatea kontsideratzen. Burua pixka bat biratuta daukate, eta emakumezkoetan batez ere modak errepresentatzen dira. Elementu hauei esker oso erraza da jakitea zein urtetako erretartuak diren.

**Erretratu polirikoa** → bertan idealizatzen dituzte gobernari politikoak eta mota askotako erretratuak egiten zituzten: Togata, Thoracata (militarrak), zaldizko erretratuak...

- **Hilariak, sarkofagoak**: Gehienbat erliebeak. Hildakoen bizitzaren inguruko eszenak errepresentatzen dira eta baita irudi sinbolikoak ere, adibidez animaliak. Baina normalean hilearrian bertan egiten ziren.
- **Erliebe historikoak**: monumentu arkitektonikoetan egiten ziren erliebeak. Istorio bat kontatzen du, eta beti erromatarra agertzen da garaile errepresentazio hauetan. Bertan, espazioaren sakonera lantzen da eta Greziako kulturaren gai berdinak lantzen dira. Erliebeak polikromatzen ziren. Eszena militarrek eta mitologikoak ere agertzen dira askotan.

## PINTURA, MOSAIKOA

- Grezian mosaikak etorriko dira Erromara, beraz, greziako pinturan ikusi ditugun ekarpen guztiak erromara ere iritsi eta hemen ere ikusiko ditugu.
- Mosaistek obrak sinatzen dituzte beraz, badakigu nortzuk eta nongoak diren egileak.
- Hasieran etxeetan jarri, pabimentum-ean.
- Normalean mosaikoak dikromoak dira (bi kolorekoak): beltzak eta zuriak, beraz nahiko sinpleak dira, eta forma geometrikoak dituzte. Hauei opus tessellatum deitzen zaie, obra hauek egiteko tesela txikiak erabiltzen zirelako, batzutan kolorea ere jartzen zieten hauei.



- Paretetan ere egiten zituzten mosaikoak tesela txikiekin eta kasu honetan, pertsonak, animalak, hostoak...errepresentatzen ziren.
- Erromako pinturan batez ere muralak egongo dira eta zeramika margotua adibidez ez da asko landuko, Grezian ez bezala.
- Teknika eskaustika deitzen da, pigmentuak argizariarekin nahasten zuten.
- Tenplea ere erabiltzen zuten, pigmantuak aglutinatzaile batekin, kaseinarekin (arraultzaren parte batekin), nahasten dira kasu honetan.
- Freskua-ren kasuan, algutinatzailea: karea eta ura.

Lau estilo bereiz ditzakegula esaten da:

- Lehen estiloa edo inkustrazioena. Estilo honetan marmolak imitatzen dira eta normalean kriso horizontaletan jartzen dira.
- Bigarren estiloa edo estilo arkitektunikoa. Sakontasun sentzazioa lortu nahi da eta honetarako arkitektura margotuak erabiltzen zituzten.
- Hirugarren estiloa edo hornamentalak. Estilo honetan markoak egiten dira eta hauen barruan paisaiak eta irudiak margotzen dira.
- Laugarren estiloa edo ilusionismo arkitektonikoa. Estenografia fantastikoa errepresentatzen dira baina beti perspektiba arkitektonikoarekin. Kasu honetan, batzutan errealismoa areagotzeko estukoak erabiltzen dira, erliebe gehiago lortzeko.

Zeramika gorriko terra sigilata piezak egingo dituzte, batzutan moldeekin eta besteetan tornoa erabiltzen zuten. Sigilua zeramalako dauka izen hau.



## 2. ERDI AROA

- Lehen estilo artistikoa paleokristaua izango da.
- Erromatarraren eboluzio denez, forma antzekoak
- Mezu bat adierazten zuten.

Erromatar erlijio ofizialak **hiru ezaugarri** zituen:

- Zirikoa → Erromako hiritarrentzat bakarrik.
- Komunitarioa
- Oso erritualista

- Erlijio honek ez zuen zerikusirk fedearekin.

- Erromako jainkoen gurtza publikoa nahi ta nahi ezkoa zen eta pater (familian), magistratuek eta apaizek (esfera publikoan) egin behar zituzten errituak ziren.

- Jainkoei sakrifizioak egin behar zizkioten.

- Errituen helburua jainkoen haserrea ez pizte, bldur zirelako.

- Paganoak ziren, hau da, leku publikoetan erromatar erlijioak, etxean nahi zutena.

- Haientzat fede soilik superstizioa zen (ez zuten ezertan sinesten).

Filosofia:

- Gai espiritualak zen.
- Oso garrantzitsua.
- Beste erlijio batzuk zituzten, normalean ekialdeko erlijioak ziren, zoriontasuna eskaintzen zutelako.
- Ekialdetik etorritako kultu garrantzitsuenak:
  - Anatoliatik, Cibeles eta Atis jainkosa eta jainkoa iritsi ziren.
  - Egiptotik Isis eta Osiris (hilezkortasuna ematen zieten beren jarraitzaileei, eta normalean erlijio honen jarraitzaileak esklabuak ziren).
  - Siriatik Atagartis eta Hadad jainkoak heldu ziren.
  - Pertsiatik Mitra soldaduek eta esklabuek adoratzeko zutena.
  - Greziatik Orfismoa (Dionisio jainkoa), eta bertan heriotzaren ondorengo bizitzan siñesten zuten.
  - Ekialdetik Kristautasuna. Hasieran erlijio juduaren sekta bat zen, eta Jesusen jarraitzaileak izango dira lehen komunitate kristauak sortuko dituztenak.

## 2.1. ARTE KRISTAUA

**Kristautasunaren jatorria eta noranzkoa**

Kristau erlijioa hasiera batean judutar erlijioaren sekta bat zen, Jesusen jarraitzaileak ziren. Apostuluek sortu zituzten lehen komunitate kristauak. Kristau hauek ez zituzten erromako errito paganoak ospatu nahi eta horregatik hasi ziren arazoak izaten.

Kristautasuna azkenengo hamarkadetan inperio erromatarraren erlijio ofiziala izatera pasatuko da Konstantino enperadoreak IV. mendean egin zuen Milango ediktioari esker eta Teodosio enperadoreak IV. mendearen azkenengo 20 urteetan onartu zituen dekretuei esker.

Erljio kristauaren onarpen ofizialak aldaketa sakonak ekarri zituen eta Erdi Aroko Europa kristauaren jaiotza izango dela esan dezakegu. Honen ondorioz, gladiadoeren borrokak esaterako debekatu egin ziren, egutegia aldatu eta egutegi kristaua ezarri zen eta hemendik aurrera igandeak izango dira jaiegun ofizialak eta festa kristauak esfera publikoan ospatuko dira (Aste Santua, Gabonak...). Hemen hasten da ere erlijio kristauaren eta politikaren arteko erlazioa.

Arkitektura eta erdi aroko tipologiak IV.mendetik aurrera garatuko dira. Kristau artea kristautasunaren adierazpen erlijioso eta estetiko gisa sortuko da II. mendetik aurrera. Lehen arte kristaua arte erromatarra da formari dagokionez, baina edukien aldetik eta sinboloen aldetik, aldiz, kristaua da. Arteak momentu honetan bide berri bat hasten du eta haren funtzioa Jainkoaren funtzioa irudietan errepresentatzea izango da. Horregatik, garatuko den artea oso sinbolikoa eta abstraktua izango da.

### **Hilobi arkitektura**

Hilobi arkitektura lehen unitate kristauak Erromatar Inperioan sortu ziren, beraz, erromatarren erara lurperatzen dituzte gorpua. Harresietatik kanpo zeuden nekropoliak.

Normalean kristauak ez zuten hildakoaren gorpua ehorzten, eta posible bazen sarkofago batean hilobiratzen zen. Nekropoli erromatarrek beti harresitik kanpo egiten ziren, eta normalean bide edo galtzada baten ertzetan, eta hilarri sinpleak edo edikulo formakoak. Beraz, lehenengo tipologia nekropoliak izango dira. Erroman, hala ere, lurra oso garestia zen, eta aire zabaleko hilerriek espazio handia behar zuten, Erroman eta beste hirietan beste tipologia bat eratu ze lurra hobeto aprobetxatzeko:



- **Katakunbak.** Hauek galeria luze, ezta eta ilunak dira, eta pasillo hauek ambulacruma. Gorpua bertan sartu, eta harri batekin estaltzen zuten lokulian eta harrian datu basikoak jartzen ziren: izena, adina, familia...

- Beste batzuetan **kubikula** izeneko oinplano karratueta jartzen ziren. Katakunbetan ez zen otoitz egiten. Leku hotzak eta ilunak, eta familia eta komunitatea hildakoa lurperatzera joaten ziren, eta zeremonia kanpoan egiten zen, beraz, gorpuak uzteko pasiloak ziren soilik. Arrazoia ekonomikoa zen, lurra oso garestiak zirelako.
- **Mausoleoa** eta **martyriumak** oinplano zirkularra. Bertan, santu edo pertsona garrantzitsu bat lurperatzen zen. Martyriumak normalean ez dago gorpurik, santu baten omenez egiten baita. Komunitate kristauak bisitatzeko zuten santu honi eskeinitako espazioa, espazio sakratua bilakatzen da, eta bisita hauek bideratzeko eraikinak dira.

## Elizaren garapena

Arkitektura erlijiosoan funtzioa aldatzen da, kristautasunean erritoak oinarritzkoak direlako, eta horretarako arkitektura behar dugu, hau da eliza. Kristautasuna ez da bakarrik fede bat izatea eta listo, sakramentuak egin behar dira, eta beti ospakizun komunitarioak dira. Eukaristia da sakramentu garrantzitsuena, astero egiten da eta denak biltzen dira hau egiteko.

Arkitektura erlijiosoak IV. eta V. mendeetan garatzen dira, eta oso garrantzitsuak dira hauek direlako erdi aroan sortuko diren eliza, basiliza... oinplanoa.

Hasieran jesusen jarritzaileak oso gutxi ziren, eta ondorioz **norbaiten etxean** biltzen ziren, beranduago **domus ecclesiae** (domus> etxea ecclesiae> komunitatearena) tipologia garatuko da, izan ere denbora pasa ahala kristau komunitatea oso handia egin zen eta ez ziren etxe pribatuetan sartzen, beraz eliz iraunkor eta egonkorrak egin ziren. Baina, erromako etxebizitza tradizionalak zeukaten oinplanoa ikusiko dugu domus ecclesiaetan, horma pintura erlijiosoak egingo dira, etxe hauen funtzioa erlijiosoa zelako soilik.

Hurrengo tipologia **basilika** izan zen, IV. mendetik aurrera hasiko dira egiten, izan ere kristau komunitatea oso handia zen eta espazio handiagoa behar zuten. Basilikak askoz ere handiagoak ziren, eta tipologia aldetik basilika paganoen oinplanoan oinarrituko dira. Basilika baten parteak:

- Atriuma: Patio arkupeduna, eta erdian Cantharus izeneko iturri bat zegoen erdian.
- Nartex: Katakumenoak (batailoa hartu ez duten pertsonak) hemen itxaron behar zuten, izan ere eliza entzuten zuten, baina ez ikusi.
- Nabeak: erdikoa zabalagoa eta altuagoa da, eta gero bi edo bost gehiago egongo dira. Beti izango dituzte 1,3 edo 5 nabe.
- Absidean: aldarea dago hemen. Lekurik inportanteena eta sakratuena da.
- Baldakinoa (ciboriuma): aldarea babesteko balio du.

- Matroneum: emakumeak bertan kokatzen ziren, izan ere basilikaen banaketa egiten zen, batailatutak zeudenak-batailatutak ez zeudenak eta emakumeak-gizonak. Goikaldean zegoen Matroneuma.
- Transeptuma

Beste **tipologia bat batailuaren sakramentua ospatzeko** zen. Bakarrik funtzio hori betetzeko eraiki ziren, oinplanoa normalean oktagonala da, eta elizatik hubril egongo da. Erdiko partean batailatze pika bat zegoen. Normalean, umeak baino, helduak batailatzen ziren.

## ESKULTURA ETA PINTURA

### **Ikonoграфия:**

I eta II. mendeetan biblian jartzen duena kontuan hartuz eta juduen tradizioei jarraituz ez ditugu irudiak ikusiko, hau da, ikonoklasta da. Hala ere, III. mendetik aurrera lehen irudi ikonografikoak agertuko dira: sinboloak. Hauek oso eskematikoak izango dira, aurretik azaldu bezala, mezuak duelako garrantzia.

- Kristo. Bere irudia ez da errepresentatzen, hau da, ez dugu bere itxura fisikoa irudikatuta ikusiko baina beste modu batera adieraziko da. Esaterako, **krismoia**: alfabeto grekoko lehenengo eta azkenengo letrak adierazten dira, Kristo gauza guztien hasiera eta bukaera dela adierazteko.
- **Artzain ona**. Artzain gazte batek arkume bat daramana bizkarrean, ardi gaduaren parabola. Sinbolo honek jainkoaren barkamena adierazten du eta komunitate kristauaren (eklesiaren) sinboloa da, Kristo artzain ona baita. Figura hau biblian azaltzen da, baina erlijio paganoan ere agertzen zen: Moscoforoa. Beraz, figura pagano hori kristau bilakatzen da.
- **Arraina** (*Ichthys*): akrostiko bat da, letrak esaldi bat osatzen dute.
- **Indioilarra**, arimaren hilezintasunaren sinboloa da, bere haragia ustelezina zela uste baitzuten eta horregatik kristoren hilezintasuna adierazten du.
- **Fenixa**, herrautsetaten berpizten den hegaztia da, beraz, kristoren berpizkundearen sinboloa da.
- **Agnus Dei**, Kristoren sakrifizioaren sinboloa da.
- **Eukaristia sinboloak**: ogia (Jesusen gorputza) eta mahatsak eta ardoa (odola).

### **Pinturaren eta eskulturaren ezaugarriak:**

- Arte honi ez zaio interesatzen errealitatea irudikatzea, beraz ez da errealista. Arte sinbolikoa eta eskematikoa- da. Helburua, fedea transmititzea da.
- Proportzioak aldatu egingo dira. Horregatik, askotan buru handia daukate, eta gorputza txikiagoa.
- Artea baliabide sinbolikoz betetzen da. Sinbolo hauek errepresentatzen dira, batzuetan irudi paganoak dira, baina klabe kristauan irakurtzen dira, eta beste batzuetan sinbolo berriak errepresentatzen dira.
- Perfekzio plastikoa ez da bilatzen, helburua mezua baita.

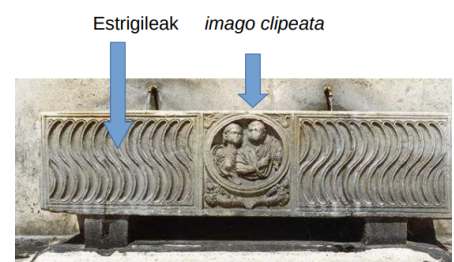
## ESKULTURAK

- Sarkofagoetan: erliebeetan errepresentatzen dira estrigileak, honek arimaren garbitasuna erakusten dute.

- Imago clipeatan hildakoaren erretratua agertzen da, sarkofago paganoetan mesua kristianoa da.

- Batzuetan eszenak friso batean jartzen dira eta bibliako eszenak agertzen dira, jesusen azken egunak eta bere heriotza ez.

- Eszena klasizistek eszena banatzen dute, arku bakoitzean eszena bat (bi friso ere ateratzen dira, tipologiak konbinatu ahal dira)



## PINTURA

- Pintura normlean katakonbetako paretetan egiten zen, eta horregatik kristauak heriotzaren ondoren itxaroten zituzten gauzekin erlazonatutako gaiak agertuko da.
- Katakonbetan: agapea (bankete de muchas personas), adan eta eva, kristoren bataoia... irudikatzen dira. Pasaia ez da irudikatzen, fondoa zuria da eta gorritz eta berdez pertsonen siluetak margotzen dira marra finekin.



## MOSAIKOAK

- IV.mendetik aurrera garatuko dira basiliketan.
- Normalean basiliken absidean egiten ziren, eta kolore biziko teselak erabiltzen ziren, batzutan urrezko teselak.
- Santa Pudencianako absidea, erroman tronu batean irudikatzen da jainkoa erdi-erdian, eta bere alboan San Pedro eta San Pablo. Maiestas Domini baliabidearekin hasten dira, hau da kristo egotea jesarrite tronu batean eta esku bat altxatute izatea.



## 2.2. ERROMANIKOA

- XI eta XII. mendeetan Europan arte erromanikoaren garapena. X. mendearen bukaeran barbaroen ibasioak bukatu zirenean.
- Frantziako De Gerville historialariak sortu zuen erromaniko hitza XIX.mendean.
- Justin Kroessenek dioenez erromanikoan batasun arkitektonikoa, ikonografikoa eta tipologikoa emango dira.
- Errito kristauak ospatzeko modu bakarra.
- Erromanikoa lehen estilo paneuropearra da.
- Europar nazioarteko lehen estiloa, hemendik aurrera gainera beste estilo paneuropearrak ikusiko ditugu, hau da, Europa osoan zehar agertuko diren estiloak.

### Zabaltzen lagundu zuten faktoreak:

- **Cluny-ko ordena:**
  - Boterea eta autonomia handituz joan zen eta gero eta garrantzi handiagoa lortu zuen, batez ere Erdi Aroan.-
  - Arkitektura estilo berri hau, erromanikoa, monasterioek finkatu eta eratu zuten.
  - Monasterioek orden beneditarra jarraitzen zuten, hau da, San Benedito *Ora et labora* monje baten oinarritzko betebeharrak zirela esaten zuen.



- Monjeek, hiru boto egiten zituzten: abadea obeditzea; karstitatean bizitzea(familiarik ez osatzea); eta bizitza pobrea izatea (diru gutxi eta objektu gutxi).

Erdi Aroko gizartean **hiru funtzio** bereizten ziren:

- Laboratores → Lan egiten duten pertsonak (nekazariak, merkatariak, eta lan egin behar duten pertsonak).
- Oratores → Otoitz egiten bizi direnak (monjeak).
- Velatoresak → defentsa militarraz arduratzen dira.

Cluny ordenari egindako donazioek monjen bizitza eta abadia guzti hauek abestatu zituzten artelaneki, lurrekin... eta pobretasun botoa mantentzea zaila egiten zitzairen. Horregatik, abade batek Clairbaux-ko San Bernardok Zister ordena sortu zuen, pobretasun botoa berriz bilatuz.

- **Santiagorako bideak.** Frantzia sortu zen eta Europatik zabaldu zen. Erdi Aroko erromes bideei esker estilo erromanikoa Europa osoan ezagutu zen, eta tokian tokiko estilo bereziak garatuz joan ziren, eta nahiz eta beste leku santuak egon (Erooma, Jerusalem...) Donejakue bidea oso garrantzitsua izango da, batez ere, Frantziako eta Espainiako arte erromanikoa ulertzeko. Frantzia 4 bide egongo dira:
  - Via Podiensis: Le Puy en Velayn hasten zen eta Conques hiritik pasatzen zen
  - Via Turonensis: Paris eta Turseko hirietatik pasatzen zen eta Ipar Europako erromesak jasotzen zituen paseatzen.
  - Via Lemovicensis: Vecelay-ko abadiatik ateratzen zen, beraz bide asko Santiagora heltzeko, bertatik artea mugitu.
  - Via Tolosana: Arles hiritik pasatzen ziren erromesak eta Italiako eta Frantziako erromesentzeko bide egokiena zen.
- **Erljio kristauak Erdi Aroan izango duen boterea.** Elizak dena kontrolatzen zuen: zientzia, hizkuntza, kultura, denbora...

## ARKITEKTURA

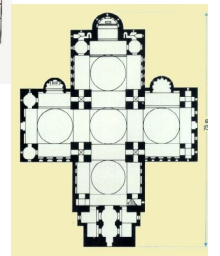
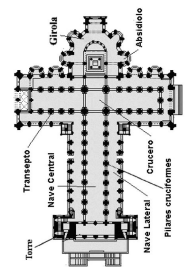
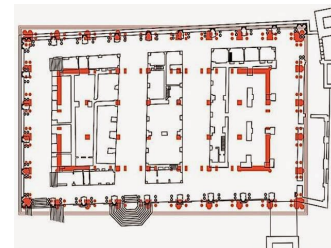
- Demografia hazi zen → herri eta hiri asko sortu ziren. Bere eliza izan beharko du, eta batzuetan basilizak (errito eta festa kristauentzat).
- Arkitektura erlijioso hauek, estilo erromanikokoak, tipologia inportantekoak izango dira.

- Erdi puntako arkuak, kainoi gangak eta ertz gangak erabiltzen dira, baina proportzioa, argitasuna, arkitekturaren funtzioa aldatu egingo dira.
- Materialak: Adreilua, harria, egurra.
- Erdiko nabea estaltzeko kainoi gangak, eliza handietan alboko naboak kubritzeko ertz gangak.
- Paretan lodiera ezaugarri oso deigarria da, erromanikoko elizak oso ilunak dira.
- Kontrahormak jartzen dira kainoi gangen pisua eusteko.
- Parpam arkuek pisua jasotzen dute eta pilarretara bideratzen dute.
- Poliki poliki lehioen irekiera ikusiko dugu eta gotikoan dezakegu paretan desagertzea ikusiko dugu
- Arku eta gangaen gainean teilatua ,hau mantentzeko zurezko eskeletoa.



## Oinplanoak

- **Gurutze latindarrekoa:** askotan erabiltzen zen, eta nabe bakarrekoak edo 3, 5 nabe egiteko aukera ematen zigun.
- **Basilika oinplanoa:** burualdean apside bat irekitzen zuen paretan, eta apside txiki horretan aldea jartzen zen lehen arte kristauko basiliken modura.
- **Gurutze greziarrekoa:** San Front de Perigueux. Arte bizantziarraren eraginez, horrelako elizak ere egingo dira.



## Elizen parteak:

- **Transeptua:** perpendikularrean kokatzen den besoa da, eta nabe honi esker elizak gurutze itxura lortzen du. Forma hau oso sinbolikoa da kristoren gurutzea gogora ekartzen digulako.
- **Zinborioa:** erdiko nabea eta transeptua elkartzen diren lekuan. Altura gutxiko dorre bat da, eta barrutik petxinak (karratu formako oinplano batetik, kupula zirkular batera pasatzeko egiten den tringelu forma) edo tronpak (kupula oktagonala eraikitzeko egin behar diren estrukturak) ikus ditzazkegu.
- **Absidea:** ekialdera begira egiten da normalean. Bertan aldea dago, eta justo beste aldean ate nagusiak.
- **Deanbulatorioa / girola:** eraztun erdiko forma dauka.
- **Absidioloak:** Erromesen zirkulazioa errazteko. Kapera bakoitzean apaiz bat jartzen zen eta meza ospatzen zuten. Askotan, absidioloetan fededunek objektu

sakratuak edo erlikiak gurtzen zituzten, eta otoitz egitera joan eta dirua uzten zioten elizari edo monasterioko monjei.

- **Alboetako nabeak:** galeria hauei tribunak deitzen zaie eta beheko solairuan arkuteriak ikusiko ditugu nabe nagusitik, alboko nabeetara pasatzeko. Gangen pisua pilarrek hobeto hartzen dute, arku formeroak, eta parpaiga? arkuak. Askotan kanpandorre bat edo bi (simetria asko guztatzen zitzairen, beraz alde bakoiztean bat) egiten ziren mendebaldeko aldean.

### **Monasterioak:**

Klaustro baten inguruan antolatzen dute komunitatearen bizitza.

- **Klaustroa:** paseatzeko eta otoitz egiteko tokia. Beti lau zati ditu. Orduak eta orduak pasatzen zituzten bueltak ematen. Arkupedun lau galeria dira, eta lehen arte kristauko atriumetik dator. Honek espazioa antolatzen du.
- **Eliza:** meza ospatzeko eta kantu monodikoak (melodia bakarreko kantuak, hau da, gregorianoak) abesteko. Beraienez oso inportantea zen egunero hamar ordu ematen zituztelako abesten, honi *laus peremnis* deitzen zaio.
- **Kapitulu gela:** komunitatea biltzeko espazioa zen, eta abadearen erabakiak entzuteko biltzen ziren. Baita ere, penitentzia publikoa ospatzeko.
- **Logela:** monje guztiak lo egiteko logela handia eta bakarra.
- **Jangela:** bazkaltzeko eta afaltzeko. Hemen liburu sakratuen pasarteak irakurtzen zituzten bitartean, ixiltasunean jaten zuten.
- **Sukaldea.**
- **Liburutegia eta scriptoriuma:** kultura mantentzeko. Hemen liburuak irakurri eta baita itzuli, ilustratu eta kopiatzen ziren. Monjek teologia ikasten zuten liburutegian.

### **ESKULTURA ETA PINTURA**

- Arkitekturaren menpe zeuden.
- Erromanikoan helburua ez zen obra ederrak eta bikainak egitea, baizik eta hauek funtzio didaktioa eta erlijiosoa betetzea, hau da, jendeak biblia ikastea eta ulertzea.
- Fededunek bibliako itun zaharreko eta itun berriko pasarteak ezgautzea eta ulertzeko eskulturak eta pinturak egiten zituzten, jende gutxi zekielako irakurtzen eta idazten.
- Forma geometrikoak errepresentatuko dira: zirkuluak, karratutxoak, saski motiboak; izaki bizidunak eta landareak (hostoak, loreak...), animaliak (errealak eta mitologikoak), *acnus deia* eta askotan gai profanoak (sirenak, gai mitologikoak...).

## Ezaugarriak:

- Errealitatearen abstrakzioa. Motibo abstraktuak dira, eta ikusten diren animaliak edo pertsonak ez dira oso errealak. Espiritualak dira.
- Arte erromanikoak dituen naturalismoa eta errealismoa desagertuko dira, eta proportzioak aldatuko dira.
- Formen hieratikotasuna.
- Perspektiba hierarkikoa da: gero eta garrantzi gehiago, orduan eta handiagoa.
- Pertsonaiak aurrez aurre irudikatzeko asmoa ikusten da, beraz ikuspegi frontala gehienetan.
- Ez da mugimendua errepresentatzen, normalean pertsonaien arteko interakziorik ez dago.
- Atzeko partean ez dira paisaiak errepresentatzen, hondoetan irudi geometrikoak egiten dira (loreak, izarrak...) edo monokromia (urre kolorekoa...).
- Pertsonaiak modu geometriko eta simetrikoan kokatzen dira espazioan. Alde batean hiru pertsona badaude, bestean ere.
- Markoaren legea: arkitekturaren espazio fisikora egokitzen dira irudiak.
- *Horror vaqui* edo dekorazioak espazio guztia betetzen duela.
- Siluetan ondo markatuko dira, marra beltz batekin eta barrukoa kolore planoekin. Bolumena ez da errepresentatuko.
- Erliebeetan beti bezala polikromatu egiten dira, beraz koloreak garrantzi handia du.

Materiala eta koloreen sinbologia

## 2.3. GOTIKOA

- Suger abadearen inguruan sortu zen Parisen, Saint Deniseko abadia berediktarran.
- Berrikuntza arkitektonikoen sortzaile espiritualak.
- Île-de-France-tik Europa osora zabaldu zen.
- Inspirazio iturriak Frantziako eraikinak izango dira.
- XIII. mendean hedatu eta Europara XIV. eta XV. mendean zabaldu zen.
- **Noiz arte?** Italian adibidez XV. mendean errenazimenduak gotikoa baztertuko du. XIV. mendea Italian Trecento mendea izango da, eta mundu klasikoari begiratuko dion estiloa izango da.
- Italian erromanikotik berpizkundera pasatzen gara, eta gotikoak garrantzi gutxi izango du (bien artean dago).

- Portugalen gotikoa oso garrantzitsua izango da.
- XVI. mendera arte ikusiko dugu.
- Espainian, XVI. mendean obra gotikoak ikusiko ditugu, errenazimendua oraindik ez da iritsi.
- Euskal Herrian, oso garrantzitsua izan zen. XVI. mendeko lehen hamarkadak obra gotikoak egingo dira, eta mende honen erdialdean berpizkundeko lehenengo obren ezaugarriak ikusten hasiko gara, pixkanaka, hurrengo estiloa agertzen hasiko baikara.
- Ingalaterran XVI. mendea gotikoa dela esan dezakegu, eta hemen ere hurrengo estiloak beranduago iritsiko dira.

## **HIRIEN GARRANTZIA**

Erdi Aroko kulturaren zabalkunderik handiena gertatzen ari zen gotiko obrak sortu ziren momentuan, eta hau lotuta dago hirien hazkundeari eta gotikoa ulertzeko hirien papera kontuan hartu behar dugu, hau da, hirietan garatzen da herri txikietan beharrean. Merkataritzari eta ekonomiari lotuta dago, merkataritzak ekarri zuen hazkunde ekonomikoa zela eta, obra asko kontratatu ziren denbora laburrean, batez ere, arkitektura obrak: jauregiak, komentuak, katedralak, elizak... Hau da, hiletarako tipologia berriak sortu ziren, baina garrantzitsuena katedrala izango da.

Hirietan **burgesia** sortu zen, merkataritzari esker aberastu zen gizarte klasea, eta momentu honetatik aurrera burgesiak artean duen papera oso garrantzitsua izan zen. Artelanak enkargatu eta kontsumituko dituzte: erretratuak, hileta monumentuan (sarkofagoak...), kapera pribatuak (bertan erretaula, aldarea...), jauregiak, arropa eta bitxiak, ohial garestiak (zetak), pinturak, oso garestiak ziren tapizak... Beraz, gauza asko behar zituzten, eta nahiz eta normalean gai erlijiosoak izango diren, burgesek gai profanoak (ez elijiosoak) ere eskatuko dituzte, eta mitologia klasikoaren berreskurapena emango da.

Cluny ordenean, naturan bizi ziren, munduarekin erlazio gutxi zuten (errezatzen pasatzen zulako eguna)... baina hau guztia XIV. eta XV. mendeetan alde batera utzi eta erlijioa bizitzeko beste modu batzuk proposatzen dira, nahiz eta botoak ez aldatu. Orain ez dira enklaustratuta (monasterio barruan) bizitzen, orain kalera ere irteten ahal ziren eta hiriarekin zein jendearekin harremana izan. Ordena berriak sortu ziren: **eskeko ordenak**. Garrantzitsuenak Fratsezkotarrak eta Domingotarrak ziren, eta santu hauek orden erlijioso berriak sortu zituzten. Oraingoan hiri handietako konbentuetan biziko dira eta jendearekin erlazioa izango dute. Lehen ez bezala, orain ez dute lanik egiten (liburuak kopiatu...) eta bizi ahal izateko egunero dirua eta produktuak eskatzen zituzten. Jendeak ematen zienaren truke fraileek laguntza espirituala, otoitzak... eskeintzen zizkieten. Fraileen eginkizuna ebanjelioa predikatzea zen eta horretarako jendea behar denez, (hau da diferentzia handiena), jendearekin harremana zutela. Lehenengo unibertsitateak sortuko dira hirietan, kultura monasterioetatik hirietara pasatuko da nahiz eta elizak kontrola mantendu oraindik. Adibidez Oñatin XVI.mendean. Kontutan izan behar ditugu ere XIV.mendeko azken hamarkadetan izan ziren gaixoak, batez ere Izurrite Beltza. Beraz Europako demografian beherakada handia egon zen eta ekonomiari asko eragin zion, ez baitzegoen jenderik lan egiteko, hau artean ikusi zen.

**Humanismoa**, XV. mendean sortzen den filosofia edo mundua ikusteko modu berria dela esango dugu. Gotiko hitza hemendik ere dator, gotikoa erdi aroko artea zen, zakarra, landugabea... ahaztu beharrekoa. Gotikoaren kontra, berpizkundeko arte klasikoa jartzen zuten beti humanistek eta horregatik esaten zuten, horrenbestez, zentsu peioratiboa izango du arte gotikoak. Noiz arte mantendu zen zentzu peioratibo hau? XIX. mendera arte, izan ere, erromantizismoa sortu eta mugimendu honek erdi aroko estilo aldarrikatuko du, beraz, neogotikoa sortuko da.

Tipologia garrantzitsuenak katedrala izango da. Elementu garrantzitsuenak:

- Arku zorrotzak, erdi puntako arkuak baino arinagoak.
- Gurutze gangak. Arku zorrotzek osatzen dituzte horrelako gangak. Pisua zuzenean zutabeetara bideratzen zen, eta horreka hormek ez dute izango pisua jasotzeko funtzioa.
- Argotanteak. Zubi moduko arkuak. Horma bularrek gangen pisua sostenga zezaketen.
- Pinakuloak. Ez dira elementu ornementalak. Hauen funtzioa pisu gehiago jartzea da, horma bularra sendotzeko, eta horrela hormetan leihoak ireki ditzazkegu, eta beira ateak eta arrosa leihoak edo rosetoiak jarri.
- Fatxada nagusian:
  - Bi dorre egiten ziren, nabeen sentsazio bertikala areagotzeko.
  - Gableteak. Fontoi oso bertikalak.
  - Orratzak.
- Bertikalean hiru maila edo gorputz:
  - Arkuteriak, beheko partean.
  - Triforioak, pasabidea.
  - Klaristorioa, edo leihoen gorputza.

## OINPLANOA

Normalean nabe luzeak eta 1,3 edo 5 izango dira. **Transeptua** laburragoa da. **Absidean** girola edo deambulatorioa mantentzen da eta bertan **absidioloak** (kapera txikiak) daude. Askotan nabeak gurutzatzen diren tokian **zinbolioa** (dorre altua) eraikiko da. Bertikaltasuna azpimarratuko da eta oso eraikin altuak eta argitsuak lortuko dituzte.

Herrialde bakoitzak gotikoan ezaugarri ezberdinak dituzte:

- **Frantziar** → Parisko **Notre Dame katedrala**, **Chartres katedrala** edo **Reims**. Eraikin hauei Sainte Chapelle kapera gehitu behar diegu. Eraikin zaharrenak dira, eta oso bertikalak. Eraikin hauek lehenbiziko hamarkadetan egin zirenak dira, eta horregatik gotikorik zaharrenak dira.
- **Espaniar** → **Burgoseko katedrala** eta **Leongo katedrala** (nahiz eta zaharberritzeen ondorioz gauza asko inbentatuak dira). Gune edo hiri (burgo) garrantzitsuetan eraiki ziren, eta bertakoak ez dira hain bertikalak.
- **Alemaniar** → gotikoa indar askorekin sartu zen eta XVI. mendera arte erabili zuten estiloa izan zen. **San Wolfgang**. Tipologia berri bat garatu zen bertan, **Hallenkirchen**. Hauek saloi oinplanoko elizak dira, hau da, nabe guztien altuera berdina izango dela. Normalean hauetan ez dago transepturik eta zutabeek oso diametro handia dute, beraz oinplano basilikarrekin erlazionatuta dago. Diferentzia da nabe guztiek altuera berdina dutela. Tipologia hau ez da Alemaniar bakarrik ematen.
- **Euskal Herria** → Gasteizen, alde zaharrean dagoen eliza Hallenkirchen tipologiakoa da, **San Bizente eliza**.
- **Italian eta Ingalaterran** → Bertikaltasuna ez da izango gotikoaren ezaugarri garrantzitsua. Oso horizontala izango da. Italian, adibidez, askoz ere klasikoagoa izango da, mundu klasikoak utzi zuen kutsua kontuan hartu behar dugulako. Bertan ez dira kolorezko beirateak erabiliko eta erdi puntuko arkuak eta hormak ere mantenduko dituzte, eta horregatik fresko pinturak margotu ditzakete eliza hauetan. Beraz, kolorea harrietan ikusiko dugu. Polikromiarekin jolasten dute. Kolore askotako harriak eta marmolak erabiliko dituzte. Hemen berehala errenazimendua sortuko da, eta gotikoak ez du garrantzi asko izango. **Siena eta Milanen dauden katedralak**.

Ingalaterran gotiko estiloa asko erabili zen, eta iaia neogotikora pasatu ziren, batez ere eraikin erlijiosoetan. **Salisburyko katedrala** edo Wellseko katedrala. Hemengo ezaugarri berezia da oinplanoan bi transeptu ageri direla.

## ESKULTURA

- Gotikoan eskultura eta pintura marko arkitektonikotik askatu egiten dira.
- Eskulturaren ezaugarriak:
  - proportzioak luzatu egiten dira.
  - perspektiba hierarkikoa mantentzen da (horregatik ama birjina donanteekin irudikatzen bada adibidez, ama birjina handia eta besteak txikiak irudikatzen dira).
  - Jainkoaren eta gizakien arteko hurbiltasuna adieraziko da.
  - Obrak oso naturalistak edo errealistak, horregatik pertsonen aurpegietan espresioak oso ondo ikus ditzakegu. Horrez gain, figurek normalean irribarre bat azaltzen dute eta horrela zurruntasuna alde batera uzten da, hurbiltasuna adieraziz.
  - Gorputz osoak humanitatea adierazten du.



- Mugimendu lasaiak, adibidez burua alde batera mugitzen dute pertsonaiek, edo eskua edo besoa luzatu... beraz ez dira figura estatikoak.
- Narratibismoa: gotikoan istorioak kontatu egiten dira (normalean biblikoak, Jesus haurraren bizitza, Kristoren heriotza edota santuen bizitza). Natura eta paisai arkitektonikoak (hau da, naturalak) ez direnak, errepresentatzen dira, horrela bibliako eszena hauek leku konkretu batean kokatuz.
- Polikromia: erliebe hauek normalean polikromatu egiten ziren.

Artista inportanteenak, oro har, hurrengoak izan ziren:

- Frantzia eta Herberetan → Klaus Sluter (Harlemen jaio baina frantzia hil).
- Espainian → Gil es Siloe.
- Italian → Nicola Pisano (bere obretan erromako klasizismoa ikusiko dugu).

Errepresentatzen diren gaietan ikonografia berria ematen dela esan dezakegu. Hiru gai: Kristo, Ama Birjina eta Santuak.

- Pinpanoetan normaleak ikonografia hau: "kristo eskuetako zauriak erakusten" azaltzen zen eta hau normalean portale gotikoetan ematen da.
- Beste batzuetan Ama Birjina ere agertzen da eta deikundea (haurdun geratzen denean), haren heriotza, edo bere koroatzea izango dira Ama Birjinarekin harreman duta dauden gauzak.
- Santuekin aldiz, martirioa, heriotza eta egiten dituzten mirariak izango dira agertzen diren gaiak.

Iturriak, biblia, ebanjelio apokrifoak eta *Leyenda Dorada* liburua (bertansantuen bizitzak kontatzen ziren) izan ziren.

## **MATERIALAK ETA TIPOLOGIA**

- Harria → Harrizko eskultura gotikoak portaletan eta hilobietan ikusiko ditugu.
- Zura → Erretaulak edo diptikoak, triptikoak eta poliptikoak. Koruetako aulkiteriak, eta basideetan eta kapteretan mukuilu biribilak egiten ziren (Ama Birjina, Jesus gurutzatua...). Hauek absidean edo erretaularen erdialdean jartzen ziren.
- \*Adibidez **Reims** katedraleko eskulturak, **La Guardian** ageri den ate nagusia, hilobiak, erretaulak (**Burgoseko Mirafloresko kaptusian dagoena**).

## **PINTURA**

Lehen esandako ezaugarri berdinak errepikatzen dira, eta hauen artean bolumena asko lantzen da, eta baita perspektiba ere.

## **GAIK**

Erlijosioak izango dira, lehen esandakoak adibidez, baina eszena biblikoetan erretratuak ikusiko ditugu, donanteen erretratuetan. Eszena hauek paisai batean errepresentatzen dira eta arkitekturak ere garrantzi handia izango du.

Non egiten ziren? Beirateak egiten ziren, azkenengo pisuan, klaristorioan.

Arkuterian, beheko partean, Italian batez ere, horma pintura (freskoak) egingo da.

Taula gaineko pinturak, hau da, diptikoak, triptikoak, poliptikoak, erretaulak... Absidean eta erretaulan jartzeko.

Liburuetan miniatura (minio mineralarekin) lanak pergamino gaineko pintura egiteko, nahiz eta XII. mendean Europara iritsi zen papera. Lehen paper fabrika Valentzian eraiki zen, baina normalean pergaminoa erabiltzen zen.

## TEKNIKAK

Freskoa erabiltzen da, batez ere Italian. Europako iparraldean olio pintura erabiltzen zen. Olio pintura ez da lehortzen, olio oxidatu egiten da eta retokeak edo lausodurak egiteko egokia da. Koloreen intentsitatea ere mantendu egiten zen, oso kolore biziak ateratzen baitziren. Tenplea ere erabiltzen zen, batez ere pergaminoetan. Beirateen kasuan teknika espezialak erabiltzen ziren, askoz ere konplexuagoak.

## GEOGRAFIA ETA KRONOLOGIA

- **Gotiko lineala / frantsesa** → Frantzian ematen da XII. mendean. Erdi Aroan ere Nafarroan edo beste herrialdeetan praktikatzen da. Hemen linea oso garrantzitsua da, eta marra beltza oso ondo ikusten da pintura hauetan. Estilo hau erabiltzen da beirateak egiteko.
- **Trecentoa / estilo italiarra** → Italian emango da XIV. mendean. Arte bizantziarrarekin erlazio handia dauka, eta horregatik ikusi dezakegu errearen presentzia handia, baina naturalismoa eta mugimendua ikus dezakegu. Bolumena lantzen hasten dira, eta sentimenduak adierazten dira. Espazio tridimentsionala sortu nahi dute. **Sienan: Duccio margolariaren Maesta, eta Simone Martini. Florentzian: Cimaue (perspektiba bilatzen du) eta Giotto (pintore garrantzitsuena eta San Frantziskoren bizitzaren freskoak eta Kristoren Pasioa).**

Hemen bi kategoria sailkatuko dira:

- Taula gaineko pintura → erabiltzen diren koloreak: urdina eta gorria, baina fondoa urrezkoa da. Perspektiba arkitekturaren bidez lortzen da, eta horretarako aulkiak, tronuak... erabiliko dituzte, edo askotan triptikoak daukan markoaren forma.
- Freskoak → berrikuntza estilistikoa izango da gehien ikusten den lekua. Freskoetan ezin da urre kolorea erabili, eta horregatik paisaia eta natura errerepresentatuko dira, eta hauek sakontasuna lortzeko moduak dira. Freskoetan ere ondo ikusten da nola bolumena lantzen duten, eta espazio arkitektoniko honetan errerepresentatzen dena oso klasisistak dira.

- **Nazioarteko estiloa** → XIV. - XV. mendeetan emango da, eta batez ere Europako gorteetan. Liburuaren miniaturretan, beraz, aristokratentzat eta nobleentzat pintura izango da, horregatik ez ziren hain garrantzitsuak izango. Estilizazioa eman zen eta kolore oso biziak erabiltzen ziren. Paisaiak ere garrantzi handia zeukan, eta liburu edo obra hauetan erretratuak garatuko da, normalean emaileen figurak. Eszena erlijiosoetan sartzten ziren eta jainkoaren alboan errepresentatzen ziren.
- **Flandriako estiloa / iparraldekoa**

XV. mendeko azkenengo hamarkadetan emango da, eta XVI. mendean ere garatuko da. Europako Iparraldean emango da, batez ere Flandrian eta Herbeheretan. Olio pintura erabiltzen zen ia beti, eta askotan esaten da bertan askmatu zela, nahiz eta benetan ya asmatuta zegoen. Taula gaineko obrak izango dira, eta gainkapak jartzen zituzten efektu berri eta deigarriak sortzeko, adibidez, kolore oso biziak, xehetasun asko dituzten pinturak dituztenak izango dira. Perspektiba lineala erabiliko dute, baina erabiltzen duten argitasuna ez da oso erreala. Oso koadro urdinak edo bereak direla ikus dezakegu. Paisai naturala oso garrantzitsua izango da, eta eszenak etxean edo elizetan kokatzen dira, beti barruan.

- Van Eyck → Arndold Finich pintura egin zuen. Senar emazteen erretratuak da. Ez da gai erlijiosoak, eta gai profano honetan objektu asko agertzen dira. Elementu asko daude obran. Obra sinatu egin zuen.
- Rogier Van der Weyden → dramatismoa ondo marrazten zuen. Pintore honek ondo islatzen ditu pertsonaien emozioak. Dramaren margolaria.
- Joachim Patinir → Paisaiak garatuko ditu.
- Hans Memling → Ama Brijina margotzen du haurrarekin.
- Bosco → Atseginen baratzea (El Jardin de las Delicias). Teknikoki ez da oso margolari ona, baina oso garrantzitsua da koadroaren sinboloei esker. Hemen badirudi munduko plazer eta bekatuak errepresentatzen direla. Alde batean Adan eta Eva, eta beste aldean infernua

## 3. ARO BERRIA

### 3.1. ERRENAZIMENDUA

Italian jaio zen, antzinateko klasizismoa ez zelako bertan guztiz galdu Erdi Aroan, beraz, XIV. mendean, lehenengo errenazimenduko ezaugarriak ikusiko ditugu jada. XV eta XVI. mendeetan berpizkundea emango da.

- Europako erregerik garrantzitsuenak izan ziren garai honetan;
  - Karlos I.a eta Felipe II.a Espainian;

- Frantzian Frantsisko I.a, hau izango da gero Fontainebleau jauregia eraikiko duena
- Ingalaterran Enrike VIII.a
- Italian Aita Santua eta familia nobleak.

### **ERLIJIOA**

XVI. mendearen erdialdean erreforma protestante ugari gertatuko dira eta bigarren erdialdean Trentoko kontzilioa ospatuko da eta bertan 1563an, kontraerreforma hasiko da Europa osoan. Beraz, XVI. mendeko eta XVII. mendeko arteak estilo kontraerreformistak izango dira. Erljio gerrak ere egon ziren Europan zatituta eta oso hamarkada odoltsuak izan ziren. Gainera Inkisizioa eta zentsura agertuko dira momentu horretan eta botere handia hartuko dute, idazleek idatzitako obra guztiak aprobatu behar zituzten. Trentoko kontzilioa oso luzea izan zen eta aprobatu ziren dogma, legeak eta normak mundu katolikoan inposatu ziren Europa osoan.

Inprenta benetako iraultza kulturala izan zen, Gutenbergek aportazio handia egin zion inprimatzeko teknika honi, metalezko piezak sortu zituen, aurretik erabiltzen ziren egurrezkoak ordezkatur. Oso garrantzitsua zen, dokumentuen kopiak askoz errazago egin omen zirelako. Aldi berean elizak zentsura ezarriko du hainbat kasutan, beraz liburu asko ere erre egin ziren.

### **AMERIKAN**

Erdi Aroan Europarrek beraien burua eta Asia soilik ezagutzen zuten baina Aro Modernorako, XVI. mendean, Amerika konkistatu egingo da poliki poliki, batez ere Espainiako eta Portugaleko koroaren eskutik; beraz gotikoa eta errenazimendua iritsiko dira bertara. Beraientzat mundua aldatu egin zen.

### **KRONOLOGIA →**

#### **Italian:**

- Trecento: Italian XIV. mendean garatuko zen errenazimendua eta hiri garrantzitsuenak Pisa, Florentzia eta Viena izango ziren.
- Quattrocento: Estilo berri bat sortzen da eta antzinateko arte klasikoaren estiloak berriz ezartzean saiatuko dira. Kultura greko-erromatarra berjaio egiten dela esaten da garai honetan. Hau XV. mendean garatuko da, garai honetan jada Italian estilo hau ikusiko dugu guztiz. Hemen liburu artistikoa florentea izango da, hemen egingo dira obra inportanteenak.
- Cinquecento: XVI. mendean eta hemen gune garrantzitsuena Aita Santuen Erroma eta Vatikanoa izango dira. Obra garrantzitsuak hemen egongo dira, Miguel Angel, Rafael eta Da Vinci adibidez bertan egongo dira.
- XVI. mendeko hirugarren hamarkadatik aurrera artistek zalantzan jarriko dituzte errenazimenduko forma idealak, manierismoaren jatorria italierako alla maniera di... esaeratik dator, eta honek esan nahi du Micheangelo, Rafael eta Da Vinciren obrak hobetu nahian estilo berriak sortzen hasten dira. Hiri garrantzitsuenak Erroma,

Florentzia, Venezia pinturan eta Frantzian oso garrantzitsua izango da Fontainebleau jauregia.

Europan 1520 inguruan hasten da errenazimendua mende bateko atzerapenarekin baina esitlo unibertsala izango da eta honek esan nahi du leku guztietan emango zela, Italiatik europa eta amerika osora hedatuko dela. Baina ez da estilo uniformeoa, eta herrialde guztietan tokiko tradizio eta estiloekin nahasten da.

### **Ezaugarriak:**

- Humanismoa, hau da, korrante filosofiko, filologiko, artistiko berria izango da eta bertan klasikoak literatura eta artean berraurkitu egin ziren.
- Europako intelektualek latinez idazten eta hitz egiten zuten, epistola idazten zituzten, hizkuntzen gramatikak landu zituzten, lehenengo gramatikak XVI. mendean idatziko dira, hiztegiak ere.
- Grezia eta Erromako arte klasikoarekiko interesa izango dute. imitatu edo kopiatu egin behar zituzten eredu onak eta hauek arte klasikoan zeuden, beraz imitazio edo nimesi klasikoa deritzo eta gotikoa ez zen imitatzen barbaroen artea zelako eta Erdi Aroa oso mende ilunak izan ziren eta ahaztu egin nahi zuten.
- Aro Modernoan ikuspegi teologikoa mantendu zen baina ikuspegi antropozentrikoa ere gehitu zen, erlijoen papera oso garrantzitsua baitzen eta biak batera garatu ziren XVI, XVII, XVIII... eta ia XX. mendera arte.
- Orden klasikoak erabiliko dira arkitekturan, gorputz biluziak arkitektura eta pinturan; mitologia klasikoa, kristautu egingo dena...
- Artistaren eta artearen egoera aldatuko da, artistak ez ziren artisauak izango, artea zientzia kontsideratzen zenez, artista batek ezagutza batzuk izango behar zituen,
- Mezenasak obrak erosten zituen familiak ziren; Medici-ak, Uffici, Rucellai, Pitti, Strozzi...hauek Italiarrak izan ziren, Espainian adibidez Mendoza bezalako familiak; familia hauek eta Aita Santuak izango ziren obrak eta artistak mantendu zituztenak,.
- Arte tratatuak, XV eta batez ere XVI. mendean liburu eta tratatu asko idatzi eta argitaratuko dira eta hau egiteko inprenta erabiliko zen, Erromako tratatu zaharrak berreskuratu egin ziren.

### **Ezaugarri formalak:**

- Ordena, proportzio eta harmonia izan behar dute.
- Pintura eta erliebetan, perspektiba lineala asmatu eta landuko dute. XVI. mendean perspektiba aereoak eta Sfumatoa ere.
- Giza anatomia asko gustatuko zaie, proportzio guztiak neurtuta zituzten.

## **ARKITEKTURA →**

### **Ezaugarri bereziak:**

- 5 ordenak erabili ziren: doriarra, joniarra, korintiarra, toscanarra eta konposatua.
- Erdi puntuko arkua eta kanoi gangak. Askotan kanoi ganga kasetoidunak erabaliitzen ziren.
- Espazio zentralizatueta kupulak asko erabiliko dira, hauei ere frontoiak eta arkitrabeak gehituko zizkioten

- Erroman bezala hemen ordenen gainjartzea erabiliko dute, hau da, pisu bakoitzean ordena bat (doriarra pisu batean, joniarra pisu bat goragokoan...).
- XV. mendean gruteskoak egingo dituzte, hauek irudi ornamentala dira eta etxeetan, jauregietan... egiten ziren. Erdi animali / erdi gizaki izango ziren figura fantastikoak ziren, landare edo loreen artean irudikatuak.
- XVI. mendean ikus dezakegu nola elementuak forma berri batean konbinatzen ziren. Adibidez erritmo serliarra, ordena erraldoia...
- Antzinako erromako monumentuak marraztu eta kopiatzen zituzten artista asko erromara joan ziren bertako obrak kopiatzera eta marraztera.
- **Tipologia garrantzitsuenak:**
  - Erlijioan→Elizak izango dira tipologia garrantzitsuenak.
  - Zibilean→ Jauregiak eta Vilak.
- Oinplanoak normalean, basilikarra, gurutze latindarrekoak edo oinplano zentralizatuak ziren, batez ere diseinuetan, zirkulu formakoak eta gurtutze greko formakoak.
- Materiala ia berti harria izango da, askotan egurra ere.
- Arkitektura proportzionatua egin nahi zuten eta horretarako simetria mantendu behar dute. Horrela edertasuna eta harmonia lortzen dute.

### **Artista garrantzitsuenak (arkitektoak):**

#### **Italian Quattrocentoan:**

- **Brunelleschik** adibidez erromako teknika konstruktibo bat erabili zuen; spicatum deiturikoa, gainera zinbrarik gabe eraiki zuen eliza honen kupula eta adreiluekin eraiki zuen kupula, oso teknika klasikoa erabili zuen. Florentziako duomoko kupula da bere lan garrantzitsuenak.
- **Leon Bautista Albertik** tratatu asko idatzi zituen eta batez ere oso garrantzitsuak dira bere tratatu arkitektonikoak eta hemen kontatzen du nola edertasuna printzipio matematikoetan zegoen eta horregatik artistek beraien obrak proportzioan oinarritu behar zituztela. Erabili beharreko forma geometrikoak zirkulua eta karratua ziren. Honek San Andreseko tenplua osatu zuen: nabe bateko tenplua da, kanoi gangaz estalita dago eta alboetan kapera txikiak osatzen ditu. Kupula bat ere basu gurutzaduran eta fatxadan bi tipologia erabili zituen; tenplu eta garaipen arku erromatarrak. Arkitektrura erlijiosoko ereduak sortuko du.
- **Michelozzok** Medici-Ricardi familien jauregia egin zuen Florentzian. Hiru pisuko fatxada diseinatuzuen eta patio arkoduna eraikiko zuen arku klasikoekin. Patioan ezartzen zen dorre gotikoa kentzen, ez zitzaizkion gustatzen. Arkitektura zibileko ereduak sortuko du honek.

#### **Cinquecentoko arkitektura:**

Askok arkitektura klasikoagoa aplikatuko dute garai honetan eta gehienbat arkitektura zibilean izango dute eragina. Obra inportanteenak erroman egongo dira eta XVI. mendean

Aita Santuen mezenasgoa oso garrantzitsua izango da: Julio II.a, Leon X.a eta Sixto V.a-ren esanetan egin ziren asko, obra asko eta artista oso garrantzitsuekin egingo dute lan. Mende honetako artea oso monumentala da eta klasizismoa ikusten da oso ondo arkitekturan eta elementu klasiko guztiak zorrotzago erabiliko dira. Adibidez triangelu formako eta zirkulu erdiko formako frontoiak erabiliko dira eta oinplano zentralizatua XV. mendean erabiltzen zen dekorazioa ez da berriro ere erabiliko XV.

mendean

- **Bramante** → Bi proiektu oso garrantzitsuak egingo ditu: San Pietro in Montorio eta San Pedro Basilikako proiektu bat osatu zuen. Lehenengoa krepis baten gaineko nabe bateko tenplu bat izango da eta biribila, eta oso txikia; erabiltzen dituen zutabeak toskanarrak izango dira eta triglifo eta metopen bidez dekoratuko du, kupularen gain, beraz, tenplu klasiko baten modura diseiatuko du. XVI. mendeko tenplu kristau hau, tenplu peristiloa izango da naosa kolomek inguratzen dutelako; leihoitsuak, hau da irekitzen ez direnak eta pilastrak ere erabiliko ditu eta hauei funtzioa kentzen die. San pedroko proiekturako gurutze grekoko oinplano bat diseinatu zuen, erdiko zatian kupula oso handia eta beso bakoitzean kupula bat.
- **Palladio** → Villa Capra egin zuen Venezian. Arkitektua izango da baina tratatu batzuk ere idatziko ditu, *Il Quattro libri dell' Architettura* idatziko zuen eta oso tratatu famatua izan zen momentuan, honetan Palladio azaltzen du nola egin behar diren eraikin klasizistak. Batez ere etxe partikularrak diseinatu eta eraiki zituen Venezia inguruan eta beti forma bera zuten: gurutze grekoko oinplanoa eta karratu eta zirkulu bat ikusten dira beti oinplanoan; eta etxearen fatxada diseinatzeko denak berdinak egin eta kopiatzen ditu, beraz etxeak lau fatxada izango ditu, eta tenplu baten portikoan inspiratuko da hau egiteko. Villa asko egin ziren Veneto aldean eta eragin handia izango du estilo honek AEB eta Ingalaterran.

### **Berpizkundera Espainian:**

Espainiak Italiarekin harreman estua zuen, Aragoiko Koroak momentu honetan Napoli eta Sizilia kontrolatzen zituelako. Eta Espainiak ere XV. mendean Amerika kolonizatu eta Berpizkundera haraino eramango du. Hemen hiru etapa izango ditu: Lehen errenazimendua, klasizismoa eta estilo herrerianoa. Obra garrantzitsuenak Salamancako unibertsitateko fatxada, lehen errenazimendukoa. Karlos V.aren garaian Granadako Karlos V.aren jauregia klasizismoan, Pedro Machucaren obra. Eta herrerismoan El esforialeko San Lorentzo monasterioa, Juan Herrerak diseinatu eta proposatu zuen.

### **Frantzia:**

Le chateaux de la Loire edo Loire ibaiko jauregiak izan ziren garrantzitsuenak. Berpizkundera arkitektura zibilean bakarrik ikusiko dugu. XV eta XVI. mendeko elizak gotiko estiloan eraikiko zirelako. Adibidez Chenonceau edo Chateau d'Ecouen jauregietan eta hauek teilatu oso bertikalak mantenduko dituzte.

### **Portugalen, Ingalaterran eta Alemanian:**

XV eta XVI. mendeetan obra gotiko asko egin ziren. Ingalaterran adibidez XVII. mendera arte ez dituzte obra klasikoak egingo. Amarikara berriz, iritsi zen lehenengo estiloa gotikoa izan zen, baina handik gutxira errenazimenduko obrak egiten hasi ziren.

## ESKULTURA:

### Ezaugarri garrantzitsuenak:

- Erromatar eskulturan inspiratuko da.
- Ez dira polikromatuko, beraiek obrak polikromatu gabe ikusten zituztelako eta kolorea oso antiklasikoa ikusiko dutelako.
- Materialak: marmola eta brontzea erabiliko da Italian eta Espainian egurra.
- Gehienbat gizonezkoak errepresentatuko dira, gehienetan biluzik, beraz emakume gutxi egingo dira, gorputz perfektua gizonarena zela uste zelako.
- Helburua edertasuna eta proportzioa zen eta horretarako natura idealizatu egiten zen.
- Bolumena landuko da eta batez ere erliebeetan perspektiba ere bai.

### ARTISTAK →

Quattrocentoan Italian lehenengo erdialdean Ghiberti eta Donatello izango ditugu eta bigarren erdialdean Verrochio. Cinquecentoan Miguel Angel izango dugu eta Manierismoan Giambologna izango dugu.

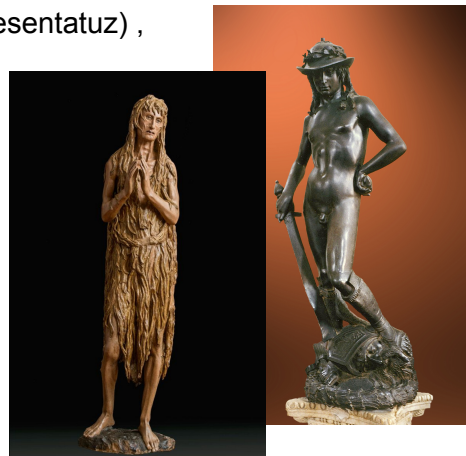
#### **Ghiberti:**

Ghibertik Florentziako batailategiko brontzezko ateak egingo ditu. Bi ate dira, hasiera batean punto gotikoa zuten baina bigarrenak askoz ere modernoagoak izango dira. Eskulturan bolumena ezarriko du eta erliebeetan atzeko zatian paisaia klasikoak sartuko ditu, hau da, eraikin klasikoak errepresentatzen ditu, baina paisaia ere oso ondo errepresentatzen du. Erliebea hiru dimentsioko espazio gisa aurkezten da eta sakontasuna bilatuko du eta bolumena eta haien graduazioa ere, hau da, plano asko sartuko ditu. Ihes puntua erabiliko du perspektiba lortzeko.

#### **Donatello:**

Donatello XV. mendeko eskultore garrantzitsua izango da. Lan asko egin zituen eta oso interesgarriak; San Antonioren bizitza adibidez. Bertan stiatiacciato teknika erabiliko du eta hemen ere ihes puntu edo perspektiba lineala erabiliko du sakontasuna lortzeko eta arkitektura klasikoa ezarriko du atzean. Hala lortzen du estilo klasikoa. Bibliako Daviden errepresentazioa ere egin zuen eta giza gorputzaren gorespina ikus dezakegu hemen: Gizon gaztea da (edertasuna errepresentatuz) , biluzik agertzen da (anatomia ondo errepresentatzeko), tamaina errealekoa eta garai klasikoan ere errepresentatzen zen. Donatellok puntu moderno bat ematen dio eta sombrero toscanar bat ezartzen dio, momentuan modan zegoena. Magdalena Penitenetea obra ere egingo du eta zurezko obra honetan pertsonaia nahiko itsusia eta zaila errepresentatuko du, oso obra errealista eta modernoa egingo du honekin.

#### **Verrochio:**





Verrochio eskultore eta margolaria zen eta bere obra nagusia Colleoni condottioaren zaldia izango da. Zaldizko erretratu bat egingo du eta Veneziako errepublikaren erretratua izango da. Zaldiaren hanka bat airean uzten du eta oso erretratu zorrotza da eta pertsona honen boterea oso ondo ikusten da erretratuan eta berak egindako diseinuan, argizarizko modelo bat egin zuen eta obra tailer batean egin zen, beraz ez zuen berak obra egin, diseinatu baizik.

### **Miguel Angel:**

Miguel Angel poeta, margolaria, arkitektoa etab. izan zen, baina batez ere eskultorea. Bere obrak bukatu gabe uzten zituen. Bere lanetan edertasunaren kontzeptua bilatzen zuen edertasunean kontzeptu edo ideia filosofiko bat bilatzen zuen (jainkoaren ideia edo esentzia). Hau Platonekin lotu behar dugu, XVI. mendeko Neoplatismoarekin lotzen da, eta Platonen ideiak berriro lantzen eta bilatzen dira (edertasuna, etab.).

Miguel Angelek obra guztietan ideia hori bilatzen du baina errerepresentatzeko forma aldatzen du. Lehenengo obrak oso klasikoak izango dira, adibidez Batikanon dagoenen Pietatea. Miguel Angel lehenengo urteetan klasikoa izan arren proportzioak aldatzen ditu (ama birgina obra honetan Jesus baino handiagoa da). Lengoai klasikoaren kontzeptuak edo erabilerak aldatzen ditu

- David Miguel Angelen obra oso ezaguna da. Hau biluzi bat da, Florentzian aurkitzen da orain, marmolezko harri haundi batetik ateratzen da, eta bloke honen forma nahiko berezia zen handia eta estua zelako, eta honek bere forma kondizionatu zuen. Terribilitatea eta non finitua ikusten da. Terribilitatea eskuen tentsioan eta aurpegia ikus dezakegu. Tentsio antikleasikoa sortzeko ere proportzioa erabiltzen du.
- Pieta Rondaninin ere oso ondo ikusten da Non-finitoa. Bere azken urteetan oso ondo ikusten da bere desesperazioa, oso lan dramatiko denez. Azken obrak nahita bukatu gabe uzten zituen Neoplatismoari jarraituz obraren esentzia edo ideia nagusia lortzen zuenean obra bukatu gabe uzten zuen. Proportzioak ere deformatu egingo ditu, oso obra dramatikoak direnez. Artista honen antikleasizismoa Manierismoan garatuko da, honek ideia eta proportzio eta elementu klasikoak alde batera uzten ditu. Bere irudia forma serpentinata izango da, honek konposizio ireki bat egiten du. Hemen ere talde eskultorikoak egiten dira. Manierismoa Helenismoaren jarraipen bat izango da. Arte lanek ikuspuntu asko izango dituzte frontalaz gain.

### **PINTURA →**

Pintura Italiarrak dituen momentuak Quattrocento, Cinquecento eta Manierismo izango dira.

<b>Quatt. (XV)</b>	<b>Cinq. (XVI)</b>
Marraskia	Kolorea
Perspektiba lineala	Sfumatoa

**Quattrocentoko** margolariei dagokienez ondorengoak dira garrantzitsuenak:

- **Fra Angelico**. Hau lehen belaunaldikoa da, Florentzian bizi zen, monjea zen eta marrazkia eta perspektiba klasikoa landu zituen arkitektura klasikoaren bidez eta baita argia ere. Argia oso ondo erabiltzen du, honek gorputzei bolumena ematen die, baita arkitekturari ere.



- **Masaccio** aldiz Giottoaren kontzeptuaren jarraitzailea izango da. Beretzat pinturak kontzerzio bolumatikoa izan behar zuen. Bere obra garrantzitsuena Brancacci familiaren kapera izango da.

- **Uccellok** eskortzoa landuko du. Honek ere batailen kuadroak landuko ditu.

- **Piero della Francescak** perspektibari buruzko tratatu bat idatzi zuen. Erretratu asko egin zituen, horien artean Federico da Montefeltro eta Battista Sforzaren erretratuak. Perspektiba sakontasuna emateko erabiltzen zuen.



**Quattrocentoko** margolarien bigarren belaunaldiari dagokionez:

- **Botticellik** konposizio mitologikoak egingo ditu, eta hemen ere ideia Neoplatonikoak agertzen dira. Oso kuadro filosofikoak direnez ez zaizkio espazioak eta perspektibak interesatzen.
- **Ghirlandaio**k Florentzian burgesiaren irudi asko egiten zituen. Venezian Giovanni Bellini Tiziano eta Il Giorgioneren maisu izango da.
- Italiako iparraldean **Mantegna** daukagu. Honek ere eskortzoa landuko du, perspektiba oso ondo lantzen du eta irudi eskultorikoak lantzen ditu.

### **Cinquecentoa**

Cinquecentoan bi ezaugarri egongo dira:

1. Kolorearen garrantzia
2. Aireko perspektiba lantzen dela.

Florentzian, baina batez ere Erroman izango ditugu Leonardo, Miguel Angel

- **Leonardo** gizon errenazentistaren irudia izango da, bera zientifikoa, idazlea, artista, etab. zen. Jakintzaren arlo guztiak jakin nahi zituen. Margolari gisa landu zituen kontzeptu garrantzitsuenetakoa sfumatoa da. Pintatzeko forma berriekin esperimintatu nahi zuen, baina ez zitzaion oso ondo atera (ez zen freskoa). Azken afaria da bere obra aipagarrienetako bat.

- **Rafael Zanziori** dagokionez, oso artista klasikoa zen, ez oso berritzailea eta Madonna (ama birgina) asko margotu zituen. Bere obra interesgarriena Atenaseko Eskola da.

## AZTERKETARAKO:

### KONPARAKETA:

- **Bi arkitekturen artekoa:**
  - Identifikazioa: izenburua, autorea, non dagoen, etapa artistikoa, estiloa, tamaina...
  - Elementu artistikoak: obraren elementuak deskribatu
  - Análisis funcional e histórico: ¿De qué trata y para qué se hizo? ¿Qué relación hay entre el estilo y su contexto histórico?
  - Funtzioa
  - Materiala6
- **Bi eskulturen arteko:**
  - Identifikazioa: izenburua, autorea, non dagoen, etapa artistikoa, estiloa, tamaina...
  - Ikonografia (gai berdina? ikuspuntu desberdina? )
  - Konkor biribila (se puede ver por todos lados), erliebea (behe- erdi- goi-, dependiendo de lo que sobresalga)
- **Bi pinturen artekoa:**
  - Identifikazioa: autorea, non dagoen, tamaina, etapa, estiloa
  - Gaia, funtzioa, materialak
  - Ikonografia (zer ikusten dugu? koloreak?)
  - Estiloa, etapa artistikoak, koiuntura historikoa (testuinguru historiko, artistiko, politiko eta soziala)...

### GARATZEKO:

- Gai bat jorratu beharra dago; horretarako, gai hori garai artistiko ezberdinetan zehar aztertuko dugu (kontuan eduki beharra dago garai orotan ez dela zertan gai hori agertu).
- Jorratu daitezkeen gaien adibideak: errealismoa, idealismoa, erlijioaren eragina, aisialdirako obrak, edertasuna, argia, kolorea,

## KONPARAKETA:

### NEBANUM

**IDENTIFICACIÓN:** Nos encontramos ante unas imágenes de los muros de la Tumba de Nebamun.

#### **elementu formalak:**

- En cuanto a las formas vemos que hay un predominio del dibujo sobre el color, en este sentido las imágenes se construyen básicamente a través de líneas que enmarcan los diferentes cuerpos de personas, animales y objetos.
- vemos una abundancia de color, sobre todo en la escena de El cazador entre Papiros, con gran contraste entre tonos fríos y cálidos. son colores planos, muy luminosos y con mucha armonía pero no logran crear la ilusión de volumen.
- carencia en el uso de la perspectiva, así como distintos puntos de fuga. No obstante si se observa una perspectiva jerárquica, que presenta al cazador, supuestamente el mismo Nebamun, en un tamaño mucho más grande que las dos figuras femeninas, que trata sin duda de resaltar o hacer protagonista de la escena al mismo Nebamun. En la segunda escena, las bailarinas se muestran más pequeñas que los músicos dando la impresión de que se encuentren en un plano mucho más alejado. Tampoco se utiliza ningún tipo de perspectiva aérea, con colores difuminados o más blanquecinos que creen la ilusión de profundidad. Los planos del fondo están como vemos llenos de inscripciones jeroglíficas que hacen referencia a la vida del mismo Nebamun.
- uso de la simetría y centralidad.
- se aplica la Ley de la Frontalidad, que se observa por la disposición del torso de frente, mientras que la cabeza y las extremidades se muestran de perfil, aunque en la escena del Banquete, se ve un avance más ya que las bailarinas, se muestran totalmente de perfil.
- Otro convencionalismo que se repitió en toda la pintura egipcia fue la falta de expresión o hieratismo, que convertían a estas imágenes en algo atemporal e inmutable.

#### **estilo artistikoa eta ezaugarri garrantzitsuenak**

Están datadas hacia el 1350 a. C. durante el Imperio Nuevo y fueron encontradas en la tumba de Nebamun, que seguramente fuese un escriba y contable que trabajara para el Templo de Karnak. Pertenecen al estilo de pintura del Antiguo Egipto.

- perpektiba ez dago, plano bakarrean adierazten dira, hau da ASPEKTIBA.
- Normalean erregistro bakarra erabiltzen da, baina batzutan sakontasuna adierazteko erregistroak gain jartzen dira.
- ikuspegi hierarkikoa, inportanteak handiak eta besteak txikiagoak.
- irudi frontalak, aurrez-aurreko ikuspegia, baina profileko bistak aspektibarekin bat egiten du.
- Polikromia, irudiak beti polikromatzen ziren. Erabiltzen zituzten harriak ez zirelako oso onak eta hau estaltzeko polikromatzen zituzten. Kolore bakoitzak bere sinbolizazioa dauka, urdina oso garrantzitsua da.
- Irudian kanona mantentzen zen 18 laukitan

- Papiroetan ere margozten zituzten konjuroak edo gauza majikoak, saltzeko edo momiekin gordetzeko. Ez dira ondo mantendue ta gainera garestia zen.

### **gaia**

La decoración de la tumba de Nebamun es un claro ejemplo de la importancia que los antiguos egipcios concedían al tema de la muerte y a la vida de ultratumba, de acuerdo con sus creencias religiosas. Ambos eran motivo de preocupación durante toda la vida terrena, hasta el punto de considerar esta última como un simple tránsito hacia la eternidad. Entre las clases privilegiadas, esto se traducía en la meditada voluntad de construir y preparar adecuadamente un sepulcro que resultase espléndido para disfrutar adecuadamente del Más Allá. Como consecuencia de ello, el arte fue utilizado como una poderosa herramienta de representación de tales deseos. Por medio de pinturas y jeroglíficos bellamente trabajados, se describían las mejores virtudes del difunto y se rendía culto a los dioses, justificando el derecho a la eternidad y procurando el favor necesario para ingresar en el paraíso. Eso pretendió Nebamun al sufragar la rica ornamentación de su sepulcro.

### **teknika/euskarria.**

Nos encontramos ante una pintura mural, con la técnica mixta, preparación del muro como un fresco y un acabado con pigmentos realizados al temple, lo que da lugar a una pintura de colores luminosos y brillante.

### **SANTO DOMINGO**

#### **elementu formalak:**

**El primer maestro de Silos, de finales del siglo XI, es el autor**

#### **bajo erliebe**

#### **sakontasunik eza, antinaturalismorako**

markoko espazio osoa okupatuadaptar al marco arquitectónico,

irudikapen-forma eskematikoa du,

ez du adierazpenik, nahiko hieratikoak pero concentra su atención en las figuras de Cristo, Santo Tomas y San Juan, las únicas con posturas distintas y con cierta expresividad en su mirada. Cristo adopta una postura muy rígida en su brazo, como si todavía estuviese crucificado.

bolumen nahiko proportzionatua

Erliebe bat denez, aurrekotasun legea mantentzen du.

Konposizioari dagokionez, hiru

erregistro horizontaletan banatzen dira, goiko erregistroan izan ezik, non irudiak kurbatu egiten baitira arkuari egokitzeko.

**Cristo aparece representado bajo la ley arcaica de la jerarquía de tamaño, por la que el personaje más importante debe destacar en dimensiones sobre los inferiores en dignidad**

#### **Azalaren tratamendua leuna**

ez da la argilunik sortzen.

#### **estilo artistikoa eta ezaugarri garrantzitsuenak**

**ERROMANIKOA (eskultura del erromanikoa)**

**gaia:** Gaiari dagokionez, ebanjelioetatik dator, Kristo Berpiztua agertzen baitzaie apostoluei, eta

Tomas haien artean ez dagoenez, ez du sinetsi nahi berpizkundean, zauriak eta lakak ukitu arte. Horregatik, oraingoan, Jesus berriro agertzen da Tomasekin, eta eskuak zaurietan sar ditzan bultzatzen du. Beraz, ekintza horren unea jasotzen

### **teknika/euskarria.**

Las duda de Santo Tomás es una obra escultórica románica, realizada a finales del siglo XI y se encuentra en el claustro del **Monasterio de Santo Domingo de Silos** (Burgos).

Es un relieve realizado en piedra (kareharria) de temática religiosa. Representa el momento en que Tomás, uno de los apóstoles de Jesús, mete la mano dentro de la llaga de su maestro para acabar con las dudas sobre su resurrección; y lo hace en presencia del resto de los apóstoles. Podemos observar en esta obra las **características de la escultura románica**. Según la ley de la adecuación al marco, las figuras no sobresalen del arco de medio punto que inscribe la composición; se trata de un relieve plano en el que no destacan los volúmenes de los cuerpos; los ropajes, los rostros, las manos y los pies están representados de una forma bastante esquemática y geométrica; las figuras aparecen superpuestas en varios niveles sin dar sensación de profundidad, lo que indica una falta de interés o de destreza para representar la perspectiva; No existe ningún tipo de relación o comunicación entre los personajes, todos los apóstoles aparecen inexpresivos y en la misma postura hierática; todos tienen rostros bastante parecidos (isocefalia); finalmente, debe destacarse el tamaño mayor de figura de Jesús (jerarquía de tamaños) para indicar su importancia.

Este relieve forma parte de un ciclo dedicado al tema de la pasión y Resurrección de Cristo que se encuentra en el Monasterio de Santo Domingo de Silos. Un claustro es un patio porticado, adosado a la iglesia del monasterio, destinado al rezo, al descanso y a la reflexión de los monjes. Los relieves, por tanto, no tenían una función decorativa, sino fundamentalmente didáctica y ejemplarizante para los monjes que los contemplaban.

El ciclo de los relieves que decoran los machones del claustro del Monasterio de Silos se completan con los dedicados a la Anunciación y al Árbol de Jesé, realizados por otro maestro ya en el siglo XII, que suponen un paso hacia el naturalismo del **Pórtico de la Gloria de la Catedral de Santiago** y el arte Gótico.

<http://ejemploscomentariosarte.blogspot.com/2015/11/duda-de-santo-tomas.html>